



**Program de Revitalizare Urbană.
Municipiul Edineț
Ediția a II-a (2022 – 2024)**

Acest document a fost elaborat în cadrul proiectului nr. 309/2017/M3 „Suport pentru Guvernul Republicii Moldova în implementarea Strategiei Naționale de Dezvoltare Regională a Moldovei 2016-2020 în domeniul politicii urbane și de dezvoltare urbană” (2017 – 2019), implementat de Ministerul Investițiilor și Dezvoltării Economice a Poloniei, Ministerul Agriculturii, Dezvoltării Regionale și Mediului al Republicii Moldova și Solidarity Fund PL în Moldova. Proiectul este cofinanțat în cadrul programului polonez de cooperare pentru dezvoltare al Ministerului Afacerilor Externe al Republicii Polone - Polish aid.



Guvernul Republicii Moldova
Ministerul Agriculturii,
Dezvoltării Regionale și
Mediului



MINISTERSTWO
INWESTYCJI
I ROZWOJU



Solidarity Fund PL
in Moldova



Polish aid

Primăria municipiului Edineț

Date de contact:

Persoana responsabilă de revitalizare urbană

Marina Vorbaneț

Telefon: + 373 68551222

Email: primaria.edinet.contact@gmail.com

Programul de revitalizare urbană a municipiului Edineț XXX a fost elaborat în baza principiilor de participare, transparență și parteneriat. Programul a fost aprobat la ședința Consiliului Municipal prin Decizia nr.7/23 din 26.10.2022.

ABREVIERI ALE PROGRAMULUI:

ADR – Agenția de Dezvoltare Regională

APL – Administrația Publică Locală

BNS – Biroul Național de Statistică

FMF- Federația Moldovenească de Fotbal

LD – Liniile directoare privind revitalizarea urbană

MIDR - Ministerul Infrastructurii și Dezvoltării Regionale

ONG – Organizații non-guvernamentale

PUG – Plan Urbanistic General

PRU – Program de Revitalizare Urbană

POL – Plan Operațional Local

RM – Republica Moldova

RU – Revitalizare urbană

ZD – Zonă degradată

ZR- Zona de revitalizare

CUPRINS

| | |
|---------------------------------------------------------------------------------------------------------------------------------------------|--------|
| 1. Introducere. Conceptul de revitalizare Urbană a municipiului Edineț | 5 |
| 2. Prezentarea generală a municipiului Edineț | 6 |
| 3. Municipiul Edineț în proces de revitalizare urbană | 7 |
| 4. Conexiunea dintre Programul de Revitalizare Urbană al municipiului Edineț cu alte documente strategice locale, regionale, naționale..... | 7 |
| 4.1 Liniile directoare privind procesul de revitalizare urbană al mun.Edineț | 8 |
| 4.2 Strategia de dezvoltare socio-economică a municipiului Edineț | 8 |
| 4.3 Programul Operațional Local de dezvoltare a orașelor-poli de creștere Edineț | 9 |
| 5. Procesul de elaborare a Programului de Revitalizare Urbană | 10 |
| 5.1 Determinarea zonei degradate și zonei de revitalizare | 11 |
| 5.2 Descrierea zonelor delimitate | 11 |
| 5.3 Analiza zonelor degradate..... | 13 |
| 5.3.1 Analiza domeniului social | 13 |
| 5.3.2 Analiza domeniului economic..... | 20 |
| 5.3.3 Analiza domeniului de mediu..... | 20-21 |
| 5.3.4 Analiza domeniului spațial - funcțional | 21-23 |
| 5.3.5 Analiza domeniului tehnic..... | 23-24 |
| 6. Determinarea zonei degradate | 24 -25 |
| 7. Determinarea zonei de revitalizare | 25-26 |
| 8. Analiza aprofundată a zonei de revitalizare | 27 |
| 8.1 Indicatorii sociali a zonei de revitalizare | 28-29 |
| 8.2 Indicatorii sociali. Asistența Socială | 29 |
| 8.3 Indicatorii sociali. Sănătatea Publică | 30 |
| 8.4 Indicatorii sociali. Securitatea Publică | 31-32 |
| 9. Indicatorii economici. Domeniul economic | 32-33 |
| 10. Indicatorii de mediu | 33-34 |
| 11. Indicatorii tehnici | 34-36 |
| 12. Indicatorii spațial- funcționali | 37-41 |
| 13. Viziunea Programului de Revitalizare Urbană al mun.Edineț | 42-43 |
| 14. Gama proiectelor de revitalizare urbană..... | 43-44 |
| 14.1 Proiecte de bază | 44-55 |
| 14.2 Proiecte complementare | 55-57 |
| 15. Managementul PRU | 58 |
| 15.1 Implementarea Programului | 58-59 |
| 15.2 Plan de acțiuni a PRU..... | 59-60 |
| 15.3 Monitorizare și evaluare | 60-62 |
| 16. ANEXE | 63 |

1. INTRODUCERE. CONCEPTUL DE REVITALIZARE URBANĂ

Revitalizare urbană este *“un proces de eliminare dintr-o stare de criză a zonelor urbane degradate, desfășurat în mod complex, prin acțiuni integrate teritorial, de către administrațiile locale prin parteneriate locale, regionale, naționale eficiente în baza unui Program de revitalizare”*.

Crearea sistemului de RU în Republica Moldova a fost un proces inițiat în perioada 2017-2019 în cadrul proiectului „Suport pentru administrația Republicii Moldova în implementarea Strategiei Naționale de Dezvoltare Regională pentru anii 2016- 2020 prin dezvoltarea urbană integrată și sustenabilă”, cofinanțat din fondurile programului de cooperare poloneză pentru dezvoltare al Ministerului Afacerilor Externe al Republicii Polone, coordonat de Ministerul Fondurilor și Politicii Regionale din Republica Polonia, implementat în parteneriat cu Ministerul Agriculturii și Dezvoltării Regionale și Mediului al Republicii Moldova și Solidarity Fund PL în Moldova.

Revitalizarea Urbană se realizează în baza unei continue cooperări între autoritățile orașelor și comunitățile locale prin intermediul unui **Program de Revitalizare Urbană (PRU)**. PRU este un document strategic, realizat cu scopul de a îmbunătăți calitatea vieții locuitorilor orașului și a diminua discrepanțele de dezvoltare dintre zonele orașului. Procesul de elaborare a PRU este realizat cu suportul Agențiilor de Dezvoltare Regională și a facilitatorilor comunitari printr-o serie de consultări și discuții care setează pași concreți de îmbunătățire a zonei selectate. Autoritățile publice locale realizează o analiză privind existența unor probleme socio-culturale în comunitate și creează un **Comitet de Coordonare** și o **Comisie Consultativă** pentru a soluționa problemele identificate. Împreună cu locuitorii zonelor urbane se analizează profund necesitățile, problemele și valorile comunităților locale și în baza lor se dezvoltă un program care include o viziune comună și un set de activități/portofoliu de proiecte de revitalizare.

Implementarea propriu-zisă a Programului de Revitalizare Urbană a unui oraș aduce schimbări vizibile. Spațiile evitate anterior de către localnici, ajung în urma revitalizării a fi prietenoase și atractive. Spre exemplu, prin reabilitarea unui parc, amenajarea unor spații de recreere pentru copii și adulți, renovarea instituțiilor preșcolare, se contribuie la îmbunătățirea condițiilor de trai, calității mediului și a climatului social, dar și consolidarea economiei locale.

2. PREZENTAREA GENERALĂ A MUNICIPIULUI EDINEȚ

Municipiul Edineț este centrul unuia din cele 32 raioane administrative ale Republicii Moldova situat în Regiunea de Dezvoltare Nord a țării. Municipiul se află într-o zonă cu potențial sporit de dezvoltare, la intersecția câtorva coridoare de transport internațional importante: Lvov – Cernăuți – Edineț – Bălți – Chișinău - Odesa, precum și la intersenecția șoselelor de importanță locală și republicană: Edineț – Lipcani (50 km); Edineț – Ocnîța (40 km); Edineț – Chișinău (201 km).

Edineț se evidențiază prin dezvoltarea continuă și multilaterală a orașului în ultimii ani: a fost numit în rândurile municipiilor din Republica Moldova, fiind cel mai mic oraș devenit Municipalitate în anul 2017. Edineț se regăsește drept potențial pol de creștere în cadrul Regiunii de Dezvoltare Nord, cu o populație de 20030 de locuitori, dintre care 18280 în municipiu și 1800 în cele două sate componente: Alexandreni și Gordineștii Noi. Așezarea geografică a orașului și dezvoltarea Parcului Industrial „Edineț”, crează premise pentru atragerea investițiilor, ce în rezultat generează noi locuri de muncă. În același timp, în oraș activează 1515 agenți economici și 8 organizații neguvernamentale active, 4 instituții medicale, 21 instituții de învățământ, 6 grădinițe de copii.



3. MUNICIPIUL EDINEȚ ÎN PROCES DE REVITALIZARE URBANĂ

Procesul de revitalizare urbană a început în anul 2018, odată cu participarea primăriei municipiului Edineț în cadrul apelului de propuneri de proiecte lansat de către Solidarity Fund PL în Moldova “Fondul Granturilor Mici – ediția revitalizare urbană”. Ca urmare, municipiul Edineț a beneficiat de proiectul pilot “Importanța Grădinii Publice Vasile Alecsandri pentru municipiul Edineț în contextul schimbării climatice” în sumă de 1 300 000 MDL¹. Ulterior, în luna aprilie a aceluiași an, Solidarity Fund PL în Moldova² a lansat apelul de propuneri: **Support Tehnic – Revitalizare Urbană**. Astfel, Primăria municipiului Edineț a fost selectată ca beneficiar al suportului tehnic pentru elaborarea Programului de Revitalizare Urbană (PRU) al municipiului.

În continuare procesul de revitalizare urbană în municipiul Edineț a fost asigurat de implementarea în anul 2019 a unui proiect de revitalizare urbană, în urma Programului de Revitalizare elaborat. Astfel, Primăria municipiului Edineț la apelul de propuneri de proiecte privind implementarea Programelor de Revitalizare Urbană (anul 2019) în cadrul Fondului Granturilor Mici 2019 – ediția Revitalizare Urbană, în perioada mai 2019 – decembrie 2019, a implementat proiectul „*Promovarea modului sănătos de viață prin crearea oportunităților de agrement*”. Proiectul a fost cofinanțat de către programul polonez de cooperare pentru dezvoltare al Ministerului Afacerilor Externe al Republicii Moldova. Bugetul total al proiectului a constituit 810 000 MDL³, din contul bugetului local fiind alocată suma de 405 000 MDL. Având în vedere participarea activă a Primăriei Edineț în atragerea fondurilor pentru implementarea proiectelor, în anul 2020- 2021, în cadrul unui nou apel de proiecte, a fost obținut suport financiar pentru un nou proiect: “*Revitalizarea spațiilor comune pentru îmbunătățirea calității vieții*” în sumă totală de 1 776 500 MDL, contribuția APL fiind de 650 000 MDL.

Reieșind din faptul, că PRU Edineț elaborat în anul 2019, a expirat în anul 2021, Primăria municipiului Edineț a inițiat etapa de actualizare a acestuia. Astfel, prin dispoziția primarului nr.20 din 14 februarie 2022, a fost creată echipa de lucru care va participa la procesul de actualizare a Programului de Revitalizare Urbană pentru municipiul Edineț.

¹ <https://solidarityfund.md/wp-content/uploads/2020/05/Raport-2017-2019-UR.pdf>

² <https://solidarityfund.md/dezvoltare-urbana/>

³ <https://solidarityfund.md/wp-content/uploads/2020/05/Raport-2017-2019-UR.pdf>

4. CONEXIUNEA DINTRE PROGRAMUL DE REVITALIZARE URBANĂ AL MUN. EDINEȚ CU ALTE DOCUMENTE STRATEGICE NAȚIONALE REGIONALE ȘI LOCALE

În contextul elaborării PRU Edineț este important ca acest document să fie corelat cu alte documente strategice de nivel local, regional și național. Astfel, au fost consultate următoarele documente:

Strategia de dezvoltare social-economică a municipiului Edineț pentru anii 2021 – 2025 - reprezintă un document de planificare strategică integrată la nivel local, un mijloc esențial pentru factorii de decizie, pentru părțile interesate și, nu în ultimul rând, pentru cetățeni, unde sunt identificate cele mai bune soluții pentru creșterea calității vieții prin asigurarea unui mediu sănătos pentru o dezvoltare durabilă pe termen mediu și lung în comunitate. Strategia a fost aprobată prin Decizia Consiliului municipal Edineț nr.11 din 17 decembrie 2020.

Strategia este un document de referință care formulează viziunea de dezvoltare social-economică a municipiului, bazată pe valorificarea și dezvoltarea potențialului istoric, economic și social, aplicând procese inovative în gestiunea serviciilor și bunurilor municipale. Viziunea strategică de dezvoltare a municipiului pentru anii 2021 – 2025⁴.

Programul Operațional de dezvoltare a orașului-pol de creștere Edineț pentru anii 2022-2027 aprobat prin Hotărârea de Guvern nr.916 din 16.12.2020, prin care 6 municipii au fost selectate pentru a fi sprijinite în vederea dezvoltării acestora în calitate de poli de creștere, inclusiv: **Edineț**, Soroca, Ungheni, Orhei, Cahul, Comrat. Astfel, la nivel de municipiu Edineț, a fost creată Unitatea de Implementare a Programului, în continuare UIP Edineț, aprobat prin Decizia nr.4/2 din 18.06.2021⁵ misiunea căreia a fost de a elabora POL Edineț 2022-2027. Astfel în 04.01.2022 acesta a fost aprobat prin Decizia Consiliului municipal Edineț nr.1/1 din 04.01.2022.⁶

Liniile directoare privind revitalizarea urbană a municipiului Edineț – reprezintă un document adresat autorităților publice locale, a asociațiilor, organizațiilor neguvernamentale, a locuitorilor, dar și altor persoane interesate de procesul de RU. Liniile directoare definesc cerințele specifice pentru demararea procesului de elaborare a Programelor de Revitalizare Urbană și implementarea acestora în zonele urbane degradate.

Programul Operațional Regional Nord 2022-2024 principalul document de programare strategică elaborate la nivel regional și aprobat prin decizia Consiliului Regional pentru Dezvoltare

⁴ <https://primariaedinet.md/program-de-dezvoltare-locala/>

⁵ <https://actelocale.gov.md/ral/act/cu-privire-la-crearea-unitii-de-implementare-a-programului-naional-de-dezvoltare-a-oraelor-poli-de-cretere-n-cadrul-primriei-mum-edine-757528.html>

⁶ <https://actelocale.gov.md/ral/act/cu-privire-la-aprobarea-planului-operaional-local-de-implementare-a-programului-naional-de-dezvoltare-a-poliilor-de-cretere-n-municipiul-edine-pentru-anii-2021-2027-900674.html>

Nord nr.3 din 28 februarie 2022. Strategia stabilește prioritățile de dezvoltare în Regiune de Nord a Republicii Moldova, inclusiv și pe dimensiunea revitalizării orașelor mici și dezvoltarea infrastructurii spațiilor publice.

Strategia Națională de Dezvoltare Regională 2021-2028 – principalul document sectorial de planificare a politicii de dezvoltare regională elaborat de către Ministerul Infrastructurii și Dezvoltării Regionale (MIDR), aprobată prin HG nr.40 din 26.01.2022. Una din prioritățile strategice ale SNDR ține de consolidarea rolului și funcțiilor orașelor în calitate de motoare de creștere a competitivității regiunilor.

Totodată, este de menționat faptul că **Planul Urbanistic General (PUG)** al municipiului Edineț la moment se află în lucru și se planifică a fi finalizat la sfârșitul anului curent. La fel, cu suportul Delegației Europene în decembrie 2020 pentru implementarea Proiectului ”Edineț - oraș cu perspective de viitor” care vizează dezvoltarea și implementarea unui concept de dezvoltare urbană inteligentă în municipiul Edineț⁷, se elaborează Regulamentul Local de Urbanism.

5. PROCESUL DE ELABORARE A PROGRAMULUI DE REVITALIZARE URBANĂ EDINEȚ

Scopul PRU al mun. Edineț este să identifice cele mai acute probleme din oraș, de ordin social, în primul rând, și totodată să propună pași concreți pentru dezvoltarea echilibrată a localității, începând cu soluționarea problemelor în cea mai subdezvoltată zonă a orașului. Pentru aceasta, localitatea trece printr-o diagnoză complexă, per zonă, privind situația socială, tehnică, infrastructurală, de mediu și economică. În urma analizei, per fiecare zonă a orașului este identificată gama fenomenelor negative, necesitățile zonei și, totodată, se valorifică potențialul de dezvoltare. Concentrarea acestora într-o regiune anumită a orașului indică **zonă degradată** - partea orașului pentru care se elaborează, în final, Programul de Revitalizare Urbană.

Întregul proces de elaborare a PRU la Edineț a presupus următoarele etape:

1. **Delimitarea** municipiului pe zone.
2. Analiza zonelor în baza **indicatorilor sociali, economici, de mediu, spațial-funcționali și tehnici**, cu efectuarea ulterioară a diagnozei pentru identificarea zonei degradate.
3. **Analiza Aprofundată a Zonei Degradate:** vizite de observare și corelare a diagnozei pe indicatori a orașului cu situația în teren, de identificare a resurselor / potențialului, problemelor ne-evidențiate de indicatori, precum și de identificare a liderilor locali.
4. Crearea **Comisiei Consultative:** constituită din reprezentanți ai instituțiilor publice, activiști civici, lideri locali, agenți economici, reprezentanți ai ONG-urilor, toți din zona de revitalizare.

⁷ <https://primariaedinet.md/edinet-insights-into-tomorrow-cities/>

5. Generarea **ideilor de proiect**, menite să soluționeze problemele identificate în zona de revitalizare, cu membrii comisiei consultative, precum și cu comitetul de coordonare din cadrul Administrației Publice Locale.
6. Avizarea de către **Agenția de Dezvoltarea Regională Nord** a programului de revitalizare urbană;
7. **Consultarea și aprobarea Programului de Revitalizare Urbană** la ședința Consiliului Municipal Edineț.

5.1 Determinarea zonei degradate și zonei de revitalizare

Având la bază Ghidul privind revitalizarea urbană pentru orașele din Republica Moldova, specificul local și disponibilitatea datelor necesare pentru a fi analizate, municipiul Edineț (analiza indicatorilor a fost realizată doar la nivel de oraș) a fost delimitat în 5 zone conform Procesului verbal nr.2 din 13.04.2018, întocmit pentru elaborarea Programului de Revitalizare 2019- 2021.

Tabelul 1. Delimitarea orașului Edineț pe zone și suprafața acestora în %

| Denumirea zonei | Numărul populației potrivit datelor statistice | % | Suprafața (km ²) | % |
|-----------------------------|------------------------------------------------|--------------|------------------------------|--------------|
| 1. Centru | 6 578 | 36,50 | 1 319 | 15,52 |
| 2. Komarova | 4 987 | 27,66 | 2 600 | 30,60 |
| 3. Mendeleev | 3 126 | 17,35 | 1 605 | 18,90 |
| 4. Dumbravei | 1 802 | 10,00 | 1 467 | 17,27 |
| 5. Veche | 1 533 | 8,50 | 1 505 | 17,71 |
| Total pe mun. Edineț | 18 026 | 100 | 8 496 | 100 |

Astfel, analiza pe zone a orașului a fost făcută pentru a identifica zona de criză - zona degradată unde se concentrează cele mai multe fenomene negative de ordin social, economic, mediu, spațial-funcțional și tehnic.

În continuare va fi prezentată analiza fiecărei zone delimitate în parte cu ulterioară analiză a orașului pe indicatori.

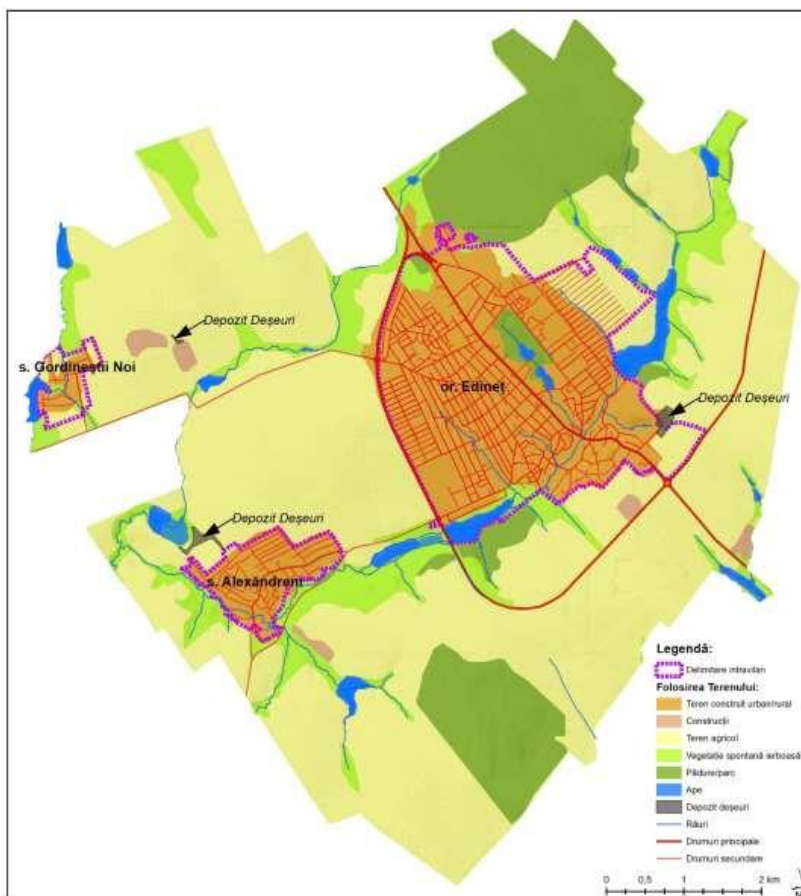
5.2 Descrierea zonelor delimitate

5.2.1 Zona 1, Centru, dispune de o infrastructură dezvoltată cu drumuri asfaltate și căi pietonale pentru accesul ușor al tuturor categoriilor de persoane. În această zonă activează majoritatea agenților economici. În același timp, zona este atractivă pentru agenții economici care investesc în construirea blocurilor cu multe niveluri. Aici sunt amplasate 99% din instituțiile publice. Totodată, zona dispune de spații de agrement,

inclusiv Grădina Publică "Vasile Alecsandri", ceea ce marchează un punct de atracție pentru oamenii din întregul oraș, dar și din afara lui. Datorită iluminării stradale și camerelor de supraveghere video în zona centrală este asigurată siguranța locuitorilor timp de 24 ore. Datorită transportului public existent în oraș, zona este conectată cu alte zone ale orașului.

5.2.2 Zona 2, Komarova, se află la periferia orașului Edineț și nu dispune de infrastructură

suficientă pentru funcționare care ar răspunde tuturor necesităților locuitorilor. Zona nu este atractivă pentru agenții economici, cu toate că este mărginită de traseul național M5 și strada centrală a orașului. Din cauza amplasării nefavorabile și a calității infrastructurii, în zonă persistă riscuri înalte de infracțiuni (lipsește iluminatul stradal) și accidente rutiere (lipsește indicatoare rutiere, iar străzile sunt într-o condiție foarte proastă).



5.2.3 Zona 3, Mendeleev, la fel situată la periferia orașului, nu dispune de infrastructură stradală suficientă (drumuri, căi de acces pietonal și iluminat stradal) care ar satisface necesitățile locuitorilor și ar spori calitatea vieții în zonă. Zona nu este atractivă pentru agenții economici, deși este situată lângă traseul național M5, iar o parte a zonei se extinde spre centrul orașului. La 100 m distanță se află zona economică liberă, iar din cauza traficului sporit de automobile, se înregistrează numeroase accidente rutiere, la fel se înregistrează niveluri înalte de poluare a aerului și zgomotului. În zonă se înregistrează un nivel înalt de infracțiuni, din cauza lipsei iluminatului nocturn.

5.2.4 Zona 4, Dumbrava, este o zonă nouă situată la periferia orașului din partea de nord. Prezintă un grup de 580 de sectoare locative care au fost atribuite pe segmente pe perioada mai multor ani. Asta a dus la o dezvoltare nearmonioasă a rețelelor de

comunicare. La moment zona nu dispune de infrastructură a rețelelor edilitare (drumuri, căi de acces pietonal, apă, canalizare) bine dezvoltată.

5.2.5 Zona 5, Veche, este cea mai veche parte a orașului, situată în partea de jos a lui. Infrastructura edilitară prezentă este la fel veche și necesită lucrări de reabilitare continue. Zona se extinde spre partea centrală a orașului. Aici sunt înregistrați puțin agenți economici, unul din motive fiind că zona este amplasată pe un deal fapt ce îngreunează circulația.

5.3 Analiza zonelor delimitate

În baza datelor colectate, mai jos, va fi prezentată analiza zonelor din municipiului Edineț conform indicatorilor sociali, economici, de mediu și spațial-funcționali, cu scopul identificării zonei degradate și zonei de revitalizare a localității. Ratele indicatorilor vor prezenta diferențele dintre zonele analizate, zonele orașului în care se concentrează principalele probleme și fenomene negative, având un rol convigător în determinarea zonei degradate din Edineț. Ratele indicatorilor analizați au fost prezentate de subdiviziunile structurale ale Primăriei municipiului Edineț și instituțiile publice din municipiul Edineț. Având la bază colaborarea directă cu diverse instituții publice ale municipiului Edineț, printre care: Biroul Național de Statistică, Agenția Națională de Ocupare a Forței de Muncă, Direcția Educație a Consiliului Raional, Direcția Asistență Socială și Protecție a Familiei, Inspectoratul General de Poliție, Inspectoratul Ecologic, Oficiul Stării Civile, Centrul de Sănătate, Biblioteca municipală Edineț, grădinițe din subordinea Primăriei Edineț s-au colectat indicatorii în baza cărora a fost efectuată analiza comparativă a zonelor.

În total, au fost colectați **30 indicatori** din domeniul social, economic de mediu și spațial-funcțional. Astfel, mai jos va fi prezentat un tabel cu specificarea acestor indicatori, cu aprecierea valorilor pozitive sau negative la nivel de oraș.

Tabelul 2. Rata indicatorilor sociali, economici, mediu, spațial-funcționali la nivel de oraș

| Nr. | Domeniul | Indicator | Pozitiv*/ | Valoarea la nivel de oraș | Rata per 100 locuitori |
|-----|----------|-----------------------------------------------------------------|-----------|---------------------------|------------------------|
| | | | negativ** | | |
| 1. | Social | Numărul familiilor social-vulnerabile | N | 1531 | 8,49 |
| 2. | Social | Numărul de persoane care au beneficiat de asistență socială | N | 2985 | 16,60 |
| 3. | Social | Serviciul social de “Îngrijire socială la domiciliu” | N | 179 | 1 |
| 4. | Social | Serviciul social de “Asistență personală” | N | 27 | 0,15 |
| 5. | Social | Numărul de persoane cu necesități speciale | N | 940 | 5,21 |
| 6. | Social | Numărul de persoane cu necesități speciale, dizabilități severe | N | 189 | 1,05 |

| | | | | | |
|-----|--------------------|---------------------------------------------------------------------|---|--------|-------|
| 7. | Social | Numărul de persoane cu necesități speciale, dizabilități accentuate | N | 751 | 4,2 |
| 8. | Social | Nr. actelor de naștere | P | 149 | 0,8 |
| 9. | Social | Nr. actelor decese | N | 319 | 1,77 |
| 10. | Social | Nr. actelor de căsătorie | P | 190 | 1,05 |
| 11. | Social | Nr. actelor de divorț | N | 216 | 1,20 |
| 12. | Social | Nr. de șomeri înregistrați | N | 244 | 1,35 |
| 13. | Social | Nr. de vizite la medic (Centrul Medicilor de Familie Edineț) | N | 47 589 | 264 |
| 14. | Social | Nr. de vizite la domiciliu | N | 972 | 5,39 |
| 15. | Social | Nr. de contravenții în Edineț | N | 3244 | 18 |
| 16. | Social | Nr. de infracțiuni în Edineț | N | 182 | 1,01 |
| 17. | Social | Nr. de accidente rutiere comise | N | 269 | 1,5 |
| 18. | Social | Nr.de apeluri înregistrate | N | 2154 | 11,94 |
| 19. | Social | Nr. utilizatori ai bibliotecii | P | 3305 | 18,31 |
| 20. | Economic | Nr. de agenți economici | P | 488 | 2,56 |
| 21. | Economic | Nr. de agenți economici care și-au încheiat activitatea | P | 49 | 0,27 |
| 22. | Mediu | Puncte de colectare a deșeurilor | P | 79 | 0,43 |
| 23. | Mediu | Prezența spațiilor verzi | P | 8 | 0,05 |
| 24. | Spațial-funcțional | Instituții educaționale | P | 15 | 0,08 |
| 25. | Spațial-funcțional | Instituții medico- sanitare | P | 6 | 0,03 |
| 26. | Spațial-funcțional | Instituții culturale | P | 3 | 0,02 |
| 27. | Spațial-funcțional | Instituții de securitate | P | 3 | 0,02 |
| 28. | Spațial-funcțional | Facilități sportive | P | 3 | 0,02 |
| 29. | Spațial-funcțional | Zone de recreere | P | 5 | 0,03 |
| 30. | Spațial-funcțional | Locuri de joacă | P | 11 | 0,06 |

Notă:

***indicator pozitiv - indicator care exprimă o valoare pozitivă a zonei degradate**

****indicator negativ - indicator care exprimă o valoare negativă a zonei degradate**

Ca urmare, mai jos, vor fi prezentați indicatorii colectați pe fiecare domeniu de activitate, precum: social, economic, de mediu și spațial- funcționali. Astfel, în urma colectării datelor cantitative a fost elaborat câte un tabel în care prin culorile marcate (verde –bine, roșu – foarte rău) sunt prezentate ratele per 100 locuitori pentru fiecare indicator la nivelul de oraș cât și la nivelul fiecărei zone.

5.3.1 Analiza domeniului social

Tabelul 3. Rata indicatorilor sociali

| Rata indicatorilor sociali per 100 locuitori | Poz./ Neg. | Oraș | Centru | Komarova | Mendeleev | Dumbravei | Veche |
|------------------------------------------------------------------------|------------|-------|--------|----------|-----------|-----------|--------|
| 1. Numărul familiilor social- vulnerabile | R | 8,50 | 24,78 | 8,28 | 10,49 | 12,26 | 20,78 |
| 2. Numărul de persoane care au beneficiat de asistență socială | R | 16,60 | 15,86 | 12,43 | 16,44 | 18,98 | 29,54 |
| 3. Serviciul social de “Îngrijire socială la domiciliu” | R | 1 | 0,92 | 0,76 | 0,19 | 0,81 | 1,36 |
| 4. Serviciul social de “Asistență personală” | R | 0,15 | 0,11 | 0,16 | 0,19 | 0,22 | 0,06 |
| 5. Numărul de persoane cu necesități speciale | R | 5,21 | 5,14 | 4,19 | 7,61 | 3,76 | 6,0 |
| 6. Numărul de persoane cu necesități speciale, dizabilități severe | R | 1,05 | 0,46 | 0,70 | 1,91 | 1,22 | 2,47 |
| 7. Numărul de persoane cu necesități speciale, dizabilități accentuate | R | 4,2 | 6,03 | 2,08 | 2,84 | 4,31 | 5,87 |
| 8. Nr. actelor de naștere | P | 0,8 | 0,59 | 0,56 | 1,02 | 1,63 | 0,0001 |
| 9. Nr. actelor decese | R | 1,77 | 1,99 | 1,74 | 1,11 | 2,17 | 1,69 |
| 10. Nr. actelor de căsătorie | P | 1,05 | 1,42 | 3,80 | 0,51 | 1,77 | 1,04 |
| 11. Nr. actelor de divorț | R | 1,20 | 1,65 | 0,56 | 1,47 | 0,77 | 1,50 |
| 12. Nr. de șomeri înregistrați | R | 1,35 | 2,12 | 0,70 | 1,05 | 1,36 | 0,97 |
| 13. Nr. de vizite la medic (Centrul Medicilor de Familie Edineț) | R | 264 | 299,02 | 239,84 | 190,30 | 300 | 300 |
| 14. Nr. de vizite la domiciliu | R | 5,39 | 9,42 | 4,39 | 2,84 | 1,36 | 3,39 |
| 15. Nr. de contravenții în Edineț | R | 18 | 34,02 | 9,14 | 10,17 | 4,90 | 16,96 |
| 16. Nr. de infracțiuni în Edineț | R | 1,01 | 1,37 | 0,88 | 0,31 | 1,58 | 0,52 |
| 17. Nr. de accidente rutiere comise | R | 1,5 | 2,94 | 0,70 | 0,12 | 1,40 | 1,10 |
| 18. Nr. de apeluri înregistrate | R | 11,94 | 22,69 | 3,99 | 6,17 | 9,03 | 10,50 |
| 19. Nr. utilizatori ai bibliotecii | P | 18,31 | 28,32 | 13,99 | 14,29 | 11,21 | 10,63 |

Astfel, cu roșu este evidențiată celula care indică fenomenul negativ, iar cu verde fenomenul pozitiv pentru zonă, spre exemplu numărul de nou-născuți din zonă reprezintă un fenomen progresiv. Din tabelul de mai sus, se evedențiază top 3 zone degradate, precum sunt: **CENTRU, DUMBRAVEI și VECHE**. Zona **CENTRU** – nu poate fi numită degradată din motiv că vizibil este zona cea mai dezvoltată din punct de vedere al infrastructurii – asfaltare, iluminare, acumularea tuturor instituțiilor care prestează servicii sociale – Poșta, Primăria mun.Edineț, marea majoritate a băncilor comerciale.

Astfel, reiese că spre examinare aprofundată rămân a fi zonele: **DUMBRAVEI și VECHE**, aceste zone fiind vizibil degradate conform acumulării fenomenelor sociale negative, precum: numărul de persoane cu necesități speciale, dizabilități severe, numărul de persoane cu necesități speciale, dizabilități accentuate, nr. de vizite la medic (Centrul Medicilor de Familie Edineț), nr. de apeluri înregistrate, nr. mic de utilizatori ai bibliotecii.

Potrivit Strategiei de Dezvoltare Socio-Economice a municipiului Edineț 2021 – 2025, la nivelul municipiului, familiile sărace, cu un venit lunar mai mic decât minimumul de existență, în baza legii privind asistența socială pot beneficia de ajutor social în baza cererii înaintate Direcției de Asistență Socială. Alte forme de ajutor social țin de acordarea gratuită de rechizite școlare unui număr de familii defavorizate sau acordarea de compensații la alimente, respectiv medicamente. Una dintre dificultățile cu care se confruntă oamenii este accesul redus/ lipsa accesului la unele servicii publice: racordarea la apă, gaz, canalizare.

Resursele comunitare de asistență socială sunt formate din servicii sociale asigurate de diferite instituții publice și private:

- Direcția Asistență Socială Protecția Familiei Edineț, activitate orientată spre ameliorarea gradului de sărăcie, ocrotirea, îngrijirea, recuperarea și integrarea socială a persoanelor în situații de risc;
- Cantina socială;
- Centrul comunitar din s. Alexandreni;
- Centrul comunitar de integrare socială (AO „AREAP”);
- Centru de zi pentru persoane în etate (AO „Oameni pentru Oameni”);
- Centrul de Reintegrare Socială a Tinerilor „Alternativa” (AO „Demos”).

DASPF Edineț – Direcția Asistență Socială și Protecție a Familiei

Serviciile sociale oferite sunt următoarele:

- Asistență la domiciliu a persoanelor în etate solitare și a persoanelor ținute la pat;
- Echipa mobilă de asistență a persoanelor cu dizabilități 10-12 persoane deservite anual).

Cele mai **vulnerabile categorii ale populației** sunt persoanele cu dizabilități, persoanele în etate, familiile monoparentale, cu mulți copii, tineri orfani și minoritatea romă.

În municipiul Edineț locuiesc 116 persoane cu dizabilități, inclusiv 51 copii. Primăria Edineț a asigurat în mare parte accesul la serviciile publice, construind rampe, balustrade, treceri adaptate persoanelor cu nevoi speciale.

Însă, cu toate eforturile făcute, până în prezent în Edineț nu există servicii specializate desinate acestor categorii de persoane, care necesită recuperare fizică, asistență psihologică și socială, de socializare, dezvoltare a capacităților și deprinderilor de viață independentă.

În municipiul Edineț sunt **740 familii cu 4 și mai mulți copii**. Primăria deține un sistem de reduceri și scutiri pentru familii cu mulți copii și cele cu un părinte la taxele pentru grădiniță, pentru utilizarea manualelor școlare, pentru alimentație în instituțiile școlare.

O altă categorie vulnerabilă de populație o constituie ***copiii ai căror unul sau ambii părinți sunt plecați peste hotare***. Din date oficiale, în cele 3 localități ale municipiului Edineț locuiesc 550 copii ai căror părinți sunt muncitori migranți. Acești copii sunt lăsați în grija bunelor sau a rudelor apropiate. Dintre ei 22 au formalizată tutela temporară. 538 copii locuiesc doar cu un singur părinte și de cele mai multe ori abandonează școala sau denotă reușită școlară redusă și manifestări comportamente deviante. Acești copii riscă să formeze o generație victimă ale migrației lipsiți de grijă parentală, cu carențe educaționale, bazați pe valori consumeriste, fără legături sufletești și apartenență de familie. Pentru această categorie de copii, numiți deseori orfani sociali, este necesară crearea unor servicii educaționale, psihosociale și de timp liber, asigurate consecvent cu fonduri pentru funcționare, inclusiv din veniturile părinților acestora, băștinașilor stabiliți peste hotare, și gestionate în parteneriat cu ONG-urile abilitate în lucrul de inserție socială a copiilor și tinerilor.

Principalul sprijin pe care îl asigură APL este informarea persoanelor înainte de plecare cu privire la necesitatea instituirii tutelei și lăsarea copiilor în grija unor persoane apropiate apte de educația și îngrijirea copilului (rude de gradul I și II). De asemenea, în instituțiile educaționale se duce evidența acestor copii, iar la apariția problemelor sunt semnalați tutorii și părinții.

Un alt grup vulnerabil existent în localitate este cel al ***victimelor violenței în familie***. Conform datelor Poliției Municipale Edineț, în anul 2015 au fost înregistrate oficial 8 cazuri înregistrate de violență în familie, deși adresările la AO „DEMOS” cu solicitare de servicii pentru victime ale violenței în familie denotă un număr mult mai mare decât acel atestat.

Primăria oferă copiilor romi următoarele facilități:

- Acces la serviciile bibliotecilor publice, facilitate de proiectul „Novateca”;
- Ajutor material divers;
- Ajutor bănesc pentru 1 iunie și 1 septembrie;
- Scutire de taxa pentru grădiniță;
- Scutire de taxa pentru închirierea manualelor școlare;

- Alimentație gratuită în instituțiile educaționale.

Principalele probleme cu care se confruntă această minoritate sunt:

- Prezența extrem de redusă a copiilor romi în sistemul educațional, la toate nivelele;
- Lipsa finalităților educaționale generează problema lipsei de meserie;
- Documentare redusă (pierderea actelor de identitate, gajarea lor pentru datorii, nedocumentare primară și ulterioară);
- Lipsa vizei de reședință și/sau a Permisului de ședere (romii migranți se stabilesc cu traiul în localitate, fără a avea acte de identitate și viză de reședință);
- Acces limitat la locurile de muncă în localitate, chiar și fără calificare, din cauza comportamentului și atitudinii romilor față de muncă, care generează stereotipuri, discriminare și excludere socială;
- Nedorința categorică a persoanelor de etnie romă, îndeosebi a femeilor să muncească legal în baza unui contract de muncă, considerînd munca un lucru de rușine și care nu este acceptat de tradițiile comunității romilor;
- Interes redus pentru serviciile comunale din nedorința de a achita abonamentele și facturile;
- Sărăcia extremă a unui număr mare de familii de romi generează dificultăți, manifestate de comportamentul delictiv: furt, păgubirea și deteriorarea averii publice și private, aruncarea deșeurilor menajere în locuri neautorizate;
- Comportamentul asocial al unui număr mare de persoane de origine romă (care este perceput drept normă în mediul lor social) exprimat prin încălcarea normelor și a securității publice, generează conflicte cu populația majoritară, precum și intoleranța familiilor romi de către vecini în cartierele locative;
- Migrația sezonieră a familiilor, preponderent a bărbaților de etnie romă în căutarea unor venituri provenite din vindere-cumpărare, cerșit, etc.;
- Caracterul nomad al familiilor romi, care nu le favorizează integrarea socială și acceptarea normelor de conviețuire în comunitate.

Pentru populația de origine romă în cadrul APL există mediatorul comunitar, persoană care servește drept punte de legătură între APL și comunitatea romilor. Însă această persoană nu este un lider recunoscut, eficiența activității sale fiind redusă și din cauza competențelor sociale și profesionale modeste. În Edineț nu este un lider puternic al comunității romilor (bulibaș), care ar stabili reguli de comportament și ar reprezenta romii în raport cu comunitatea orașului Edineț și APL. Însă, o oportunitate pentru dezvoltarea acestui grup minoritar poate reprezenta înregistrarea în 2019 a Asociației Romilor care își propune facilitarea integrării sociale și promovarea valorilor culturale a romilor.

5.3.2 Analiza domeniului economic

În baza formularului de analiză și delimitare a zonelor, la nivel de municipiu au fost studiat indicatorul: *Numărul agenților economici înregistrați*. Conform indicatorului analizat se înregistrează o tendință de creștere a unităților comerciale în zonele cu acces public ridicat, precum și condiții de trai mai avantajoase, așa cum este Zona Centru. Majoritatea unităților comerciale sunt amplasate în zona Centru a municipiului, datorită concentrării populației în zonă.

Tabelul 4. Situația economică conform nr. de agenți economici pentru anii 2020-2021

| Numărul agenților economici înregistrați | Rata medie pe municipiu | CENTRU | KOMAROVA | MENDELEEV | DUMBRAVEI | VECHE |
|------------------------------------------|-------------------------|--------|----------|-----------|-----------|-------|
| ANUL 2020 | 2,56 | 6,13 | 0,84 | 0,54 | 0,40 | 1,04 |
| ANUL 2021 | 2,70 | 6,31 | 1,10 | 0,51 | 0,40 | 1,17 |

Potrivit Registrului de evidență a agenților economici, se observă că practic în toate zonele, cu excepția zonei **CENTRU**, se observă un număr foarte mic al agenților economici.

5.3.3 Analiza domeniului de mediu

La nivel de municipiul Edineț au fost studiați mai mulți indicatori de mediu, dintre care 4 cei mai relevanți au fost redați în următorul tabelul.

Tabelul 5. Indicatorii de mediu pentru fiecare zonă a orașului

| Denumirea zonei | Nivelul zgomotului (nivel scăzut, mediu, înalt) | Poluarea aerului (nivel scăzut, mediu, înalt) | Nr. punctelor de colectare a deșeurilor | Prezența spațiilor verzi |
|------------------|-------------------------------------------------|-----------------------------------------------|-----------------------------------------|------------------------------------|
| Centru | înalt | înalt | 36 | 3 (parc, alee, scuar) |
| Komarova | mediu | mediu | 5 | 2 (cimitir, fâșie de protecție) |
| Mendeleev | înalt | înalt | 20 | 3 (2 parc și 1 fâșie de protecție) |
| Dumbravei | mediu | mediu | 12 | 0 |
| Veche | înalt | înalt | 6 | 1 spațiu verde (zona monumentului) |

În urma examinării indicatorilor de mediu, s-a constatat că din motivul traficului rutier sporit pe strada centrală a municipiului Edineț, care întretaie zona Centru – Mendeleev – Șoseaua Bucovina, se observă nu doar poluarea fonică ridicată, dar și un nivel înalt al poluării cu gaze de eșapament eliberate de automobile.

Rămâne a fi zona Mendeleev cu un nivel sporit al poluării aerului în zonă, iar locuitorii confirmă un miros puternic rezidual care vine din zona industrială din preajmă.

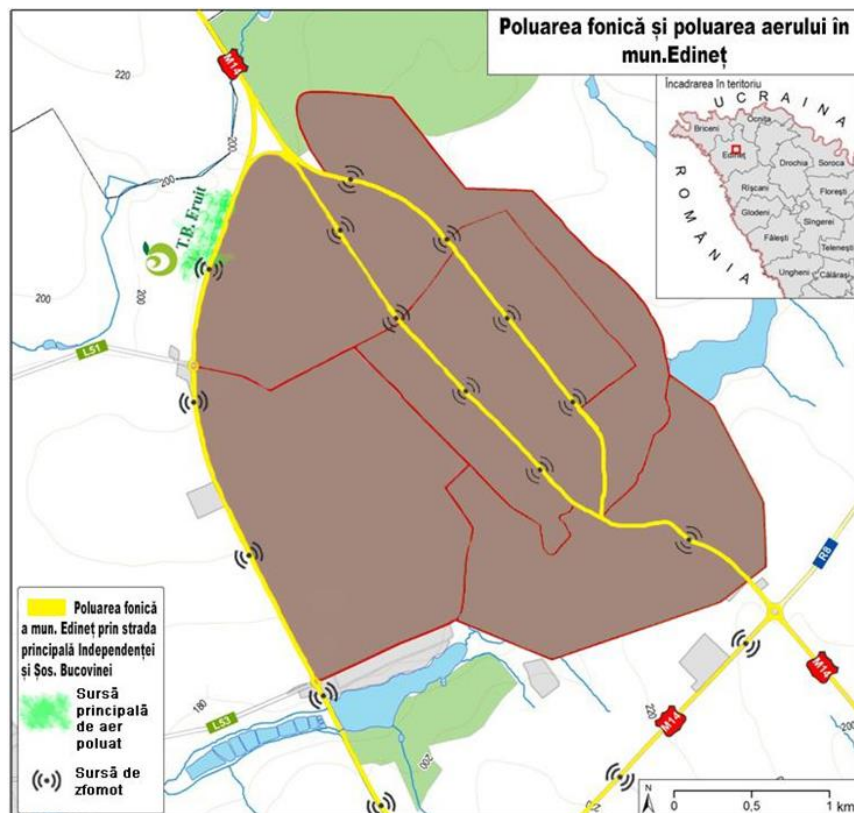
Se atestă nivel ridicat al poluării fonice în zona Dumbravei din cauza fluxului mare de mașini care circulă spre

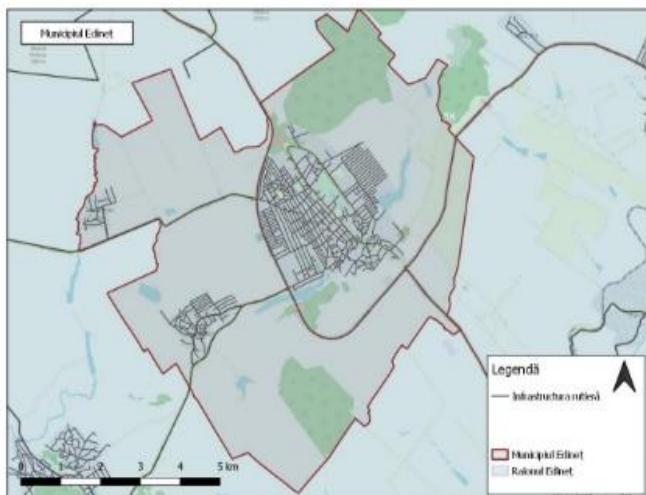
instituțiile publice din zonă, precum grădinița nr.2 “Foișor” și Liceul Teoretic “Mihai Eminescu” mai ales în perioada școlară: septembrie – mai, dar și numărul mare a locuitorilor din blocurile locative ale zonei care circulă zi de zi cu automobilul.

Mai jos, va fi prezentată poluarea fonică și poluarea aerului în municipiul Edineț, care va caracteriza vizual situația actuală.

5.3.4 Analiza domeniului spațial – funcțional

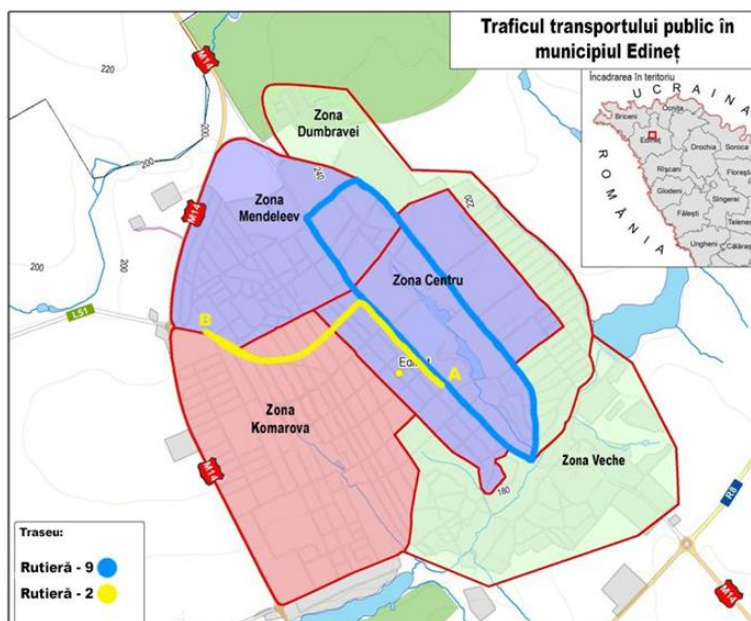
Potrivit cercetării efectuate din punct de vedere spațial-funcțional, au fost identificate 59 instituții publice, dintre care: instituții educaționale, instituții medico-sanitare, instituții culturale, instituții de securitate, instituții sportive și alte tipuri de instituții. Studiind amplasarea instituțiilor publice, se observă concentrarea lor în zona Centru. Pentru orașenii care trăiesc în zona Centru, prezența mare a instituțiilor publice este îmbucurătoare, însă celelalte zone sunt în acest sens defavorizate. “Lideri” la capitolul lipsei accesului la diferite categorii de servicii și instituții sunt zonele Komarova și Veche.





Pe domeniul spațial funcțional, se mai poate de menționat și faptul că în zona Dumbravei, numărul de cetățeni este în creștere datorită numărului mare de blocuri locative, dar și a fluxului de familii tinere în această zonă care beneficiază de posibilitățile educaționale a grădiniței nr.2 “Foișor” și Liceului Teoretic “Mihai Eminescu”.

La fel, putem menționa rețeaua de transport public care este slab dezvoltată în municipiul Edineț, fapt menționat de cetățeni, care au indicat calitatea microbuzelor – fiind una foarte joasă. Este de menționat că în Edineț circulă 2 rute care conectează zonele Mendeleev, Dumbravei și Veche. Lungimea totală a drumurilor locale este de 82 km, iar ponderea drumurilor asfaltate, dintre acestea, este de 60%. Totuși, 84% din drumurile locale au o calitate nesatisfăcătoare. Serviciul de transport public local este delegat operatorilor privați, care utilizează în mare parte vehicule cu grad sporit de uzură.



Pentru dezvoltarea serviciului de transport public modern, cu un grad sporit de calitate, este necesară o investiție de circa 3-5 mln MDL.

Este de menționat faptul, că în municipiul Edineț nu există parcări cu plată amenajate de administrația publică locală și nici un regulament local pentru reglementarea spațiilor de parcare sau a modului de utilizare a acestora. În acest context, parcarea autovehiculelor se realizează într-un mod haotic și nereglementat, creând probleme de trafic, în special în zona centrală a orașului.

„**Planul de Mobilitate Urbană al Municipiului Edineț**, care este elaborat recent la inițiativa autorităților, urmează a fi aprobat în scurt timp, face parte din proiectul „Edineț – oraș cu perspective de viitor” și își propune dezvoltarea și implementarea unui concept de dezvoltare urbană inteligentă în municipiul Edineț”. Proiectul este realizat cu susținerea Delegației Uniunii Europene în Republica Moldova, printr-un acord de grant.

Planul de mobilitate urbană este un document strategic conceput pentru a satisface nevoia de mobilitate a oamenilor și companiilor în orașe, având ca efect creșterea calității vieții și creșterea economică inclusivă din punct de vedere social, contribuind în același timp la atingerea obiectivelor europene privind protecția mediului și utilizarea eficientă a resurselor.

Planul de mobilitate urbană are ca țintă principală îmbunătățirea accesibilității zonelor urbane și furnizarea de servicii de mobilitate și transport durabile către zona urbană respectivă. Acest plan caută să contribuie la dezvoltarea unui sistem de transport urban care:

- a. Este accesibil și răspunde nevoilor de bază ale tuturor utilizatorilor în ceea ce privește mobilitatea;
- b. Echilibrează și satisface diversitatea cererii de servicii de mobilitate și transport provenite de la cetățeni, întreprinderi și industrie;
- c. Trasează o dezvoltare echilibrată și o mai bună integrare a diferitelor moduri de transport;
- d. Întrunește cerințele de durabilitate, punând în balanță nevoia de viabilitate economică, echitate socială, sănătate și calitate a mediului;
- e. Optimizează costurile;
- f. Utilizează mai bine spațiul urban, precum infrastructura și serviciile de transport existente;
- g. Îmbunătățește atractivitatea mediului urban, calitatea vieții și sănătatea publică;
- h. Îmbunătățește siguranța și securitatea traficului;
- i. Reduce poluarea aerului și poluarea fonică, emisiile de gaze cu efect de seră și consumul de energie.

Planul de mobilitate urbană al municipiului Edineț este realizat pentru orizontul mediu de timp, anul 2027 și pe termen lung - anul 2030. Se recomandă actualizarea periodică a planului de mobilitate, cel puțin odată la 5 ani sau mai des, în funcție de gradul de implementare a propunerilor și evoluția viitoare a municipiului.

5.3.5 Analiza domeniului tehnic

În perioada ultimilor 50-70 de ani orașul s-a extins foarte mult, fiind construite multe drumuri și cartiere de locuit noi. Totodată, este de menționat, că în ultimii 30 de ani, din cauza insuficienței de resurse financiare și umane, Edineț a intrat într-o perioadă de degradare continuă. Astfel, sistemul de infrastructură fizică se află într-o stare avansată de degradare care necesită investiții majore pentru reparații și renovări. În ultimii ani se fac încercări de restabilire a situației cu investiții mari în rețeaua de drumuri, dar, din păcate acestea sunt insuficiente.

La momentul de față, în municipiului Edineț, se înregistrează următorii indicatori tehnici.

Tabelul 6. Situația tehnică a clădirilor și a drumurilor asfaltate din Edineț

| | <i>Centru</i> | <i>Komarova</i> | <i>Mendeleev</i> | <i>Dumbravei</i> | <i>Veche</i> |
|--------------------------|--------------------|--------------------------------------------|--------------------------------------------------------------------------------------------------------------|--------------------|--------------------------------------------------------------------|
| Vârsta clădirilor | mai mult de 25 ani | mai mult de 25 ani | mai mult de 35 ani | mai mult de 35 ani | mai mult de 35 ani |
| Drumuri asfaltate | 90 % asfaltat | Nu este asfaltat, drum cu suprafața rigidă | Parțial asfaltat, cu următoarele străzi: Valeriu Cupcea, Igor Vieru, Independenței, Gagarin, Dostoevski etc. | Nu este asfaltată | Parțial asfaltată (datorită străzii centrale – str.Independenței) |

6. DETERMINAREA ZONEI DEGRADATE

Conform **Liniilor directoare privind revitalizarea urbană în Republica Moldova**, zona de revitalizare este zona care cuprinde întregul teritoriu sau o parte din zona degradată, caracterizată printr-o concentrare specifică a fenomenelor negative, pentru care, datorită importanței semnificative pentru dezvoltarea locală, se intenționează implementarea revitalizării.



Analiza complexă pe indicatori a orașului identifică câteva zone degradate, **Dumbravei, Veche și Mendeleev**. Factorul decisiv de identificare a zonei cu cea mai mare concentrare a fenomenelor cu caracter negativ, adică **zona degradată**, au fost vizitele în teren.

Pentru compararea datelor colectate cu situația din teren a fost creată o echipă de lucru care a efectuat vizite de cercetare în zonele sus menționate, **fact-finding mission**. Scopul acestor vizite, pe lângă misiunea de verificare a indicatorilor de facto, a fost de a identifica potențialul uman și social al zonei.

7. DETERMINAREA ZONEI DE REVITALIZARE

Conform Ghidului metodologic privind revitalizarea urbană pentru orașele din Republica Moldova, „compartimentul privind stabilirea zonei de revitalizare prevede constituirea unui fragment al zonei degradate în care să existe cea mai mare concentrare a problemelor sau o zonă degradată integrală”.

În plus, la alegerea zonei de revitalizare trebuie respectate următoarele principii:

1. Concentrarea activităților – zona nu poate include mai mult de 30% din locuitorii orașului și nici nu poate cuprinde mai mult de 20% din suprafața orașului, pentru asigurarea concentrării activităților de revitalizare.

2. Posibilitățile orașului – potențialul orașului, capacitățile organizaționale și financiare trebuie să permită implementarea revitalizării urbane în zona selectată – în practică, zona revitalizării ar trebui să fie mică, iar selecția acesteia să fie legată de politica de dezvoltare a întregului oraș.

3. Claritatea – granițele zonei de revitalizare urbană trebuie să fie delimitate în așa mod încât să fie clar ce părți ale orașului sunt incluse în zona de revitalizare și care nu sunt incluse.

Determinarea zonei de revitalizare urbană este o decizie strategică a autorităților orașului, care decid în ce parte a zonei degradate vor implementa proiectele de revitalizare. Efectuarea vizitelor de cercetare (descrise mai sus) este utilă pentru luarea deciziei. Decizia trebuia să țină cont de factorii sus-menționați.

În urma analizei acestor indicatori, pe fiecare zonă: Centru, Komarova, Mendeleev, Dumbravei și Veche, per fiecare domeniu precum ar fi: social, mediu, economici, tehnici, spațial-funcționali, a fost stabilit că zona **Dumbravei** - este zona cu cele mai multe fenomene

sociale negative, dar și totodată cu un potențial uman și de dezvoltare major cu o concentrație mare de instituții publice.

Totodată, atât ratele indicatorilor economici cât și ratele indicatorilor de mediu în cazul acestui studiu descriu mai mult cantitativ decât calitativ gravitatea fenomenelor negative. Decizia cu privire la determinarea zonei degradate a fost luată în baza ratelor indicatorilor sociali și spațiali-funcționali. În acest context, luând în considerare apariția simultană a problemelor sociale și spațiale funcționale, zona Dumbravei a fost identificată ca zona degradată.

Având în vedere Planului Urbanistic General elaborat în anul 2022, în cadrul proiectului: „Edineț - oraș cu perspectivă de viitor”, inclusiv extinderea zonei intravilanului în zona Dumbravei cu introducerea unei potențiale zone noi de atragere a turismului, crearea noilor zone de agrement, lichidarea unor gunoiști stihionice și neautorizate, folosirea rațională a fostei zone de odihnă de lângă iazul Bercu, comisia de experți din cadrul PUG, a decis asupra extinderii zonei cu zona Dumbravei. Zona are un potențial înalt de dezvoltare pentru un sistem de canalizare nou, circa 380 locuri de case individuale libere, zone de odihnă, dar la moment insuficient de amenajate și care se află într-o stare deplorabilă, instituții educaționale ș.a.



Întru determinarea zonei **DUMBRAVEI - ca zonă de revitalizare** a municipiului Edineț au fost prioritizate un șir de argumente reprezentative, precum:

- **prezența instituțiilor publice** educaționale – în zona de revitalizare sunt concentrate 2 instituții publice, dintre care Liceul Teoretic “ Mihai Eminescu”, grădinița nr.2 “ Foișor”;
- **prezența spațiilor verzi** – spațiile verzi formează circa 15 % din zona de revitalizare;
- **potențialul economic**, inclusiv prezența mai multor agenți economici care își desfășoară activitatea economică și aduce plus valoare zonei;
- **spații publice nevalorificate** – în zona de revitalizare există câteva spații publice care pot fi valorificate, precum – zonele de recreere și spații de joacă în preajma instituțiilor educaționale cât și a blocurilor locative multietajate;

- **potențialul local al inițiativelor comunitare** – în zona de revitalizare sunt lideri locali care au deschiderea de a contribui la dezvoltarea zonei și implicarea locuitorilor în soluționarea problemelor locale.
- **prezența ONG-urilor din zonă:** Asociația de Baștinași din Edineț, Asociația Obștească “Aripi pentru Viață” ș.a.

8. ANALIZA APROFUNDATĂ A ZONEI DE REVITALIZARE

Analiza aprofundată răspunde la întrebările privind cauzele crizei în zona de revitalizare. Concluziile analizei **permit elaborarea unei viziuni și planificarea proiectelor de revitalizare** urbană, care urmează să soluționeze cel mai bine problemele și să răspundă nevoilor prin valorificarea potențialului zonei de revitalizare.

În analiza aprofundată sunt studiate:

1. **PROBLEMELE**, care determină faptul că zona de revitalizare se află în criză;
2. **NEVOILE ZONEI**, mai exact nevoile locuitorilor acesteia, a căror îndeplinire va îmbunătăți calitatea vieții, a locului de muncă, a mediul înconjurător etc.
3. **POTENȚIALUL ZONEI DE REVITALIZARE URBANĂ**, adică acele caracteristici și resurse care pot contribui pe de o parte la soluționarea problemelor, pe de altă parte la satisfacerea necesităților.

Întru elaborarea acestei analize aprofundate, au fost colectați indicatori cantitativi la nivel de municipiul Edineț, în colaborare cu autoritățile locale și instituții publice, precum: Biroul Național de Statistică, Agenția Națională de Ocupare a Forței de Muncă, Direcția Educație a Consiliului Raional Edineț, Direcția Asistență Socială și Protecție a Familiei, date colectate din cadrul subdiviziunilor a Primăriei Edineț, Oficiul Stării Civile, date informative din Strategia de Dezvoltare Socio-economică pentru anii 2021 – 2025, date informative spre comparare cu datele actuale din Programul de Revitalizare a municipiului Edineț, pentru anii 2019 -2021, date informative din Studii de fundamentare pentru elaborarea Planului Urbanistic General și Analiza diagnostic a situației existente aferente Planului de Mobilitate Urbană al Municipiului Edineț și planului de energie și adaptare la schimbările climatice, Direcția Producției Gospodăriei-Locativ Comunale Edineț.

După colectarea acestor indicatori cantitativi, au fost efectuate o serie de vizite în teren pentru a compara datele colectate cu situația actuală a zonei, au fost inițiate discuții cu locuitorii zonei, angajați ai instituțiilor publice din zonă, ședințe în cadrul primăriei Edineț cu

persoanele active din zonă – în baza căror a fost actualizată componența Comisiei Consultive care va avea o misiune determinată în Programul de Revitalizare Urbană pentru municipiul Edineț, etapa II, anii 2022 – 2024, și anume să prioritizeze problemele, nevoile de bază și potențialul zonei de revitalizare în comun cu echipa de lucru privind actualizarea acestui program format din specialiștii din cadrul primăriei municipiului Edineț.

8.1 INDICATORII SOCIALI A ZONEI DE REVITALIZARE

Indicatorii sociali sunt factorii decisivi care stau la baza de analiză aprofundată a zonei de revitalizare. În acest sens a fost utilizată informația prezentată de către IMSP „Centrul Medicilor de Familie Edineț”, Inspectoratul de Poliție Edineț, Direcția Educație Edineț, Direcția Asistență Socială Protecției a Familiei Edineț, Agenția de Servicii Publice Edineț, Biblioteca Publică Raională, Direcția Statistică Edineț ș.a.

În cadrul vizitelor efectuate în zonele degradate, au fost identificați potențiali membri activi care doresc să se implice la participarea activă în procesul de planificare. Astfel, a fost formată o **Comisie Consultativă**, constituită din **13 membri**, creată cu scopul de a identifica cele mai acute probleme, împreună cu oportunitățile și potențialul de dezvoltare al zonei. Comisia își are rolul de monitorizare și supraveghere a realizării Programului de Revitalizare Urbană a municipiului Edineț. Membrii acestei Comisii sunt locuitori activi ai zonei, profesori și elevi la LT “ Mihai Eminescu”, educatori la grădinița-creșă nr. 2 “ Foișor”, reprezentanți ai ONG-urilor și simpli locuitori ai zonei.

Întâlnirile comisiei consultative au fost decisive în **evidențierea problemelor, necesităților și potențialului ZR**, mai ales a celor care nu au fost descrise în analiză în baza indicatorilor. În cadrul întâlnirilor organizate s-a discutat intens despre lucrurile **care deranjează în zonă**. Principalul beneficiu al acestei zone este numărul mare al populației care cuprinde toate categoriile de vârstă.

Având la bază discuțiile cu locuitorii zonei în timpul efectuării vizitelor la zona degradată, prin discuții directe cu cetățenii din zonă, au fost identificate un șir de probleme actuale cu care se confruntă zi de zi, inclusiv: schimbarea aspectului zonei actuale spre una modernizată cu o infrastructură urbană pe placul locuitorilor, zone de odihnă – fără parcuri auto improvizate, mobilier urban nou care ar corespunde cerințelor reieșind nevoilor și necesităților locuitorilor zonei. O problemă gravă a zonei este migrarea locatarilor/locuitorilor zonei spre alte zone mai dezvoltate sau în general migrarea în alte țări,

respectiv fluxul necontrolat de locatari duce la indiferența locuitorilor de a păstra sau de a contribui la dezvoltarea cartierelor. Ca propunere locuitorii zonei au indicat să fie dezvoltat sectorul asociativ, să fie informați și mai implicați în toate activitățile dedicate împrietenirii locatarilor și ridicării nivelului de încredere între blocuri, familii, vecini.

Necesități: Este important de a dezvolta spiritul de implicare și împrietenire a locatarilor din microzonele cu clădiri multietajate, de a stabili o atmosferă armonioasă a locuitorilor, ceea ce indică o muncă enormă în implicarea acestora în activități comunitare dedicate exclusiv cetățenilor din zonă. Este necesar de a ajuta liderii de blocuri să creeze asociații de locatari care ar stimula implicarea locatarilor în activități comunitare pentru a unifica spiritul de echipă a locuitorilor zonei. O altă necesitate a zonei, sunt spațiile publice ce se află într-o stare deplorabilă, care ar putea servi ca zone de agrement pentru cetățeni.

Potențial: Pot fi organizate activități comune a zonei, evenimente de salubritate, mini-concerte dintre curți, care ar implica toate categoriile de vârstă de la mic la mare și care ar putea contribui cu implicarea personală în activitățile ce vor spori spiritul civic. Un alt potențial al zonei sunt spațiile publice existente, dar care se află într-o stare foarte proastă, astfel modernizarea și/sau regândirea acestora pot servi ca puncte de organizare a activităților sociale comune în zonă. Un alt potențial al zonei sunt instituțiile publice din zonă, care pot deveni un punct de organizare a activităților sociale implicând: copii din grădinița nr.2 “Foișor”- circa 230 copii și tinerii din liceul teoretic “Mihai Eminescu” cu un număr de circa 430 elevi anual, nemaivorbind de numărul mare a cadrelor didactice care ar putea organiza și implica copii și tinerii în diferite activități comunitare.

8.2 INDICATORII SOCIALI. ASISTENȚA SOCIALĂ.

Tabelul 7. Situația socială per 100 locuitori a orașului față de zona Dumbravei

| Rata indicatorilor sociali per 100 locuitori | Poz./ Neg. | Oraș | Dumbravei |
|----------------------------------------------------------------|------------|-------|-----------|
| 1. Numărul familiilor social- vulnerabile | R | 8,50 | 12,26 |
| 2. Numărul de persoane care au beneficiat de asistență socială | R | 16,60 | 18,98 |
| 3. Serviciul social de “Îngrijire socială la domiciliu” | R | 1 | 0,81 |
| 4. Serviciul social de “Asistență personală” | R | 0,15 | 0,22 |
| 5. Numărul de persoane cu necesități speciale | R | 5,21 | 3,76 |

| | | | |
|------------------------------------------------------------------------|---|------|------|
| 6. Numărul de persoane cu necesități speciale, dizabilități severe | R | 1,05 | 1,22 |
| 7. Numărul de persoane cu necesități speciale, dizabilități accentuate | R | 4,2 | 4,31 |

Având la bază datele cantitative privind funcționarea sistemului social din municipiului Edineț, prin metoda comparativă a datelor statistice, este clar conturat că în zona Dumbravei: numărul familiilor social- vulnerabile este mai înalt comparativ cu media pe oraș. Numărul de persoane care au beneficiat de asistență socială la fel este mai ridicat, respectiv, aceste familii au nevoie de ajutoare sociale, de serviciul social “Îngrijire socială la domiciliu”. Dar și numărul de persoane cu necesități speciale, dizabilități severe - sunt categoriile de persoane ce reprezintă un nivel înalt de îngrijorare pentru zona respectivă.

Necesități: Acordarea atenției sporite a APL la necesitățile specifice ale cetățenilor din zonă cât și ridicarea gradului de confort și oferirea unui nivel mai înalt de convingere a populației din zona de revitalizare.

Potențial: Prezența asociațiilor obștești precum A.O. “Asociația Băștinașilor din Edineț” și A.O. “Aripi de Viață” din zona respectivă, în colaborare cu APL și locuitorii zonei vor putea realiza mai multe proiecte anume în această zonă cu scopul de a crește capacități pentru membrii comunității locale. Prin proiecte sociale, instituțiile din zonă ar putea implica persoanele dezavantajate în diferite activități, inclusiv ateliere, conferințe, training-uri. Una din direcțiile importante ar putea fi creșterea capacităților de comunicare între locuitori.

8.3 INDICATORII SOCIALI. SĂNĂTATEA PUBLICĂ.

Tabelul 8. Sănătatea publică per 100 locuitori a orașului față de zona Dumbravei

| Rata indicatorilor sociali per 100 locuitori | Poz./ Neg. | Oraș (rata medie) | Dumbravei |
|---------------------------------------------------------------------|---------------|----------------------|-----------|
| 1. Numărul de vizite la medic (Centrul Medicilor de Familie Edineț) | P | 264 | 300 |
| 2. Numărul de vizite la domiciliu | P | 5,39 | 1,36 |
| 3. Numărul actelor de naștere | P | 0,8 | 1,63 |
| 4. Numărul actelor de deces | N | 1,77 | 2,17 |

Conform datelor de sănătate colectate precum: numărul de vizite la medic, numărul de vizite la domiciliu, numărul actelor de naștere cât și a actelor de deces putem afirma o serie de aspecte importante a orașului Edineț. Conform datelor prezentate de către Centrul Medicilor de Familie Edineț”, rata adresărilor la medicul de familie la nivel oraș reprezintă 264 de adresări, față de 300 de adresări înregistrate per zona Dumbravei, ceea ce reprezintă un nivel mai înalt față de rata medie pe localitate. Totodată, rata medie a noi-născuților la nivel de oraș reprezintă 0,8, față de 1,63 la nivel de zonă, ce reprezintă un fenomen favorabil pentru zona de revitalizare.

Necesități: Un număr înalt de adresări la medic arată că populația necesită consultări cu medicii și grija față de sănătatea personală. Este necesar de a organiza mai multe campanii de informare privind modul sănătos de viață, mersul pe jos și cu bicicletă, alimentația sănătoasă, de atenționat cât este de important de a practica sportul indiferent de orice barieră posibilă, una din ele – vârsta înaintată. Este de menționat că nu doar sportul păstrează sănătatea, dar și mediul înconjurător. Astfel, dacă vorbim despre mersul pe jos sau cu bicicleta, APL trebuie să asigure căi de acces sigure cu o infrastructură îmbunătățită, astfel reducându-se gradul de accidente. O necesitate majoră, ce ține de sănătatea publică și mediul ambiant sănătos – este amenajarea platformelor de colectarea deșeurilor și totodată de asigurat regimul de evacuare la timp ale deșeurilor.

Potențial: Instituțiile prezente în această zonă vor servi ca resursă în promovarea campaniilor de informare cu privire la sănătate, la practicarea sportului, ceea ce va sensibiliza populația și va servi un temei suplimentar pentru aplicare la diferite fonduri de finanțare a proiectelor ce țin de amenajarea căilor de acces, amenajarea spațiilor verzi din preajma zonei, schimbarea sau regândirea utilităților de agrement.

8.4 INDICATORII SOCIALI. SECURITATEA PUBLICĂ.

Securitatea publică reprezintă un factor esențial în zonă de revitalizare, odată cu reducerea infracțiunilor, contravențiilor și accidentelor rutiere, locuitorii din zonă se vor simți mai liniștiți și vor avea starea de liniște. La nivel orașului Edineț, au fost colectate date cantitative, care indică nivel de criminalitate în creștere, la fel numărul de accidente rutiere – este în creștere fapt ce sporește gradul de îngrijorare a populației din zonă.

| Domeniul | Denumire indicator | Pozitiv/negativ | Date colectate | Date colectate | Rata medie | Rata medie |
|----------|--------------------|-----------------|----------------|----------------|------------|------------|
|----------|--------------------|-----------------|----------------|----------------|------------|------------|

| | | | la nivel de oraș | la nivel de zonă | pe oraș la 100 locuitori | pe zonă la 100 locuitori |
|---------------|---------------------------------|---|---------------------|---------------------|--------------------------------|--------------------------------|
| Social | Nr. de contravenții în Edineț | N | 1812 | 3244 | 10,04 | 18 |
| Social | Nr. de infracțiuni în Edineț | N | 172 | 182 | 0,95 | 1,01 |
| Social | Nr. de accidente rutiere comise | N | 233 | 269 | 1,3 | 1,5 |

Necesități: Este important de a securiza zona de revitalizare, de a crea grad de confort și stare de siguranță a locuitorilor. Având în vedere numărul mare de blocuri multietajate cu număr mare de familii tinere cu copii, instituții publice din zonă, precum copii de vârstă preșcolară a grădiniței creșe nr.2 “Foișor” și numărul mare a elevilor din liceul teoretic “Mihai Eminescu”, trebuie de regândit vizibilitatea trecerilor pentru pietoni și de prevăzut camere video și totodată prezența în fiecare dimineață a unui echipaj de poliție în ora de vârf pentru a conștientiza șoferii, care se vor responsabiliza în circulație.

Potențial: Un mare potențial în ceea ce privește siguranța în zonă o au instituțiile educaționale care pot fi implicate în sensibilizarea pietonilor și șoferilor privind siguranța în trafic. Prin parteneriate comune între instituțiile educaționale și organele de poliție poate fi asigurată organizarea mai multor ateliere cu copiii, părinții, seniorii, populația din zonă pentru a atenționa măsurile de securitate în trafic.

9. INDICATORI ECONOMICI. DOMENIUL ECONOMIC.

Zona degradată - DUMBRAVEI este caracterizată ca o zonă economică slab dezvoltată, chiar dacă aici sunt prezenți agenți economici mari. Potrivit datelor colectate din domeniul economic, rezultă, că la nivel de oraș numărul de agenți economici înregistrează o creștere, dar foarte lentă, ceea ce nu prezintă o stabilitate de dezvoltare economică a zonei. Astfel, la nivel de oraș în anul 2020 – numărul de agenți economici activi era de 463, iar în 2021 – 488 de agenți economici. Totodată, este de menționat, că 46 de agenți economici și-au încheiat activitatea în anul 2020, iar 49 - în 2021. În mare parte în zonă sunt prezenți agenți economici specializați în comercializarea de produse alimentare și uz casnic și o cafenea, fapt

ce indică că zona este slab dezvoltată din punct de vedere economic, și/sau nu prezintă interes ca agenții economici să își desfășoare anume în zona respectivă domeniul de activitate.

Necesități: Cu siguranță locuitorii zonei ar dori să beneficieze de toate serviciile de care au nevoie în zona în care locuiesc.





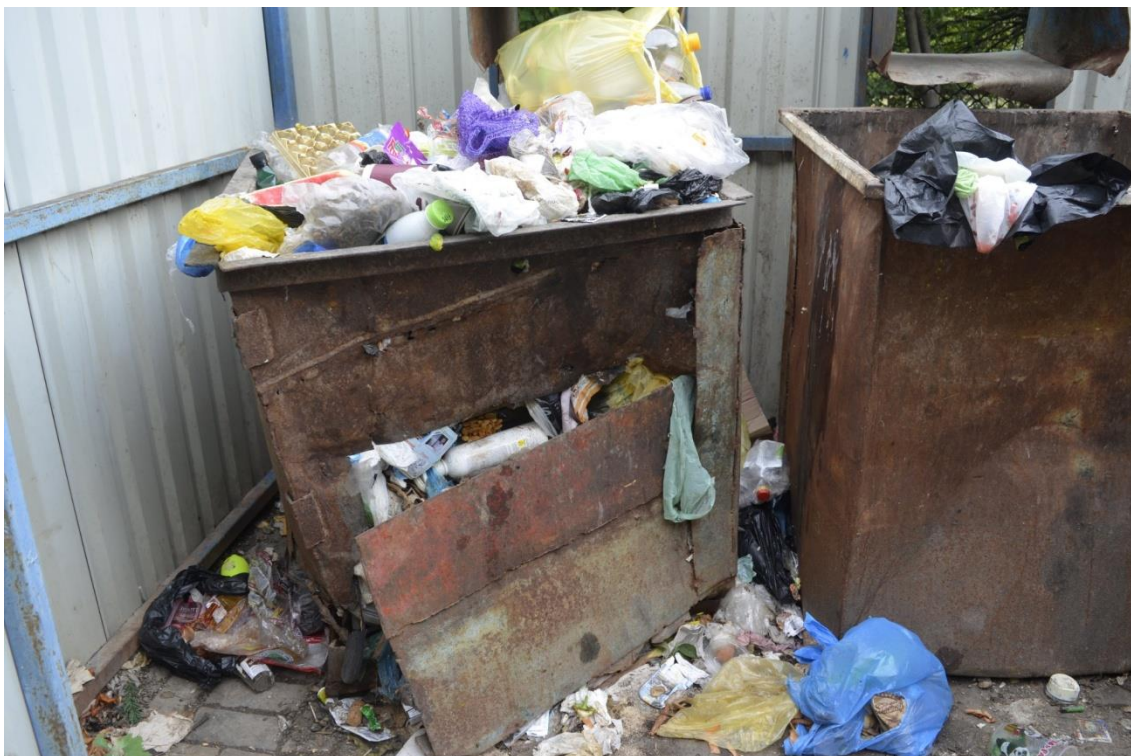
Potențial: APL să motiveze prin unele facilități de scutire a unor taxe cel puțin pentru un an, ca agentul economic să dorească să presteze serviciile în zonă.

10. INDICATORI DE MEDIU

În municipiul Edineț, au fost examinați și colectați următorii indicatori de mediu: numărul punctelor de colectare a deșeurilor, prezența spațiilor verzi, nivelul de poluare a aerului. Reieșind din datele colectate, orașul Edineț are 79 de puncte de colectare a deșeurilor pe întreg teritoriul și doar 8 spații verzi. În ceea ce privește nivelul de poluare a aerului și a zgomotului din zonă, putem afirma că zona are un grad ridicat de poluare datorită parcurgerii unui număr mare de mașini prin zonă, aparținând traseului internațional M5. Nivelul zgomotului este ridicat, în marea majoritate a cazurilor în orele de vârf, și acest fapt este determinat, în mare parte, de existența instituțiilor publice educaționale în zonă, inclusiv grădinița nr.2 “Foișor”- cu circa 230 copii și liceul teoretic “Mihai Eminescu” cu un număr de circa 430 elevi.

O altă problemă a zonei de revitalizare reprezintă spațiile de colectare a deșeurilor. În zonă există câteva spații de colectare a deșeurilor (platforme), dintre care majoritatea se află în stare nesatisfăcătoare și nu corespund cerințelor și normelor sanitare de utilizare.





Necesități: Pentru asigurarea sănătății locuitorilor din zona de revitalizare este nevoie de asigurarea curățeniei străzilor, instalarea urnelor, evacuării regulate a deșeurilor menajere. De asemenea, este nevoie de o monitorizare constantă a calității aerului și realizarea măsurilor de protecție a mediului, înlocuirea dispozitivelor de încălzire cu sobe prin gazificarea tuturor locuințelor și instalarea sistemelor autonome de încălzire cu gaze naturale, interzicerea mașinilor de mare tonaj care traversează zona rezidențială, mărirea și amenajarea, regândirea și modernizarea tuturor spațiilor verzi prezente în zonă.

Potențial: Problema deșeurilor este una foarte dureroasă pentru locuitorii zonei, care poate fi soluționată prin modernizarea platformelor de colectare a deșeurilor existente. De asemenea, prin intermediul instituțiilor educaționale din zonă (grădiniță, liceu) poate fi promovată colectarea separată a deșeurilor, metodele cum poate fi diminuată producerea gunoiului și respectiv, revizuirea tomberoanelor speciale pentru diferite tipuri de gunoi. Potențialul acestei zone pentru îmbunătățirea condițiilor de mediu o au spațiile publice verzi, care necesită a fi revizuite și modernizate conform așteptărilor locuitorilor din zonă.

11. INDICATORI TEHNICI

Analiza indicatorilor, precum și vizitele în teren, demonstrează echilibrul de case multietajate în zonă cât și a caselor individuale de locuit (case la pământ). Conform Registrelor de Evidență a stării clădirilor, situația blocurilor din zonă este deplorabilă,

majoritatea lor fiind construite în anii 1960 și, respectiv, 1980. Vârsta acestor clădiri și insuficiența mentenanței tehnice pe perioada de exploatare a lor denotă o stare avansată de degradare. Mai ales, au avut de suferit ogrăzile blocurilor în mare parte din cauza indiferenței locuitorilor față de aceste spații și insuficienței capacității autorităților de a avea grijă de ele.



O problemă majoră a zonei de revitalizare este neamenajarea/ modernizarea a locurilor de joacă pentru copii și starea nesatisfăcătoare a celor existente. Majoritatea terenurilor de joacă sunt amplasate în curțile blocurilor multietajate, dar cu părere de rău practic toate reprezintă terenuri de joacă în stare degradată și o parte din ele sunt din metal fabricate în perioada sovietică. O altă problemă majoră sunt parcările neautorizate care de cele mai multe ori sunt amplasate pe teritoriul terenurilor de joacă.



Din moment ce vor fi identificați liderii de cartiere, în parteneriat cu APL poate fi reevaluată starea locurilor existente și completarea acestora periodic cu elemente de joacă noi, de implicat poliția care ar obliga mașinile și parcările improvizate să elibereze spațiul care este destinat zonelor de recreere. Totuși trebuie de menționat și prezența spațiilor de joacă adiacente instituțiilor educaționale din zonă precum grădinița și liceul, care la moment sunt insuficient de amenajate.



Este de menționat că **infrastructura rutieră** este parțial pavată și pe alocuri au fost efectuate lucrări de plombare, dar care necesită a fi reabilitate curțile blocurilor, de a dota curțile cu mobilier urban, în mod prioritar de a reabilita accesele pietonale spre locuințe, insituții de educație ș.a.



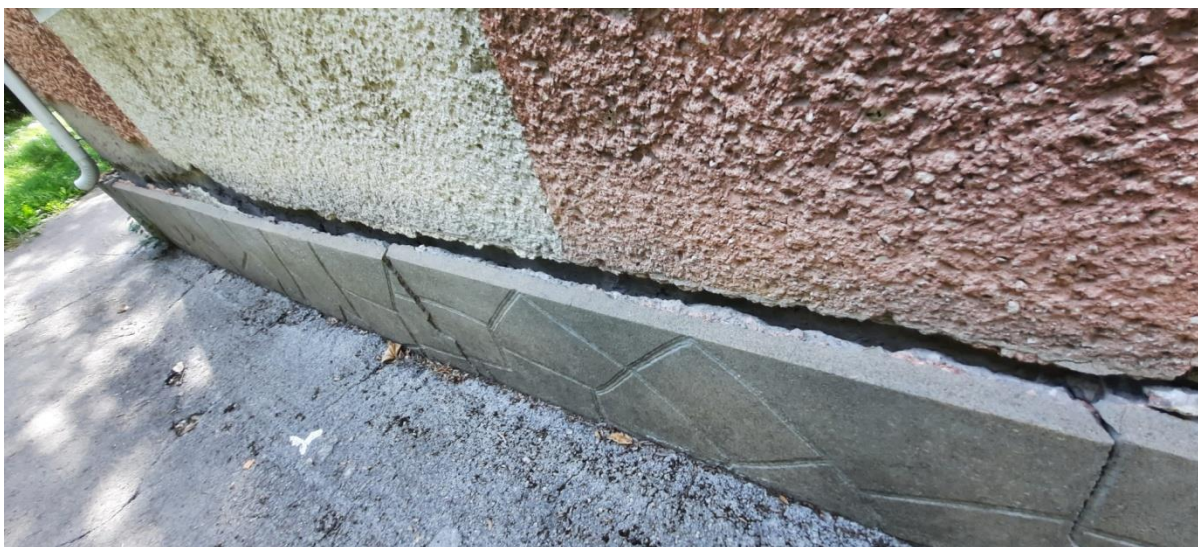
Necesitatea: prin urmare această zonă necesită o reamenajare și readaptare a spațiilor necesităților comunităților locale. Acestea vin din nevoia de a avea spații comune de interacțiune în proximitatea locuințelor, mai ales pe lângă blocurile multietajate și mai ales pentru categoriile de oameni cu mobilitate redusă.

Potențialul de valorificare a comunităților deja existente și dezvoltarea comunităților noi care ar avea grijă de aceste spații comune. Ulterior aceste comunități pot fi formalizate în asociații de locatari ale blocurilor de apartamente sau străzilor. Primăria orașului ar avea rolul important de recunoaștere a acestor structuri de intervenție locală. La fel există potențial de organizare a diferitor concursuri despre calitatea spațiilor comune reamenajate împreună cu comunitatea. Totodată, se pot organiza activități sociale ale curților care ar reuni toți locatarii într-o atmosferă armonioasă. Astfel nu doar se vor populariza aceste spații de interacțiune dar și vor fi îngrijite de locatari și copii care vor fi instruiți cum să păstreze curățenia pentru prevenirea deteriorării utilităților de joacă și a mobilierului urban.

12. INDICATORI SPAȚIAL-FUNCȚIONAL

Efectuând analiza aprofundată a indicatorilor spațial-funcționali s-a conturat necesitatea studierii în detaliu a instituțiilor publice din zonă, spațiile comune de interacțiune. În primul rând, se evidențiază insuficiența terenurilor de joacă pentru copii, nu doar în zonă între blocurile multietajate, dar și insuficiența terenurilor de joacă pentru grădinița nr.2 “Foișor”, fost teren de joacă, la moment învechit, spațiu pentru petrecerea activităților sportive pe teritoriul liceului teoretic “Mihai Eminescu”, precum și a zonelor de interacțiune pentru toți doritorii (de la mic la mare). În urma vizitelor efectuate în vederea determinării problemelor acute ale zonei, din discuții cu cetățenii care locuiesc în zona Dumbravei, s-a stabilit lipsa locurilor comune de petrecere a timpului liber. Având la bază **STUDIUL DE FUNDAMENTARE, VOLUMUL 6, SERVICII PUBLICE**, anexă a Planului Urbanistic General al municipiului Edineț, putem specifica faptul că Instituția Publică de educație timpurie Grădinița-creșă nr.2 „Foișor” din or. Edineț este situată în partea de Nord-Est a orașului. A fost construită în anul 1981, cu o suprafață de 2,214 m² și o capacitate de 320 de locuri, fiind frecventată în prezent de 249 copii, repartizați în 10 grupe. Instituția este constituită dintr-un complex de 7 blocuri cu 2 etaje, și dispune: de 11 săli cu dormitoare separate, 1 bucătărie de 141.8 m², punct medical de 78.3 m², o sală de festivități de 49 m², o sală de sport de 51 m² și o sală de muzică de 54 m². Cu toate că capacitatea instituției este de

320 de locuri din cauza că Arhiva Raională de stat Edineț ocupă 3 grupe care ar fi suplinit un număr mai mare de copii, nu este posibilă înscrierea acestora. Respectiv pentru asigurarea tuturor copiilor înscriși în grădiniță este necesară eliberarea spațiului existent.





Necesități: Astfel, problemele stringente cu care se confruntă **grădinița nr.2** **“Foișor”** sunt:

- Necesitatea deschiderii unei noi grupe pentru a satisface necesarul de cerere de locuri;
- Acoperișul blocului alimentar necesită reparație;
- Defecțiuni dese a instalațiilor electrice din incinta grădiniței;
- Asigurarea insuficientă cu materiale didactice și echipamente TIC;
- Sistemul interior de canalizare este parțial învechit;
- Dotarea insuficientă a bucătăriei instituției.

Având la bază **STUDIUL DE FUNDAMENTARE, VOLUMUL 6, SERVICII PUBLICE**, anexă a Planului Urbanistic General al municipiului Edineț, putem specifica informația tehnică în ceea ce privește Instituția Publică Liceul Teoretic „Mihai Eminescu” din or. Edineț. Liceul a fost înființat în anul 1983, cu o suprafață de 5,351 m² și o capacitate de 1140 de locuri, fiind frecventat în prezent de 568 elevi, repartizați în 23 clase. Instituția este constituită din 4 blocuri cu 3 etaje, și dispune de: 41 săli de clasă (dintre care 38 utilizate), 1 cantină de 220 locuri, punct medical cu suprafața de 12 m², o sală de festivități, o sală de sport cu suprafața de 523 m², 4 laboratoare cu suprafața de 72 m², 2 cabinete de informatică, și o bibliotecă cu suprafața de 72 m².



Astfel, problemele stringente cu care se confruntă **Instituția Publică Liceul Teoretic „Mihai Eminescu”** sunt:

- Lipsa termoizolării instituției ce generează un mare consum de energie;
- Starea avariata a acoperișului instituției;

- Dotarea insuficientă cu mobilier. O mare parte a sălilor de clasă sunt dotate cu mobilier vechi;
- Asigurarea insuficientă cu materiale, aparate, dispozitive în laboratoarele de fizică și chimie;
- Asigurarea insuficientă cu materiale didactice și fond de carte.





Potențial: Instituția este conectată la sistemul de aprovizionare cu apă, canalizare și dispune de blocuri sanitare interioare. Instituția dispune și de sistem de încălzire propriu pe bază de gaze naturale. Pe teritoriul instituției sunt amenajate 10 terenuri de joacă cu o suprafață totală de 12,186 m² dotate cu inventar de joacă, conform vârstei.

Liceul dispune și de un centru de resurse pentru educația incluzivă cu suprafață de 60 m², fiind asigurate condiții pentru copii cu probleme locomotorii. Activitatea liceului se desfășoară într-un singur schimb. Instituția este conectată la sistemul de aprovizionare cu apă, canalizare și dispune de blocuri sanitare interioare. Instituția dispune și de sistem de încălzire propriu pe bază de gaze naturale. Pe teritoriul instituției este amenajat 1 teren de sport cu o suprafață totală de 8,550 m² dotat cu inventar sportiv. În instituție activează 57 de persoane dintre care 32 cadre didactice, și 25 angajați din categoria personalului auxiliar. Limba de predare în instituție este limba română. Conform datelor prezentate în raportul de activitatea a instituție pentru anul 2019-2020, rata de școlarizare este de 100%, iar rata de promovare la examenele de absolvire (clasa IX) este de 100%.

13. VIZIUNEA PROGRAMULUI DE REVITALIZARE AL MUNICIPIULUI EDINET

“ Zona de revitalizare DUMBRAVEI - comunitatea locală și oaspeții zonei își petrec timpul într-un zonă de recreere amenajată pentru toți locuitorii zonei. Copiii și tineretul folosesc terenuri de joacă, facilități sportive și de agrement calitative care răspund tuturor necesităților, în preajma grădiniței creșe nr.2 “Foișor” și Instituția Publică liceul teoretic

“Mihai Eminescu”, care reprezintă centre comune atractiv. Drumurile și trotuarele, pistele de pietoni din zona DUMBRAVEI, curțile blocurilor sunt modernizate, iar străzile sunt sigure și accesibile pentru toți. Locuitorii asigură curățenia în zona de revitalizare, sunt activi și implicați în activități sociale. Locuitorii zonei Mendeleev creează o comunitate incluzivă, puternică și sănătoasă și sunt mândri de locul în care trăiesc.”

Obiectivul general al Programului de Revitalizare Urbană:

“Locuitorii zonei Dumbravei creează o comunitate incluzivă, puternică și sănătoasă fiind mândri de locul în care trăiesc.”

Obiectivele specifice al Programului de revitalizare Urbană a municipiului Edineț:

- OS1.** Îmbunătățirea calității vieții prin acțiuni comune de stimulare a interacțiunii și incluziunii sociale
- OS2.** Ridicarea calității educației în instituțiile publice din zona de revitalizare
- OS3.** Promovarea modului sănătos de viață prin crearea oportunităților de agrement și un mediu favorabil de dezvoltare a unei comunități sănătoase
- OS4.** Creșterea atractivității economice în zona Dumbravei

OS1. Îmbunătățirea calității vieții prin acțiuni comune de stimulare a interacțiunii și incluziunii sociale presupune activități de implicare a persoanelor pentru toate categoriile de vârstă, indiferent de etnie, capacitate fizică pentru a stimula participarea activă la dezvoltarea comunității din zona de revitalizare.

OS2. Ridicarea calității educației în instituțiile publice din zona de revitalizare se referă la îmbunătățirea calității tehnice a clădirilor. Aceasta se va realiza prin implementarea proiectelor de reabilitare a infrastructurii, îmbunătățirea ofertei educaționale și consolidarea capacităților angajaților instituțiilor date.

OS3. Promovarea modului sănătos de viață prin crearea oportunităților de agrement și un mediu favorabil de dezvoltare a unei comunități sănătoase, se va presupune o serie de activități comune prin modernizarea infrastructurii rutiere și pietonale, dotarea și/sau instalarea facilităților necesare pentru petrecerea timpului liber activ, accesul îmbunătățit spre

instituțiile publice, revizuirea spațiilor verzi din zonă, amenajarea unor platforme închise de colectare și sortare a deșeurilor.

OS4. Creșterea activității economice din zona Dumbravei, va include o serie de proiecte care vor crea condiții optime de atragere a agenților economici în zonă, se vor prevedea o serie de facilități economice pentru a dezvolta și îmbunătăți serviciile economice existente.

14.GAMA PROIECTELOR DIN PROGRAMUL DE REVITALIZARE URBANĂ

Prezentul Program reflectă o analiză generală a municipiului Edineț axându-se pe analiza aprofundată a problemelor cu care se confruntă comunitatea Edineț, mai ales membrii zonei Dumbravei. Astfel, având la bază analiza, necesitățile cât și potențialul zonei Dumbravei, mai jos vor fi enumerate mai multe proiecte ce urmează a fi implementate în această zonă, proiecte care se împart în două mari categorii: **proiecte de bază și proiecte complementare**. **Proiectele de bază** vor cuprinde o descriere mai amănunțită a procesului de implementare a acestora cu indicarea perioadei, sumei și potențiale fonduri. Iar **proiectele complementare**, vor reprezenta o gamă de proiecte care nu indică concret perioada, termenii de referință, dar vor fi specificate în prezentul program ca potențial de idei care vor fi implementate, dar nu în mod prioritar pentru municipiul Edineț.

| Nr. | Denumirea proiectului | Tipul proiectului |
|-----|-----------------------------------------------------------------------------------------------------------------------------------------------------------|-------------------|
| 1. | Regândirea infrastructurii curților a blocurilor locative | Bază |
| 2. | Modernizarea Instituției Publice “Mihai Eminescu” | Bază |
| 3. | Modernizarea grădiniței – creșe nr.2 “Foișor” | Bază |
| 4. | Construcția complexului multifuncțional sportiv în mun. Edineț | Bază |
| 5. | Regândirea sistemului de gestionare a deșeurilor | Bază |
| 6. | Dezvoltarea sistemului de transport public cu accentul pe element inovativ SMART a stațiilor de opriri și instalare a indicatoarelor rutiere și semafoare | Bază |
| 7. | Amenajarea zonelor comune de agrement din zona de | Bază |

| | | |
|----|--------------------------------------------------------------------------|--------------|
| | revitalizare | |
| A. | Mobilizarea și implicarea voluntarilor în activitățile sociale ale zonei | Complementar |
| B. | Stimularea inițiativelor civice | Complementar |
| C. | Crearea asociațiilor de locatari | Complementar |
| D. | Reabilitarea zonei adiacente iazului “Bercu” | Complementar |
| E. | Amenajarea unei piețe agricole | Complementar |

14.1 GAMA PROIECTELOR DE BAZĂ

| Nr. proiectului | 1. |
|--------------------------------|---------------------------------------------------------------------------------------------------------------------------------------------------------------------------------------------------------------------------------------------------------------------------------------------------------------------------------------------------------------------------------------------------------------------------------------------------------------------------------------------------------------------------------------------------------------------------------------------------------------------------------------------------------------------------------------------------------------------------------------------------------------------------------------|
| Titlul proiectului | Regândirea infrastructurii curților a blocurilor locative |
| Obiectiv | O1, O3 |
| Localizarea | Zona de revitalizare, 4 curți cu blocuri multietajate – Șoseaua Bucovina |
| Instituția responsabilă | Primăria municipiului Edineț |
| Grupurile țintă | Locuitorii zonei de revitalizare și oaspeții zonei |
| Descrierea proiectului | <p>Proiectul presupune amenajarea a 4 curți care conțin mai multe blocuri multietajate în formă de pătrate, curți care nu corespund cerințelor locuitorilor zonei dar care pot fi transformate în spații de relaxare și socializare pentru interacțiunea persoanelor de diferite vârste prin organizarea mai multor activități sociale.</p> <p>Astfel, proiectul prevede:</p> <ul style="list-style-type: none"> - instalarea mobilierului urban; - amenajarea mobilierului stradal creativ (ex. leagăne, șezlonguri urbane); - la solicitarea locuitorilor se poate instala mese de șah ori tenis de masă; - amenajarea spațiilor publice destinate persoanelor cu mobilitate redusă (ex. leagăn special destinat pentru aceste persoane). |

| | |
|------------------------------------------------------------------------------|--------------------------------------------------------------------------------------------------------------------------------------------------------------------------------------------------------------------------------------------------------------|
| | Toate aceste schimbări pot fi realizate prin chestionări și sondaje gândite pentru oamenii care locuiesc în aceste curți care să corespundă necesităților și viziunii locatarilor care vor fi beneficiarii direcți ai acestor îmbunătățiri infrastructurale. |
| Cost estimativ | 18 mln lei |
| Sursa de finanțare | Buget municipal Buget național Surse externe |
| Rezultate estimate | 4 curți reamenajate infrastructural și adaptate necesităților locatarilor |
| Metode de evaluare (măsurare) a efectelor proiectului de revitalizare | Numărul de utilități (mobilier urban, utilități sportive ș.a) Numărul de beneficiari Numărul de activități desfășurate pentru locatari |

| | |
|--------------------------------|----------------------------------------------------------------------------------------------------------------------------------------------------------------------------------------------------------------------------------------------------------------------------------------------------------|
| Nr. proiectului | 2. |
| Titlul proiectului | Modernizarea Instituției Publice “Mihai Eminescu” |
| Obiectiv | O2 |
| Localizarea | Zona de revitalizare Str.Șoseaua Bucovina 33 Instituția Publică “Mihai Eminescu” |
| Instituția responsabilă | Primăria municipiului Edineț Partener: Instituția Publică “Mihai Eminescu” |
| Grupurile țintă | Locuitorii zonei de revitalizare Cadrele didactice și copii din Instituția Publică “Mihai Eminescu” |
| Descrierea proiectului | Proiectul presupune îmbunătățirea infrastructurii educaționale a Instituției Publice “Mihai Eminescu”, precum și creșterea calității sistemului educațional în zonă anume prin modernizarea și renovarea L.T. “Mihai Eminescu”. Modernizarea instituției va presupune un complex de intervenții privind: |

| | |
|------------------------------------------------------------------------------|-----------------------------------------------------------------------------------------------------------------------------------------------------------------------------------------------------------------------------------------------------------------------------------------------------------------------------------------------------------------------------------------------------------------------------------------------------------------------------------------------------------------------------------------------------------------------------------------------------------------------------------------------------------------------------------------------------------------------------------------------------------------------------------------------------------------------------------------------------------------------------------------------------------------------------------------------------------------------------------------------------------------------------------------------------------------------------------------------------------------------------------------------------------------------|
| | <ul style="list-style-type: none"> - reparația capitală a clădirii; - reabilitarea sistemului termic; - modernizarea rețelelor electrice inclusiv prin instalarea a panourilor solare; - reabilitarea sistemului de aprovizionare cu apă și canalizare prin schimbarea țevilor; - modernizarea sălii sportive prin instalarea utilităților sportive mai performante; - extinderea sistemului SMART de iluminat exterior; - instalarea camerelor de supravegheat pentru a asigura durabilitatea tuturor lucrărilor de îmbunătățire a calității a acestui liceu; - izolarea termică a pereților exteriori, - schimbarea ferestrelor, ușilor. <p>Proiectul astfel mai presupune și amenajarea exterioară care să cuprindă reabilitarea pavajului din aria liceului, modernizarea spațiilor sportive și dotarea mobilierului sportiv pentru a practica sportul la un nivel mai înalt și în siguranță, crearea unui spațiu pentru activități de recreere pentru copii din liceu și toți copii din zonă, soluții inovative privind amenajarea spațiilor verzi din aria liceului.</p> |
| Cost estimativ | 25 mln lei |
| Sursa de finanțare | Buget municipal Buget raional Buget național Surse externe |
| Rezultate estimate | Instituția Publică “Mihai Eminescu” modernizată |
| Metode de evaluare (măsurare) a efectelor proiectului de revitalizare | Numărul intervențiilor de modernizare a instituției Numărul de utilități instalat (mobilier urban, utilități sportive) Numărul de beneficiari inclusiv cadre didactice și elevi Numărul de activități sociale desfășurate |

| | |
|--------------------------------|-------------------------------------------------------------------------------------------------------------------------------------------------------------------------------------------------------------------------------------------------------------------------------------------------------------------------------------------------------------------------------------------------------------------------------------------------------------------------------------------------------------------------------------------------------------------------------------------------------------------------------------------------------------------------------------------------------------------------------------------------------------------------------------------------------------------------------------------------------------------------------------------------------------------------------------------------------------------------------------------------------------------------------------------------------------------------------------------------------------------------------------------------------------------------------------------------------------------------------|
| Nr. proiectului | 3. |
| Titlul proiectului | Modernizarea grădiniței – creșe nr.2 “Foișor” |
| Obiectiv | O1, O3 |
| Localizarea | Zona de revitalizare Str.Șoseaua Bucovina Grădinița – creșă nr.2 “Foișor” |
| Instituția responsabilă | Primăria municipiului Edineț Grădinița – creșă nr.2 “Foișor” |
| Grupurile țintă | Locuitorii zonei de revitalizare Cadre didactice, copii și părinți |
| Descrierea proiectului | <p>Proiectul presupune îmbunătățirea infrastructurii educaționale a grădiniței – creșe nr.2 “Foișor” precum și creșterea calității sistemului educațional în zonă anume prin modernizarea și renovarea acestui spațiu educațional.</p> <p>Modernizarea instituției va presupune un complex de intervenții privind:</p> <ul style="list-style-type: none"> - reparația capitală a clădirii; - reabilitarea sistemului termic; - modernizarea rețelelor electrice inclusiv prin instalarea a panourilor solare; - reabilitarea sistemului de aprovizionare cu apă și canalizare prin schimbarea țevelor; - modernizarea sălii sportive prin instalarea utilităților sportive mai performante; - extinderea sistemului SMART de iluminat exterior; - instalarea camerelor de supravegheat pentru a asigura durabilitatea tuturor lucrărilor de îmbunătățire a calității a grădiniței; - izolarea termică a pereților exteriori, - schimbarea ferestrelor, ușilor a grupelor neamenajate la moment. <p>Proiectul astfel mai presupune și amenajarea exterioară care să cuprindă reabilitarea parțială a pavajului din aria grădiniței,</p> |

| | |
|------------------------------------------------------------------------------|-----------------------------------------------------------------------------------------------------------------------------------------------------------------------------------------------------------------------------------------------------------------------------------------------------------------------------------------------------------------------------------------------------------------------------------------------------------------------|
| | <p>modernizarea spațiilor de joacă și dotarea mobilierului de joacă adaptat pentru copii și copii cu necesități speciale cu dotarea utilităților de joacă ce vor inspira siguranță pentru micii exploratori.</p> <p>Totodată terenurile de vor fi amenajate terenurile de joacă din preajma grădiniței care va servi drept unui spațiu pentru acopii din zonă, soluții inovative privind amenajarea spațiilor verzi din preajma grădiniței – creșe nr.2 “Foișor”.</p> |
| Cost estimativ | 15 mln lei |
| Sursa de finanțare | <p>Buget municipal</p> <p>Buget raional</p> <p>Buget național</p> <p>Surse externe</p> |
| Rezultate estimate | Grădinița nr.2 “Foișor” modernizată |
| Metode de evaluare (măsurare) a efectelor proiectului de revitalizare | <p>Numărul intervențiilor de modernizare a instituției</p> <p>Numărul de utilități instalate (mobilier urban, utilități sportive)</p> <p>Numărul de beneficiari inclusiv cadre didactice și copii</p> <p>Numărul de activități sociale desfășurate</p> |

| | |
|--------------------------------|--------------------------------------------------------------------------------------------------------------------------------------------------------------------------------------------------------------------------------------------------|
| Nr. proiectului | 4. |
| Titlul proiectului | Construcția complexului multifuncțional sportiv în mun. Edineț |
| Obiectiv | O3 |
| Localizarea | <p>Zona de revitalizare</p> <p>Str.Șoseaua Bucovina</p> |
| Instituția responsabilă | <p>Primăria municipiului Edineț</p> <p>Școala Sportivă Edineț</p> |
| Grupurile țintă | <p>Locuitorii zonei de revitalizare</p> <p>Copii și părinți ai zonei de revitalizare</p> |
| Descrierea proiectului | Proiectul corespunde Programului Național de Dezvoltare a orașelor – poli de creștere în Republica Moldova (2021-2027), aprobat prin Hotărârea de Guvernului nr. 916/2020, are drept scop susținerea accelerării dezvoltării socio-economice a 6 |

municipii – centre regionale în Republica Moldova, în vederea transformării acestora în poli de creștere, capabili să susțină difuzarea dezvoltării în zonele rurale proxime și este în concordanță cu politicile naționale și sectoriale din domeniul Revitalizare Urbană în Republica Moldova, corespunde necesităților de dezvoltare socio-economică a municipiului Edineț 2021-2025.

Primăria mun. Edineț intenționează să construiască un Complex Multifuncțional Sportiv care să includă o sală cu un bazin de înot și o sală de sport multifuncțională, cu 500 de locuri. Este un obiectiv necesar și așteptat de cetățeni, argumentând și cu numeroasele mesaje și scrisori deschise primite în acest sens.

Pe de altă parte, una dintre prioritățile majore ale administrației locale este extinderea infrastructurii necesare întru operarea unor schimbări pozitive în organizarea procesuală și structurală a sportului, educației și ocupației tinerilor, întronării sănătății a persoanelor în etate și cu dizabilități din mun. Edineț, unde nu există un complex multifuncțional care să corespundă standardelor naționale și internaționale privind pregătirea sportivilor și organizarea de competiții naționale și internaționale la un nivel adecvat de confort și siguranță pentru participanți și publicului spectator.

Prin construcția acestor săli multifuncționale moderne se vor asigura condiții optime pentru desfășurarea de competiții sportive la nivel național și internațional. Sala va corespunde criteriilor federațiilor naționale și internaționale pentru sporturi de echipe, în deosebi în regiunea nordică, unde majoritatea timpului este nefavorabil cu ploi și ninsori.

Construirea Complexului Multifuncțional Sportiv va contribui la dezvoltarea și susținerea potențialului sportiv din Regiunea de Dezvoltare Nord a Moldovei, prin practicarea diferitor genuri de sport: înotul, tenisul, baschetul, handbal, fotbal,

| | |
|------------------------------------------------------------------------------|---------------------------------------------------------------------------------------------------------------------------------------------------------------------------------------------------------------------------------------------------------------------------|
| | badminton, volei, floorball, box, atletism, gimnastică, tenis de masă, arte marțiale, judo, sambo, lupte libere și altele. |
| Cost estimativ | 30 mln lei |
| Sursa de finanțare | Buget municipal Buget raional Buget național Surse externe |
| Rezultate estimate | Complex multifuncțional sportiv construit și dotat |
| Metode de evaluare (măsurare) a efectelor proiectului de revitalizare | Numărul intervențiilor de modernizare a instituției Numărul de utilități instalate (mobilier urban, utilități sportive) Numărul de beneficiari inclusiv cadre didactice și copii care practică sportul de performanță Numărul de activități sociale desfășurate |

| | |
|--------------------------------|-----------------------------------------------------------------------------------------------------------------------------------------------------------------------------------------------------------------------------------------------------------------------------------------------------------------------------------------------------------------------------------------------------------------------------------------------------------------------------------------------------------------------------------------------------------------------------------------------------------------------------------------------|
| Nr. proiectului | 5. |
| Titlul proiectului | Regândirea sistemului de gestionare a deșeurilor |
| Obiectiv | O3 |
| Localizarea | Zona de revitalizare |
| Instituția responsabilă | Primăria municipiului Edineț Direcția Producției Gospodăriei Locativ Comunale Edineț Grupuri active din zonă – parteneri de implementare și gestionare a intervențiilor de revitalizare |
| Grupurile țintă | Locuitorii zonei de revitalizare |
| Descrierea proiectului | Conceptul proiectului prevede îmbunătățirea, regândirea, consultarea și modernizarea a platformelor de colectare existente a deșeurilor menajere în curțile blocurilor de locuințe din zona de revitalizare, acestea fiind situate pe locul amplasării spațiilor de colectare ce nu corespund cerințelor și normelor sanitare, starea acestora fiind de o calitate proastă și expirată pentru a mai fi folosită. Totodată, se presupune procurarea și instalarea platformelor de colectare a deșeurilor menajere vor fi de tip închis, pentru a împiedica pisicile și câinii vagabonzi de a avea acces la deșeuri. Va fi prevăzut acoperiș și |

| | |
|------------------------------------------------------------------------------|--------------------------------------------------------------------------------------------------------------------------------------------------------------------------------------------------------------------------------------------------------------------------------------------------------------------------------------------------------------------------------------------------------------------------------------------------------------------------------------------------------------------------------------------------------------------------------------------------------------------------------------------------------------|
| | <p>gard de protecție, precum și dotate cu pubele, inclusiv pentru colectarea separată a deșeurilor. Este cunoscut faptul că platformele de colectare a deșeurilor demult nu corespund normelor sanitare și nu răspund la necesitatea cetățenilor, astfel vor fi prevăzute spre instalare mai multe pubele care să acopere tot volumul de gunoșițe care este produs și să nu creeze mizerie în jurul platformelor.</p> <p>Vor fi organizate mai multe campanii de salubritate și întreținere a platformelor de către locuitorii zonei, se vor instala camere video, la necesitate, pentru a evita depozitarea ilegală sau iresponsabilitatea cetățenilor.</p> |
| Cost estimativ | 500 000 lei |
| Sursa de finanțare | Buget municipal Buget raional Buget național Surse externe |
| Rezultate estimate | Platforme adaptate la necesitățile locuitorilor zonei |
| Metode de evaluare (măsurare) a efectelor proiectului de revitalizare | Numărul pubelelor instalate Numărul platformelor reamenajate Numărul de locatari care beneficiază de servicii de salubritate îmbunătățite Numărul de activități sociale desfășurate |

| | |
|--------------------------------|-----------------------------------------------------------------------------------------------------------------------------------------------------------|
| Nr. proiectului | 6. |
| Titlul proiectului | Dezvoltarea sistemului de transport public cu accentul pe element inovativ SMART a stațiilor de opriri și instalare a indicatoarelor rutiere și semafoare |
| Obiectiv | O1, O2, O3 |
| Localizarea | Zona de revitalizare Căi de acces care duc de la Șoseaua Bucovina – zona Grădinii Publice “Vasile Alecsandri” |
| Instituția responsabilă | Primăria municipiului Edineț Locuitorii zonei de revitalizare |

| | |
|-------------------------------|------------------------------------------------------------------------------------------------------------------------------------------------------------------------------------------------------------------------------------------------------------------------------------------------------------------------------------------------------------------------------------------------------------------------------------------------------------------------------------------------------------------------------------------------------------------------------------------------------------------------------------------------------------------------------------------------------------------------------------------------------------------------------------------------------------------------------------------------------------------------------------------------------------------------------------------------------------------------------------------------------------------------------------------------------------------------------------------------------------------------------------------------------------------------------------------------------------------------------------------------------------------------------------------------------------------------------------------------------------------------------------------------------------------------------------------------------------------------------------------------------------------------------------------------------------------------|
| Grupurile țintă | Cadre didactice, părinți și copii care traversează zilnic traseul ce duce spre instituțiile educaționale din zonă și anume Instituția Publică Liceul Teoretic “Mihai Eminescu” și grădinița creșă nr.2 2 “Foișor” – instituții cu cel mai mare număr de beneficiari |
| Descrierea proiectului | <p>La implementarea acestui proiect sunt prezăvute o serie de activități concrete precum:</p> <ol style="list-style-type: none"> a. Identificarea modelului de transport public și elaborarea caietului de sarcini - transportul public urban trebuie să răspundă tuturor cerințelor esențiale: siguranța, confort, comoditate, capacitatea de a face față fluxului de pasageri, calitatea dorită a transportului public, selectarea transportului privind reducerea poluării aerului. b. Elaborarea Regulamentului privind transportul public - elaborarea Regulamentului privind transportul public va permite stabilirea modului de organizare, monitorizare și gestionare a serviciului de transport auto de călători cu mijloace de transport în comun în municipiul Edineț. c. Anunțarea și desfășurarea procedurii de licitație pentru procurarea unităților de transport ecologic. d. Modernizarea sau reconstrucția stațiilor de așteptare. e. Integrarea transportului public ecologic în rețeaua municipală de transport - unitățile de transport achiziționate vor fi integrate în serviciul public de transport urban conform cerințelor din Regulamentul privind transportul public actualizat. <p>Pentru implementarea prezentului proiect, primăria municipiului Edineț a lansat deja procedura de elaborare a Planului de mobilitate, astfel încât planificarea stațiilor de așteptare și a traseelor rutelor urbane de transport să fie argumentate prin calcule și documente de planificare.</p> |

| | |
|------------------------------------------------------------------------------|------------------------------------------------------------------------------------------------------------------------------------------------------------------------------------------------------------------------------------------------------------------------------------------------------------------------------------------------------------------------------------------------|
| Cost estimativ | 400 000 MDL |
| Sursa de finanțare | Buget municipal Buget raional Buget național Surse externe |
| Rezultate estimate | <ul style="list-style-type: none"> • Creșterea numărului de pasageri în transportul public urban; • Creșterea gradului de satisfacție a pasagerilor; • Creșterea încasărilor la bugetul local; • Creșterea gradului de mobilitate a cetățenilor; • Reducerea riscurilor de deplasare pentru pietoni în zonele cu lipsa de transport public. |
| Metode de evaluare (măsurare) a efectelor proiectului de revitalizare | <ul style="list-style-type: none"> • Numărul unităților de transport procurate; • Numărul stațiilor adaptate SMART la necesitățile locuitorilor • Numărul de locuitori și vizitatori cu acces îmbunătățit la servicii de transport; |

| | |
|--------------------------------|-------------------------------------------------------------------------------------------------------------------------------------------------------------------------------------------------------------------------------------------------------------------------------------------------------------------------------------------------------------------------------------------|
| Nr. proiectului | 7. |
| Titlul proiectului | Amenajarea zonelor comune de agrement pentru toată zona de revitalizare |
| Obiectiv | O1, O2, O3 |
| Localizarea | Zona de revitalizare (cu accent pe curțile blocurilor locative) |
| Instituția responsabilă | Primăria municipiului Edineț |
| Grupurile țintă | Locuitorii zonei |
| Descrierea proiectului | <p>Problema principală vizată în Programul de Revitalizare Urbană este numărul insuficient a zonelor de agrement amenajate pentru persoanele de toate categorii de vârstă. Efectuînd analiza aprofundată a indicatorilor în zona de revitalizare a indicat existența problemelor nu doar de ordin spațial dar și tehnic.</p> <p>În primul rând se evidențiază insuficiența trenurilor</p> |

agrement din zonele blocurilor locative și a terenurilor de joacă pentru copii, nu doar în zonă dar și îmbunătățirea terenului de joacă actual, pentru Liceul Teoretic “Mihai Eminescu” care la moment este într-o stare nesatisfăcătoare precum și amenajarea zonelor de interacțiune pentru toți (de la mic la mare). La fel, lipsa terenurilor de joacă. Căile de acces către instituțiile educaționale din zonă, și anume liceul și grădinița, au fost pavate parțial, însă la moment cărărușele nu corespund normelor de exploatare și la moment prezintă pericol pentru copii, care traversează cărărușa zilnic. Prin urmare, ne propunem să reparăm căile de acces care sunt într-o stare deplorabilă, cărări care sunt parcurse zilnic de 350 de copii și părinți și 65 de angajați ai instituției, ai liceului și 240 copii și părinți și 45 cadre didactice ai grădiniței. La moment aceste cărări prezintă riscuri de a fi accidentați copiii din grădinița “Foișor”. O altă problemă care urmează a fi soluționată este instalarea a două - trei pavilioane de tip deschis (umbrar) pe teritoriul grădiniței, care ar asigura adăpost umbros pentru copii pe timp de arșiță, la moment pe teritoriul grădiniței au fost instalate cu suportul părinților, dar oricu nu acoperă necesitățile a tuturor grupelor din grădiniță.

Aceste intervenții vor rezolva nu doar problemele de ordin spațial, tehnic dar și social prin implicarea directă nu doar a localnicilor din zonă care va îmbunătăți dialogul între locuitorii zonei și APL dar și a voluntarilor organizației non-guvernamentale. Vor fi implicați voluntarii care vor socializa cu bătrânii, astfel va fi creat un mediu de familie ca urmare va fi redus nivelul de îngrijorare și singurătate a seniorilor.

O altă problemă care trebuie soluționată este presupune reabilitarea infrastructurii urbane anume în curțile blocurilor locative în zona de revitalizare prin îmbunătățirea accesibilității în zonă. Totodată, se vor prevedea realizarea lucrărilor de modernizare, reparații și întreținere a curților blocurilor de

| | |
|------------------------------------------------------------------------------|-------------------------------------------------------------------------------------------------------------------------------------------------------------------------------------------------------------------------------------------------------------------------------------------------------------------------------------------------------------------------------------------------------------------------------------------|
| | <p>locuințe precum și regândirea și reamenajarea SMART a parcarilor neautorizate, fiind parcate haotic prin curțile blocurilor de locuințe limitând accesul copiilor și tinerilor la un potențial teren comun de agrement pentru toate categoriile de vârstă a locatarilor.</p> <p>Problemele descrise mai sus, se regăsesc în Planul de Acțiuni a Strategiei de Dezvoltare socio-economică a orașului Edineț pentru anii 2021 -2025.</p> |
| Cost estimativ | 5 mln lei |
| Sursa de finanțare | Buget municipal Buget național Surse externe |
| Rezultate estimate | Zone de agrement reamenajate pe teritoriul zonei de revitalizare |
| Metode de evaluare (măsurare) a efectelor proiectului de revitalizare | <p>Numărul de metri pavați</p> <p>Cărărușe de acces îmbunătățite</p> <p>Numărul de umbrare instalate</p> <p>Numărul de utilități urbane instalate</p> <p>Numărul de parcuri amenajate</p> <p>Numărul de activități sociale organizate cu și pentru comunitatea zonei de revitalizare</p> |

14.2 GAMA PROIECTELOR COMPLEMENTARE

| Nr. proiectului | A |
|-------------------------------|-----------------------------------------------------------------------------------------------------------------------------------------------------------------------------------------------------------------------------------------------------------------------------------------------------------------------------------------------------------------------------------|
| Titlul proiectului | Mobilizarea și implicarea voluntarilor în activitățile sociale ale zonei |
| Descrierea proiectului | Implicarea voluntarilor pe toată perioada de implementare a proiectelor incluse în Programul de revitalizare pentru anii 2022- 2024 ce includ nu doar componente hard, dar și diferite componente soft privind organizarea campaniilor de informare, educaționale și sensibilizare a localnicilor privind întregul proces de revitalizare în zona în care locuiesc, astfel creând |

| | |
|---------------------------|-----------------------------------------------------|
| | starea de mândrie și apartenență a zonei DUMBRAVEI. |
| Cost estimativ | 10 000 MDL per proiect |
| Sursa de finanțare | Buget municipal Alte fonduri |

| | |
|-------------------------------|----------------------------------------------------------------------------------------------------------------------------------------------------------------------------------------------------------------------------------------------|
| Nr. proiectului | B |
| Titlul proiectului | Stimularea inițiativelor civice |
| Descrierea proiectului | Proiectul va presupune inițierea mai multor concursuri de microgranturi pentru zonă care va presupune finanțarea unor activități destinate îmbunătățirii zonei și ca răspuns va prevedea rezolvarea unor probleme locale și specifice zonei. |
| Cost estimativ | 200 000 MDL |
| Sursa de finanțare | Buget municipal Alte fonduri |

| | |
|-------------------------------|--------------------------------------------------------------------------------------------------------------------------------------------------------------------------------------------------------------------------------------------------------------------------------------------------------------------------------------------------------------------------------------------------------------------------------------------------------------------------------------------------------------------------------------------------------------------------------------------------------------------------------------------------------------------------------------------------|
| Nr. proiectului | C |
| Titlul proiectului | Crearea asociațiilor de locatari |
| Descrierea proiectului | Proiectul își propune ca prioritate de a promova implicarea cetățenilor în soluționarea problemelor comunitare cu care se confruntă zilnic, asociația de locatari fiind principalul actor din zonă. Activitățile proiectului presupun: <ol style="list-style-type: none"> 1. Desfășurarea activităților de informare și conștientizare a locuitorilor privind avantajele creării asociației de locatari; 2. Angajarea unui consultant juridic și a unui facilitator comunitar pentru crearea asociației locatarilor; 3. Crearea asociației, elaborarea statutului și regulamentului de activitate; 4. Elaborarea planului de activitate al asociației. |
| Cost estimativ | 8 000 MDL |
| Sursa de finanțare | Buget municipal |

| | |
|---------------------------|----------------------------------------------|
| Nr. proiectului | D |
| Titlul proiectului | Reabilitarea zonei adiacente iazului “Bercu” |

| | |
|-------------------------------|----------------------------------------------------------------------------------------------------------------------------------------------------------------------------------------------------------------------------------------------------------------------------------------------------------------------------------------------------------------------------------------------------------------------------------------------------------------------------------------------------------------------------------------------------------------------------------------------------------------------------------------------------------------------------------------------------------------------------------------------------------------------------------------------------------|
| Descrierea proiectului | <p>Proiectul presupune mai multe activități de îmbunătățire a zonei de odihnă pe teritoriul adiacent iazului “Bercu”, precum:</p> <ol style="list-style-type: none"> 1. activități de salubritate cu locuitorii zonei; 2. activități de implicare a cetățenilor pentru a crea o viziune comună despre cum va fi amenajată zona; 3. instalarea foișoarelor pentru a crea gradul de confort în petrecerea timpului liber; 4. instalarea mai multor bănci; 5. instalarea urnelor pentru gunoșițe; 6. reamenajarea platformelor de colectare a deșeurilor. <p>Ca urmare, acest proiect permite locuitorilor și oaspeților zonei de a avea acces la spații comune de relaxare și socializare pentru persoane de diferite categorii de vârste.</p> |
| Cost estimativ | 300 000 MDL |
| Sursa de finanțare | Buget municipal Surse externe |

| Nr. proiectului | E |
|-------------------------------|-------------------------------------------------------------------------------------------------------------------------------------------------------------------------------------------------------------------------------------------------------------------------------------------------------------------------------------------------------------------------------------------------------------------------------------------------------------------------------------------------------|
| Titlul proiectului | Amenajarea unei piețe agricole |
| Descrierea proiectului | <p>Proiectul presupune amenajarea unei piețe agricole în zona de revitalizare. La moment, în zonă sunt improvizate câteva locuri unde producătorii își realizează marfa agricolă, dar datorită acestui concept, vor fi create locuri decente de realizare a mărfii cu instalarea tarabelor – ca locuri mai confortabile. Pentru locurile de vânzare vor fi propusă spre arendare o sumă simbolică care va permite angajarea unei persoane care va întreține curățenia în preajma pieții agricole.</p> |
| Cost estimativ | 250 000 MDL |
| Sursa de finanțare | Buget municipal Buget local |

15. MANAGEMENTUL PROGRAMULUI DE REVITALIZARE URBANĂ

15.1 IMPLEMENTAREA ȘI MANAGEMENTUL PROGRAMULUI DE REVITALIZARE

Pentru buna implementare a programului de revitalizare a zonei DUMBRAVEI va fi creat un sistem de implicare directă a aparatului primăriei municipiului Edineț și reprezentanților serviciilor și întreprinderilor subordonate primăriei pentru a asigura buna organizare și realizare a tuturor obiectivelor propuse. Programul de Revitalizare Urbană a mun. Edineț va fi implementat de către echipa locală din cadrul Primăriei municipiului în parteneriat cu comunitatea locală, ONG-uri și instituțiile din zonă. Coordonatorul procesului este persoana responsabilă de Revitalizarea Urbană care va dirija procesul de implementare.

Astfel, principalul grup pentru implementarea și asigurarea procesului de Revitalizare Urbană al pentru actualul Program, pentru anii 2022-2024 îl va constitui Comitetul de Coordonare crea din specialiști și reprezentanți profesioniști din domeniu. Comitetul va fi include următorii membri:

- Specialiști din cadrul primăriei municipiului Edineț;
- Specialiști din domeniul juridic;
- Specialiști din domeniul de arhitectură și urbanism;
- Reprezentați ai Direcției Asistenței și Protecției Familiei și Protecției Sociale Edineț;
- Reprezentați ai Direcției Producției Gospodăriei Locativ Comunale Edineț;
- Reprezentați ai consiliului municipal Edineț
- ș.a.

Coordonarea procesului de revitalizare va fi realizată în conformitate cu principiul parteneriatului, prin urmare, componența Consiliului poate fi extinsă prin includerea membrilor Comisiei Consultative, reprezentanților instituțiilor publice, mediului de afaceri, asociațiilor obștești și persoane active a zonei de revitalizare.

Sarcinile de bază ale Consiliului vor fi următoarele:

- Coordonarea activităților de revitalizare urbană în municipiul Bălți;
- Implementarea obiectivelor PRU;
- Asigurarea integrării activităților;
- Monitorizarea și evaluarea PRU.

Procesul de monitorizare și evaluare cuprinde următoarele etape:

1. îmbunătățirea implementării programului de revitalizare urbană;
2. îmbunătățirea calității managementului programului de revitalizare urbană;
3. verificarea, actualizarea și realizarea obiectivelor de bază a programului de revitalizare.
4. îmbunătățirea calității cooperării administrației publice locale și locuitorii zonei DUMBRAVEI.

Datorită procesului de monitorizare și evaluare continuă se va crea un **sistem intern de comparare** dintre zonele municipiului cu zona DUMBRAVEI ca urmare revitalizată.

15.2 PLAN DE ACȚIUNI LA IMPEMENTAREA PROGRAMULUI DE REVITALIZARE URBANĂ

| Nr. | Denumirea proiectului | Domenii de intervenții | Perioada de desfășurare | Instituții partenere |
|-----|----------------------------------------------------------------|-------------------------------------------------|-------------------------|-------------------------------------------------------------------------------------|
| 1. | Regândirea infrastructurii curților a blocurilor locative | - social; - spațial funcțional; - tehnic. | 2022 - 2024 | Primăria Edineț Asociații de locatari |
| 2. | Modernizarea Instituției Publice “Mihai Eminescu” | - social; - spațial funcțional; - tehnic. | 2023 - 2024 | Primăria Edineț Instituția Publică “Mihai Eminescu” |
| 3. | Modernizarea grădiniței – creșe nr.2 “Foișor” | - social; - spațial funcțional; - tehnic. | 2023 - 2024 | Primăria Edineț grădinița – creșă nr.2 “Foișor” asociații de părinți |
| 4. | Construcția complexului multifuncțional sportiv în mun. Edineț | - social; - spațial funcțional; - tehnic. | 2024 | Primăria Edineț Consiliul Raional Școala de Sport Edineț Centru de Tineret |
| 5. | Regândirea sistemului de gestionare a deșeurilor | - social; - mediu; - spațial funcțional; | 2023-2024 | Primăria Edineț DPGLC Edineț Asociații de locatari |

| | | | | |
|----|-----------------------------------------------------------------------------------------------------------------------------------------------------------|-------------------------------------------------------------|-------------|---------------------------------------------------------------------|
| | | - tehnic. | | |
| 6. | Dezvoltarea sistemului de transport public cu accentul pe element inovativ SMART a stațiilor de opriri și instalare a indicatoarelor rutiere și semafoare | - social; - mediu; - spațial funcțional; - tehnic. | 2022- 2023 | Primăria Edineț Întreprinderea Municipală a rețelei de transport |
| 7. | Amenajarea zonelor comune de agrement din zona de revitalizare | - social; - mediu; - spațial funcțional; - tehnic. | 2023-2024 | Primăria Edineț DPGLC Edineț |
| A. | Mobilizarea și implicarea voluntarilor în activitățile sociale ale zonei | - social | 2022- 2024 | Primăria Edineț ONG din zonă |
| B. | Stimularea inițiativelor civice | - social | 2022- 2024 | Primăria Edineț |
| C. | Crearea asociațiilor de locatari | - social | 2023 - 2024 | Primăria Edineț |
| D. | Reabilitarea zonei adiacente iazului “Bercu” | - social; - mediu; - spațial funcțional; - tehnic. | 2023 - 2024 | Primăria Edineț |
| E. | Amenajarea unei piețe agricole | - social; - mediu; - spațial funcțional. | 2023 - 2024 | Primăria Edineț |

15.3 MONITORIZARE ȘI EVALUARE

Sistemul de monitorizare și evaluare este o acțiune importantă în procesul de implementare a Programului de Revitalizare. Acest sistem permite monitorizarea ameliorării fenomenelor negative și actualizarea acțiunilor prin care se intervine pentru eliminarea acestora. Procesul de evaluare este sistemul complex care cuprinde sistematizarea tuturor indicatorilor de analiză spre formarea unei valori reale a zonei de revitalizare – DUMBRAVEI.

| Obiective de Revitalizare | Indicatori de monitorizare |
|-------------------------------------------------------------------------------------------------------------------------------------------------------|-----------------------------------------------------------------------------------------------------------------------------------------------------------------------------------------------------------------------------------------------------------------------------------------------------------------------------------------------|
| OS1. Îmbunătățirea calității vieții prin acțiuni comune de stimulare a interacțiunii și incluziunii sociale | <ul style="list-style-type: none"> - Nr. persoanelor care vor utiliza aceste spații revitalizare - Nr. de activități organizate |
| OS2. Ridicarea calității educației în instituțiile publice din zona de revitalizare | <ul style="list-style-type: none"> - Nr. intervențiilor de revitalizare - Nr. activităților educaționale organizate - Nr. persoane implicate |
| OS3. Promovarea modului sănătos de viață prin crearea oportunităților de agrement creând un mediu favorabil de dezvoltare a unei comunități sănătoase | <ul style="list-style-type: none"> - Nr de utilități instalate - Nr de spații publice modernizate - Nr de platforme de colectare amenajate - Nr de activități de conștientizare desfășurate - Nr de activități sportive organizate și desfășurate - Nr de campanii de salubritate |
| OS4. Creșterea atractivității economice în zona Dumbravei | <ul style="list-style-type: none"> - Nr de activități desfășurate pentru promovarea atractivității economice în zonă - Nr de inițiative civice susținute - Nr de agenți economici noi din zonă |

Spre finalul implementării Programului la ședința Consiliului municipal Edineț vor fi prezentate toate rezultatele obținute privind îmbunătățirea calității vieții locuitorilor din zona DUMBRAVEI.

16. ANEXE