



PROGRAMUL DE REVITALIZARE URBANĂ

AL ORAȘULUI SÎNGEREI

PENTRU ANII 2023-2025



Sîngerei, 2022

Primăria orașului Sîngerei

Date de contact:

Persoana responsabilă de revitalizare urbană

Andrei Cucos

Telefon: 069169480

Email: paritcom@mail.ru paritcom@mail.ru

Programul de revitalizare urbană a orașului Sîngerei 2023-2025 a fost elaborat în baza principiilor de participare, transparență și parteneriat. Programul a fost aprobat la ședința Consiliului orașenesc Sîngerei prin Decizia Consiliului 6/35 din 21.12.2022.

Acest document a fost actualizat în cadrul proiectului „Dezvoltare urbană sustenabilă în Regiunea de Dezvoltare Nord” implementat de Agenția de Dezvoltare Regională Nord din sursele Fondului de granturi regionale pentru dezvoltare urbană. Fondul de granturi regionale pentru dezvoltare urbană este un instrument al Solidarity Fund PL în Moldova, finanțat de Ministerul Afacerilor Externe al Republicii Polonia în cadrul programului polonez de cooperare pentru dezvoltare – Polish aid și este implementat în parteneriat cu Ministerul Infrastructurii și Dezvoltării Regionale al Republicii Moldova.



MINISTERUL INFRASTRUCTURII
ȘI DEZVOLTĂRII REGIONALE
AL REPUBLICII MOLDOVA



Agencia de
Dezvoltare Regională
Nord



Solidarity Fund PL
in Moldova



Polish aid

CUPRINS

1. Introducere	6
1.1 Descrierea generală a orașului.....	7
1.2 Conceptul de revitalizare urbană în or. Sîngerei.....	8
1.3. Legătura programului cu documentele de politici naționale, regionale și locale.....	9
2. Analiza orașului – determinarea zonei degradate a zonei de revitalizare	12
2.1 Delimitarea zonelor orașului	12
2.2 Descrierea metodologiei de studiu	13
2.3 Analiza diferențelor între părțile orașului.....	14
2.3.1 Analiza fenomenelor sociale	15
2.3.2 Analiza factorilor economice.....	16
2.3.3 Analiza factorilor de mediu.....	16
2.3.4 Analiza factorilor spațial – funcțională.....	16
2.3.5 Analiza factorilor tehnici.....	17
2.4 Identificarea zonelor degradate	17
2.5 Determinarea zonei de revitalizare.....	19
3. Analiza aprofundată a zonei derevitalizare.....	20
3.1 Descrierea zonei de revitalizare urbană.....	20
3.2 Analiza situației din anumite perspective.....	20
3.2.1 Sfera socială.....	20
3.2.2 sfera economică.....	21
3.2.3 sfera de mediu.....	22
3.2.4 sfera spațial-funcțională.....	23
3.2.5 sfera tehnică.....	23
4. Viziunea și obiectivele de dezvoltare a zonei de revitalizare.....	24
5. Proiectele de revitalizare urbană	26
6. Cadrul financiar.....	35
7. Implementarea și managementul programului de revitalizare	34
8. Monitorizarea și evaluarea programului de revitalizare	37

ACRONIME

ADR Nord	– Agenția de Dezvoltare Regională Nord
APL	– Administrația Publică Locală
CMF	– Centrul Medicilor de Familie
DASPF	– Direcția Asistență Socială și Protecție a Familiei
FNDRL	– Fondul Național pentru Dezvoltare Regională și Locală
GLI	– Grup Local de Inițiativă
LD	– Liniile directoare privind revitalizarea urbană
MIDR	– Ministerul Infrastructurii și Dezvoltării Regionale
ONG	– Organizații non-guvernamentale
PUG	– Plan Urbanistic General
PRU	– Program de Revitalizare Urbană
RDN	– Regiunea de Dezvoltare Nord
RM	– Republica Moldova
RU	– Revitalizare urbană

LISTĂ DE FIGURI

Fig.1 or.Sîngerei.....	7
Fig.2 zona1.....	11
Fig.3 zona1.....	19
Fig.4 schema de managment a Programului de Revitalizare.....	36

LISTĂ DE TABELE

Tabelul nr.1.....	12
Tabelul nr.2.....	14
Tabelul nr.3.....	17
Tabelul nr.4.....	24
Tabelul nr.5.....	34
Tabelul nr.6.....	37

1. INTRODUCERE

Conform definiției **revitalizarea urbană** este „*un proces de eliminare dintr-o stare de criză a zonelor urbane degradate, desfășurat în mod complex, prin acțiuni integrate teritorial și desfășurate de către administrațiile locale prin parteneriate locale, regionale, naționale eficiente în baza unui program de revitalizare*”¹. În acest sens, revitalizarea urbană reprezintă o abordare complexă și inovatoare a problemelor, necesităților și potențialului local și presupune o gândire creativă cu privire la soluțiile pentru o zonă sau un oraș, ținând cont de faptul că fiecare cartier, zonă sau oraș are o identitate proprie specifică.

Conceptul de Revitalizare Urbană vine în schimbarea paradigmei dezvoltării urbane privind modul de planificare, finanțare, dezvoltare și guvernare a orașelor, bazat pe necesitățile actuale și de perspectivă, pe specificul fiecărei zone în parte a orașelor și în conformitate cu Noua Agendă Urbană, adoptată în luna octombrie 2016 în cadrul Conferinței Națiunilor Unite privind Locuirea și Dezvoltarea Urbană Durabilă (Habitat III) de la Quito, Republica Ecuador, care prevede că, revitalizarea are ca scop, îmbunătățirea calității și creșterea atractivității mediului urban și a proiectării urbane în beneficiul cetățenilor, al economiei și al societății în ansamblu.

Crearea sistemului de revitalizare urbană în Republica Moldova este un proces inițiat în baza schimbului de experiență în cadrul proiectului „*Suport pentru administrația Republicii Moldova în implementarea Strategiei Naționale de Dezvoltare Regională pentru anii 2016-2020 prin dezvoltarea urbană integrată și sustenabilă*”, implementat de către Ministerul Agriculturii, Dezvoltării Regionale și Mediului al Republicii Moldova în colaborare cu Ministerul Fondurilor pentru Dezvoltare și Politică Regională a Republicii Polonia susținut financiar din fondurile programului de cooperare poloneză pentru dezvoltare al Ministerului Afacerilor Externe al Poloniei – Polish Aid. Astfel, în cadrul proiectului dat a fost implicate 14 localități urbane din RM, ulterior au fost incluse încă 8 orașe noi care au elaborat și aprobat Programul de Revitalizare Urbană (PRU).

1.1 Descrierea generală a orașului Sîngerei

Sîngerei este un oraș situat în nordul Republicii Moldova, la aproximativ 25 km sud-est de municipiul Bălți.

¹ Liniile directoare privind revitalizarea urbană în Republica Moldova

Orașul Sîngerei este situat pe malul stîng al râului Ciulucului-Mare și pe auto-magistrala Chișinău - Cernăuți, la 114 km de capitala Republicii Moldova, și la 26 km de stația de cale ferată din mun. Bălți.

Orașul Sîngerei are o suprafață de 83,37 km², cea mai mare parte fiind constituită din terenuri cu destinația agricolă, care ocupă în jur de 5.700 ha sau circa 70%.

Resursele acvatice ale orașului sunt formate de râul Ciulucului Mare, care intersectează orașul, la fel sunt 8 iazuri și heleșteie cu o suprafață totală de peste 50 ha, cel mai mare iaz are o suprafață de 21,6 ha.

Pentru prima dată Sîngerei este menționat într-un document în anul 1586. Iar în anul 1675, ultimul deținător de moșii din Sîngerei, Ioan Kalmuțki, s-a refugiat în Polonia împreună cu Ștefan Vodă Petriceico, unde a fost recunoscut nobil polonez de regale Ioan III al Poloniei. La 7 aprilie 1965 orașul obține denumirea de Lazovsk, în numele revoluționarului Serghei Lazo, iar în anul 1990 s-a revenit la denumirea actuală. În anul 2020 populația localității a constituit 13,4 mii locuitori.

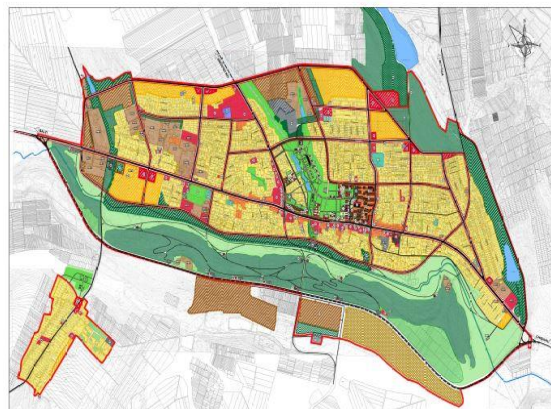


Fig.1 Or. Sîngerei

1.2. Procesul de revitalizare urbană în orașul Sîngerei

Procesul de RU în orașul Sîngerei a fost lansat în anul 2019 în cadrul proiectului nr. 309/2017/M3 „Suport pentru administrația Republicii Moldova în implementarea Strategiei Naționale de Dezvoltare Regională pentru anii 2016-2020 prin dezvoltarea urbană integrată și sustenabilă”, implementat de Ministerul Agriculturii, Dezvoltării Regionale și Mediului al Republicii Moldova, în parteneriat cu Ministerul Fondurilor pentru Dezvoltare și Politică Regională a Republicii Polonia și Reprezentanța Fundației „Solidarity Fund PL” în Moldova.

Primul pas al procesului de RU a fost desemnarea de către Primărie a persoanei responsabile de revitalizare urbană din or. Sîngerei, și crearea Comitetului de Coordonare a procesului de elaborare PRU. Rolul Comitetului a constat în asigurarea planificării și realizării tuturor etapelor de elaborare a programului, în mod special colectarea și prelucrarea datelor / informațiilor necesare și realizarea analizei cantitative și calitative la etapa de delimitare a sectoarelor orașului și diagnoza zonelor degradate.

Întru asigurarea unui proces transparent și eficient, a fost creată Comisia Consultativă a procesului de elaborare a PRU al or. Sîngerei, în număr de 15 persoane, din care au făcut parte locuitorii zonei de revitalizare, agenți economici locali, cât și membri activi ai societății civile.

Totodată, în procesul de elaborare a Programului, Primăria or. Sîngerei a fost susținută de facilitatorul local din oraș cu experiență în elaborarea și implementarea PRU în anul 2018, precum și de reprezentanții ADR Nord care au oferit sprijin în procesul de elaborare a programului.

În anul 2020 Primăria orașului Sîngerei a depus un concept de proiect spre finanțare în cadrul Fondului Național de Dezvoltare Regională la componenta revitalizare urbană în valoare de 16 mil lei. În perioada anilor 2021-2022 primăria a implementat proiectul și a realizat în medie 70% din inițiativele propuse în cadrul programului. Din resursele proprii în această perioadă a fost definitivat procesul de iluminare stradală a zonei de revitalizare și construcția a peste 2,5 km de drum varianta albă.

În urma realizării Raportului de progres privind implementarea PRU, în vara anului 2022, s-a stabilit că 80% din acțiunile planificate au fost realizate. A apărut necesitatea actualizării PRU. Toate aceste reușite într-o perioadă suficient de restrânsă a determinat primăria Sîngerei să participe la concursul organizat în cadrul proiectului „Dezvoltare urbană sustenabilă în Regiunea de Dezvoltare Nord” realizat de Agenția de Dezvoltare Regională Nord în comun cu Solidarity Fund PL în Moldova. În cadrul acestui concurs or. Sîngerei a fost selectat pentru a beneficia de suport tehnic și metodologic din partea ADR Nord și Solidarity Fund PL în Moldova în actualizarea Programului de Revitalizare Urbană.

În acest context, conform dispoziției nr.154 din 22.11.2022, vice primarul orașului Andrei Cucuș a fost desemnat persoana responsabilă de gestionarea procesului de actualizare a programului de revitalizare și a fost creat Comitetul de Coordonare a procesului.

Procesul de actualizare a PRU al or. Sîngerei pentru perioada 2023-2025 a inclus următoarele etape de bază:

- a) Delimitarea zonelor orașului și diagnoza în baza indicatorilor clasificați în 5 categorii (social, economic, de mediu, spațial-funcțional, tehnic) pentru identificarea zonei degradate a orașului;
- b) Analiza aprofundată a zonei de revitalizare, prin consultări cu locuitorii și identificarea resurselor și potențialelor soluții la problemele existente. În acest sens, Comisia Consultativă a avut un rol important în identificarea problemelor, dar și formularea soluțiilor prin valorificarea resurselor din zonă;
- c) Consultarea publică a Programului de Revitalizare Urbană cu toate părțile interesate;
- d) Aprobarea Programului de către Consiliul orașenesc, Decizia 6/35 din 21.12.2022.

PRU al or. Sîngerei pentru perioada 2023-2025 în domeniul revitalizării urbane a difinit principalele obiective, direcții și acțiuni care urmează a fi realizate în această perioadă. Întregul proces de elaborare a PRU al or. Sîngerei se bazează pe principiul transparenței, concentrării teritoriale, consultării și participării active a comunității locale.

1.3 Legătura programului cu documentele de politici naționale, regionale și locale

PRU al or. Sîngerei este un document operațional și de planificare strategică care a fost elaborat în anul 2022 pentru perioada 2020-2022 în domeniul revitalizării urbane apoi actualizat în 2022 pentru perioada 2023-2025, fiind în corelație cu următoarele documente de politici locale:

a) *Liniile directoare privind revitalizarea urbană în Republica Moldova*². Liniile directoare privind revitalizarea urbană în Republica Moldova, adresat autorităților administrației publice, inclusiv persoanelor responsabile de gestionarea proceselor de RU, unde este stabilit modul de elaborare a PRU, condițiile pentru implementarea și proiectelor de revitalizare urbană. La fel se indică modalități de asigurare a complementarității intervențiilor pentru proiectele de revitalizare urbană din diverse surse de finanțare.

b) *Planul Urbanistic General al orașului Sîngerei*, aprobat prin decizia consiliului local nr. 7/1 din 06.11.2015, pentru sistematizarea dezvoltării spațiale și amenajarea orașului. PRU se încadrează din perspectiva reabilitării infrastructurii urbane a zonei de revitalizare. PRU a fost elaborat în concordanță cu prescripțiile specifice pentru unitatea teritorială de referință, hotarele căreia corespund cu zona de revitalizare.

c) *Strategia orașului Sîngerei 2021-2025*³. Strategia orașului determină direcțiile strategice de dezvoltare, viteza și profunzimea acestei dezvoltări, de a eficientiza activitatea autorităților publice locale în managementul localității, de a utiliza cât mai eficient resursele financiare, de a promova localitatea (aspecte unice, irepetabile, competitive), de a atrage surse externe de finanțare (buget de stat, investiții străine, donații, granturi) pentru a implementa proiectele investiționale planificate. Beneficiarii Strategiei sunt locuitorii orașului, autoritățile administrației publice locale, structurile societății civile, instituțiile educaționale, sectorul privat, tinerii, precum și toate persoanele interesate în dezvoltarea durabilă locală. În Strategia viitoare se va ține cont de PRU al orașului Sîngerei, fiind incluse activități/acțiuni de revitalizare urbană. PRU va urmări atingerea obiectivelor de dezvoltare strategică la nivelul zonei de revitalizare.

² <http://madr.gov.md/ro/file/1956>

³ <https://www.primariasingerei.md/strategia-de-dezvoltare-socio-economica-a-orasului-singerei/>

d) *Programul Operațional Regional Nord 2022 – 2024*⁴ reprezintă documentul principal de planificare strategică la nivel regional pe termen mediu, pentru asigurarea unei dezvoltări economice și sociale echilibrate, durabile și competitive la nivel regional. Implementarea PRU al orașului Sîngerei va contribui la asigurarea procesului de dezvoltare socio-economică echilibrată în RDN și îmbunătățirea calității vieții locuitorilor or. Sîngerei și deci a locuitorilor din regiune.

e) *Strategia Națională de dezvoltare regională pentru anii 2022 – 2028*⁵. Strategia Națională de Dezvoltare Regională pentru anii 2022 – 2028 este principalul document de planificare a dezvoltării regionale în Republica Moldova, care reflectă cadrul strategic național în domeniu și introduce mecanismele naționale ale acestei dezvoltări. Obiectivul general al Strategiei este „Creșterea competitivității și dezvoltării durabile a fiecărei regiuni, ajustarea disparităților și creșterea calității vieții cetățenilor”, care va fi realizat prin asigurarea accesului la servicii și utilități publice calitative, creștere economică sustenabilă și guvernanță îmbunătățită. În acest context, PRU al or. Sîngerei a fost elaborat conform cadrului strategic în domeniul dezvoltării regionale, iar implementarea cu succes a acestuia va contribui la îmbunătățirea nivelului de trai în regiune și va reduce procesele migraționale în regiune.

⁴ <http://adrnord.md/pageview.php?l=ro&idc=230&id=4153&t=/Planificare-regionala/Strategia-de-Dezvoltare-Regionala-Nord/Programul-Operational-Regional-Nord-2022-2024/>

⁵ https://gov.md/sites/default/files/document/attachments/subiect-03 - nu_601_midr_2021.pdf

2. ANALIZA ORAȘULUI – determinarea zonei degradate și a zonei de revitalizare

2.1 Delimitarea zonelor orașului

Prima etapă a procesului de actualizare a PRU al or. Sîngerei a avut drept obiectiv major delimitarea repetată a orașului în zone urbane cu scopul de a identifica zona cea mai degradată, care conform Liniilor directoare este zona determinată de acumularea fenomenelor sociale negative, însoțite de probleme economice, de mediu, de infrastructură sau spațial-funcționale.

Pentru delimitarea zonală a or. Sîngerei s-a ținut cont de recomandările incluse în Planul Urbanistic General dar și de principiile Liniilor directoare, astfel orașul a fost sectorizat în 6 zone, după cum se poate vedea și în figura 2.

Această etapă a fost realizată în perioada august-septembrie 2022 și a inclus atât analiza indicatorilor, cât și efectuarea vizitelor în teren, care au avut drept scop observarea realității în zonele orașului în comparație cu rezultatele diagnozei realizate.

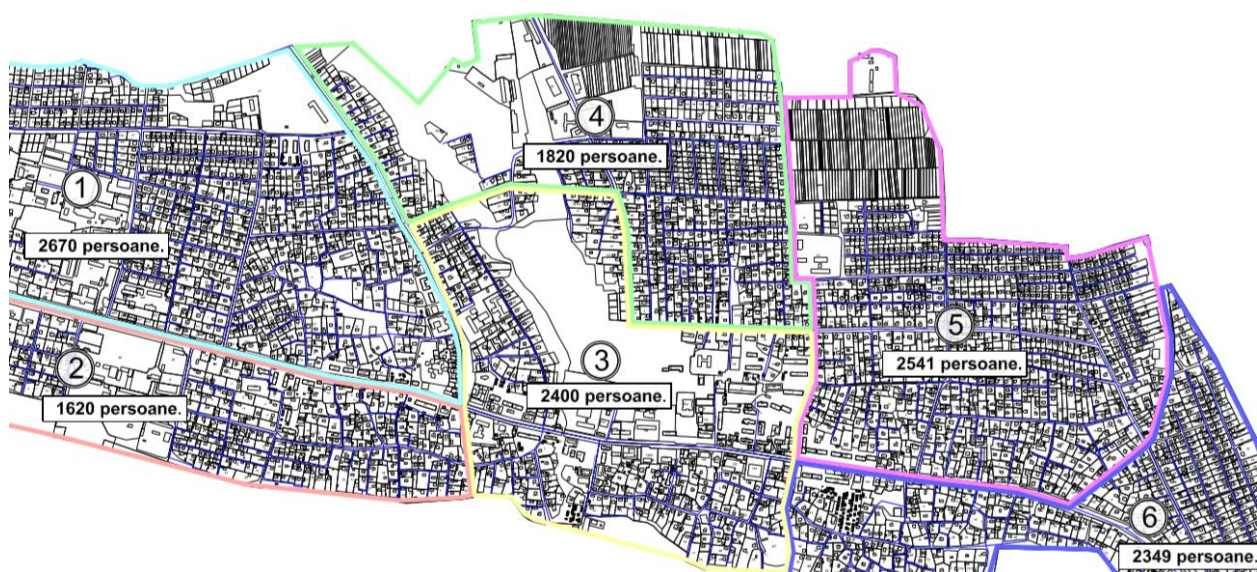


Fig.2 Delimitarea or. Sîngerei pe zone urbane

Zona 1 - începe în partea de nord-vest și finalizează la periferia orașului dinspre or. Bălți fiind cea mai mare zonă având o suprafață de 19,3%, și o populație de circa 20 la sută din totalul populației a orașului. Zona cuprinde case la sol și 15 blocuri de locuit și, în care activează o grădinița, spitalul raional, și cel mai mare agent economic din oraș.

Zona 2 - este situată la sud-vestul orașului, în care principalul loc de recreație este stadionul orașenesc. O zonă vastă, dar cu puțini locuitori. În partea inferioară a zonei curge râul Cilucul.

Zona 3 - este situată în nord-est al orașului. Fondul locativ este format în totalitate din case de locuit la sol. Zona este slab dezvoltată din punct de vedere al infrastructurii necesare unui spațiu urban, deoarece o parte din ea este în construcție activă.

Zona 4 - este situată în centrul orașului, unde sunt cele mai multe locuri de recreație cum ar fi, parcul orașenesc, precum și cele mai multe instituții publice, zona cu cea mai bună infrastructură și cele mai multe blocuri de locuit.

Zona 5 - este situată în apropiere de centrul orașului cu cel mai mare număr de locuitori. În zonă activează o grădiniță și un gimnaziu, predomină casele de locuit la sol.

Zona 6 - este situată la periferia orașului în direcția Chișinău vizavi de zona 5 și până în lunca Ciulucului, dispune de 5 blocuri locative. Anterior o parte a acestei zone a fost zona de revitalizare și a beneficiat de un proiect major de modernizare și amenajare, astfel zona dispune de suficiente spații publice amenajate și dotate. În zonă nu se regăsește nici o instituție publică.

Pentru comparabilitatea unităților de analiză, la delimitarea zonală s-a ținut cont de suprafața zonelor și numărul populației care locuiește în acestea, conform datelor prezentate de inginerul cadastral din cadrul primăriei, după cum este indicat în tabelul nr.1.

Tabelul 1: Numărul locuitorilor și suprafața zonelor orașului Sîngerei

Nr.	Zona	Numărul de locuitori	%	Suprafața (ha)	%
1	1	2670	19,93	160	13,95
2	2	1620	12,09	89,7	7,81
3	3	2400	19,91	105,5	9,19
4	4	1820	13,58	100,5	8,75
5	5	2541	18,96	117,5	10,23
6	6	2349	17,5	96,2	8,38
7	Lunca Ciuluc/ Fondul silvic	0	0	478,6	41,69
	Total intravilan orașul Sîngerei	13400	100	1148	100

Sursa: Planul Urbanistic General al or. Sîngerei

2.2 Descrierea metodologiei de studiu

Toate zonele orașului au fost analizate din perspectiva a 5 categorii de indicatori: sociali, economici, de mediu, spațial-funcționali, tehnici. Fiecare indicator a avut la bază o valoare numerică absolută, oferită de direcțiile primăriei sau de alte instituții reprezentative, care a fost

divizată la 1000 de locuitori. Drept bază de comparație au fost utilizați indicatorii medii calculați la nivel de oraș. În cazul în care fenomenul per zonă denotă o situație nefavorabilă în raport cu media pe oraș, atunci indicatorul a fost inserat cu culoarea roșie. Ratele indicatorilor au reflectat diferențele dintre zonele analizate, identificând zona orașului în care se concentrează principalele probleme și fenomene negative, având un rol decisiv în determinarea zonei degradate din orașul Sîngerei. Respectiv, zona care a acumulat cele mai multe fenomene negative, a fost selectată ca zonă degradată (Anexa 1).

Pe lângă datele cantitative analizate în proces, analiza a avut la bază și informații calitative acumulate în urma discuțiilor cu specialiștii pe domenii (polițiști de sectoare; inginerul cadastral; asistentul social; specialistul relații cu publicul; specialistul în construcții, servicii comunale și drumuri), dar în special în urma vizetelor în teren – prin discuții directe cu localnicii privind condițiile de trai și observarea directă a realității din zonele orașului.

Datele pentru realizarea diagnozei au fost colectate din diverse surse: Direcția Asistență Socială și Protecție a Familiei (DASPF), Direcția Statistică, Oficiul Stării Civile, Agenția Teritorială Sîngerei a Companiei Naționale de Asigurări în Medicină, Inspectoratul de Poliție etc. Colectarea și prelucrarea datelor la nivel de zone ale orașului a fost o provocare pentru echipă, întrucât majoritatea datelor se regăsesc doar la nivel de oraș/raion.

2.3 Analiza diferențelor între părțile orașului

Pentru analiza datelor au fost colectați și utilizați cei mai recentii indicatori pentru anul 2022. **În total a fost realizată o analiză a 15 indicatori din domeniul social, economic, de mediu, spațial-funcțional și tehnici.**

Înainte de a prezenta analiza indicatorilor pe fiecare domeniu, considerăm necesar de a prezenta valorile indicatorilor pe fiecare domeniu la nivelul orașului Sîngerei, pentru anul 2022 și rata per 1000 locuitori.

Tabelul 2: Valoarea indicatorilor absoluți și relativi la nivel de or. Sîngerei

<i>Nr.</i>	<i>Domeniul</i>	<i>Indicator</i>	<i>Progresiv (P)*/ Regresiv (R)**</i>	<i>Valoarea la nivelul orașului</i>	<i>Rata per 1000 locuitori</i>
1.	Social	Numărul persoanelor decedate	R	113	8,43
2.	Social	Numărul contravențiilor	R	104	7,8
3.	Social	Numărul infracțiunilor	R	44	3,2

4.	Social	Numărul apelurilor la poliție	R	246	18,6
5.	Social	Numărul șomerilor	R	72	5,3
6.	Social	Numărul nou-născuților	P	52	4,5
7.	Social	ONG	P	5	0,37
	Social	Petiții	R	446	33,3
8.	Economic	Agenți economici care activează în oraș	P	165	12,3
9.	Economic	Agenți economici înregistrați	P	193	14,4
10.	Mediu	Platforme de colectare a deșeurilor	P	38	2,83
11.	Spațial-funcțional	Instituții educaționale	P	12	83,33
12.	Spațial-funcțional	Instituții de securitate	P	4	250
13.	Spațial-funcțional	Facilități sportive	P	9	111,11
14.	Tehnici	Numărul de blocuri locative	p	77	12,99
15.	Tehnici	Amplasarea încăperilor de protecție civilă și a semnalelor de alarmă	P	29	34,48

Notă: *Indicator progresiv – indicator a cărui valoare ridicată exprimă starea bună a zonei

**Indicator regresiv – indicator a cărui valoare ridicată exprimă starea degradată a zonei

2.3.1 Analiza fenomenelor sociale

Sfera socială are un rol important în procesul de revitalizare urbană, întrucât omul se află în centrul activităților de revitalizare și tot omul este inițiatorul acestui proces. Din acest motiv, un accent major a fost acordat fenomenelor sociale din fiecare zonă. Au fost studiate fenomenele negative sociale în baza a 8 indicatori sociali:

1. Numărul persoanelor decedate;
2. Numărul contravențiilor;
3. Numărul infracțiunilor;
4. Numărul apelurilor la poliție;
5. Șomeri;
6. Nou născuți;

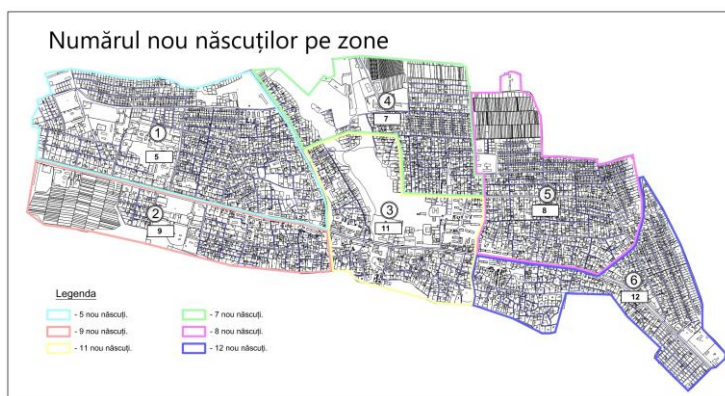
7. ONG;

8. Petiții;

Primii 5 indicatori specificați sunt regresivi – valoarea sporită a acestora indică prezența fenomenelor negative sociale în zonă, iar numărul petițiilor în adresa primăriei și a instituțiilor în domeniu, pe lângă partea negativă care o denotă, mai indică și spiritul civic dezvoltat al cetățenilor care apelează la toate instituțiile posibile pentru a-și soluționa problemele.

Prezența a două sau mai multe fenomene negative în zonă indică asupra nivelului de degradare socială a acesteia.

În cadrul analizei am utilizat mai mulți indicatori care în viziunea noastră au un impact major asupra proceselor sociale într-o localitate. Un rol aparte în dezvoltarea unei localități, a unei regiuni, în viziunea noastră îl joacă factorul de natalitate, acesta arată potențialul uman al localității, al regiunii. Din datele colectate putem observa că tendința în domeniul natalității la nivel de oraș este în diminuare comparativ cu anul 2019, când am avut un număr de 59 nou-născuți comparativ cu 52 în prezent. Situația în proporții în anumite zone ale orașului, unde acest indice raportat la



1000 locuitori este și mai mic comparativ cu indicele mediu pe oraș. Un alt domeniu social de relevanță este și numărul de petiții, ori acest indicator ne arată gradul de implicare al cetățenilor, atitudinea acestora față de problemele și situațiile de criză care intervin în oraș, în regiunea unde locuiesc. Putem observa că acest indicator a crescut la nivel de oraș comparativ cu 2019 de la 254 petiții și apelări la instituțiile statului până la 446 ultimul an. Acest indicator a crescut la nivel de întreg oraș, și ne vorbește despre: gradul de încredere a cetățenilor față de instituțiile statului, dar și despre gradul de implicare și atitudinea cetățenilor față de procesele din oraș. Un alt indicator social care este inclus în analiza noastră este numărul de apeluri la poliție, care este în diminuare față de anul 2019 anul acesta au fost înregistrate 246 de sunete, ceea ce este cu 138 apeluri mai puțin decât în 2019.

2.3.2 Analiza factorilor economici

Domeniul economic este unul relevant și decisiv pentru oricare localitate, agenții economici sunt cei care generează venituri în bugetul public și crează locuri de muncă, plătesc salarii pentru populație. Agenții economici au un rol important și în ceea ce privește îmbunătățirea infrastructurii locale, aceștia implicându-se frecvent în lucrări de amenajare a căilor

de acces, a iluminatului, în amenajarea zonelor adiacente. Din acest punct de vedere au fost analizați doi indicatori și anume: numărul agenților economici înregistrați în oraș și numărul de agenți economici care au activitate economică în desfășurare în aria orașului.

Numărul agenților economici dintr-o localitate vorbește în fond despre procesele economice care se desfășoară la nivel de local, dar și despre vărsările financiare în bugetul local. În anul 2022 la nivel de oraș sunt înregistrate 193 de întreprinderi (14,4 întreprinderi la 1000 de locuitori). Conform informației prezentate de instituțiile de resort întreprinderi active sunt doar 165, dintre care 127 în domeniul comerțului și serviciilor, 4 întreprinderi în domeniul agricol și doar 14 în domeniul producerii, iar celelalte 19 diverse.

2.3.3 Analiza factorilor de mediu

Pe domeniul de mediu, orașul are o mulțime de probleme, începând cu sistemul de sanitație și finalizând cu spațiile verzi, amenajarea acestora și lunca Ciulucului care reprezintă o sursă de poluare la acest moment. Capacitatea de intervenție a primăriei pe această dimensiune este limitată din lipsa resurselor financiare, de aceea primăria și-a stabilit drept prioritatea Nr.1 crearea și asigurarea orașului cu un sistem de sanitație modern și un management al deșeurilor selectiv și eficient. Din acest considerent, drept indicator de referință pentru sfera de mediu a fost utilizat numărul de platforme de colectare a deșeurilor în fiecare zonă.

Sistemu de management al deșeurilor suferă mult în tot orașul, pentru cei peste 13 mii locuitori și 1086 ha suprafață, sunt puse la dispoziție doar 38 de platforme. Ceea ce reprezintă o platformă pe o suprafață de 28,5 ha, prea puțin pentru a satisface nevoile orașului. O altă problemă majoră este și repartizarea acestor platforme în spațiu, astfel avem zonele de centru care au o aglomerație mai mare de platforme iar zonele periferice duc lipsă de ele, pe alocuri sunt amplasate aliatoriu unde și unde câte un container. Acest fapt duce la o agravare continuă a problemelor de mediu și de gestionare a sistemului de management al deșeurilor.

2.3.4 Analiza factorilor spațial – funcționali

Orașul Sîngerei este un oraș mic, având câte un singur prestator de servicii medicale și de alte servicii publice care sunt situate în zona centrală a orașului, sau în apropiere de aceasta, fapt menționat și în Planul Urbanistic General al orașului. De asemenea, majoritatea instituțiilor de comerț și alimentare publică sunt situate în centru orașului. În cadrul analizei spațial-funcționale au fost analizați prestatorii de servicii educaționale și socio-culturale din oraș, și anume: școlile, grădinițele, bibliotecile ș.a. Prezența instituțiilor socio-culturale, presupune existența unui spațiu de interacțiune în care sunt promovate valorile spirituale și activismul civic.

În orașul Sîngerei sistemul instituțiilor preșcolare este format din 4 Grădinițe, Grădinița Nr. 1 „Ghiocel”, Grădinița Nr. 5 „Andrieș”, Grădinița Nr. 6 „Mărțișor”, Grădinița Vrănești „Florica” și anterior era și Grădinița „Raza Soarelui” care actualmente cazează Centrul de plasament a copiilor separați de părinți.

Sistemul de învățământ din oraș este format din 4 instituții școlare, un gimnaziu „Anton Crihan”, și 3 licee: Liceul Teoretic „Olimp”, Liceul Teoretic „Mihai Eminescu”, Liceul Teoretic „Dimitrie Cantemir”, Casa de creație și Agrement, Casa raională de Cultură „Nicolae Iorga”.

Sistemul de ocrotire a sănătății este format din 7 instituții medicale: un spital, un centru al medicilor de familie și altele. Pe teritoriul orașului funcționează 6 farmacii. În sistemul de ocrotire a sănătății lucrează 59 de medici și 180 de specialiști din categoria personalului mediu medical. Instituțiile culturale ale orașului sunt reprezentate de Muzeul de Istorie și Etnografie, de o bibliotecă publică și o casă de cultură. Din anul 1955 în oraș funcționează orchestra populară de fanfare; din 1980 - Colectivul Artistic Emerit din republică. Ansamblul model „Busuioc moldovenesc” a fost înființat în anul 1964, iar în anul 1989 ocupă locul I la concursul republican. Orașul dispune de 4 construcții sportive. Echipa de copii de fotbal participă în campionatele naționale și în diverse turnee internaționale.

Ca concluzie vedem că și la acest capitol, orașul ar avea nevoie de mai multe obiecte edilitare, ori conform indicatorilor la moment în oraș activează doar 12 instituții educaționale și 9 spații sportive amenajate. Acești indicatori vorbesc despre necesitatea intervenției și soluționării rapide a problemei, ori la 1000 locuitori revine practic o instituție educațională și la 1500 locuitori revine un obiectiv de infrastructură sportivă.

2.3.5 Analiza factorilor tehnici

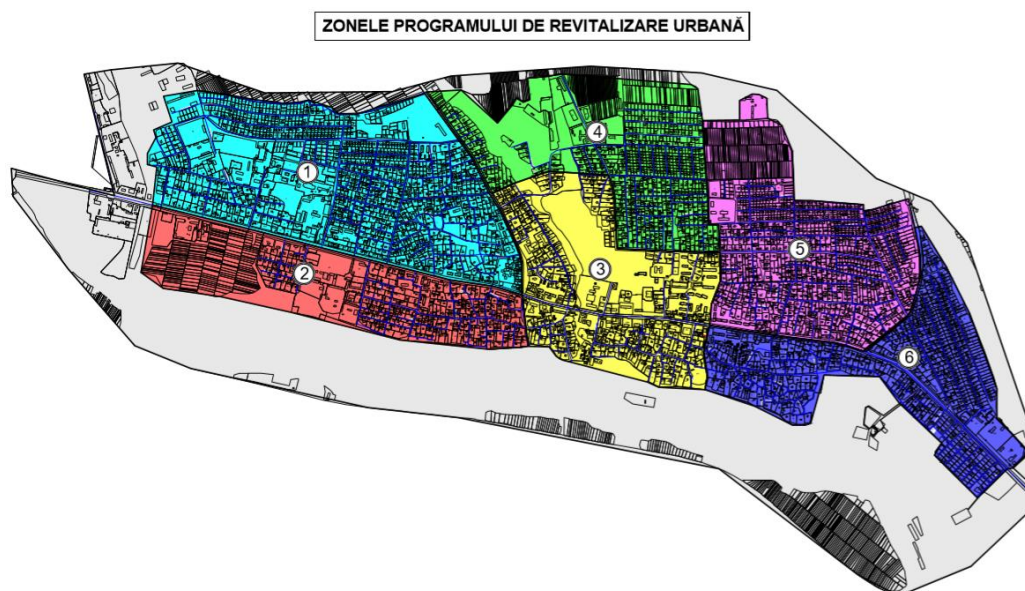
Analiza indicatorilor tehnici a fost realizată în baza ratei de conectivitate la utilitățile publice și infrastructură. Toate sectoarele orașului sunt conectate la rețelele de apeduct, gaz, telefonie, internet, energie electrică. Rețeaua de canalizare este dezvoltată neproportional în sectoarele or. Sîngerei, conductele fiind învechite.

În cadrul analizei am utilizat doar doi factori relevanți, în viziunea noastră, numărul de blocuri locative în oraș și numărul încăperilor de protecție civilă în zonă. Dacă vorbim despre numărul blocurilor de locuit acestea sunt 77 la număr și cuprind 35% din populație. Restul populației locuiește la case la sol, fapt ce ne vorbește despre gardul mic de urbanizare. Un alt factor important, mai ales în contextul evenimentelor din Ucraina, este și cel al încăperilor de protecție civilă care actualmente sunt doar 29 la număr.

2.4. Identificarea zonelor degradate

Conform Liniilor directoare privind *revitalizarea urbană în Republica Moldova*, *zona degradată se identifică printr-o acumulare de fenomene sociale specifice, negative, care sunt adițional însoțite de fenomene negative, în cel puțin unul dintre următoarele domenii: economic, mediu, tehnic sau spațial-funcțional*. După analiza ratelor indicatorilor per 1000 locuitori, pentru fiecare domeniu și pentru fiecare zonă, a fost stabilit că zona 1 și 3 au același număr de indicatori sociali și de mediu negativi. Totodată, așa cum ratele indicatorilor economici cât și ratele indicatorilor tehnici în cazul acestui studiu descriu mai mult cantitativ decât calitativ gravitatea fenomenelor negative, decizia cu privire la determinarea zonei degradate a fost luată în baza ratelor indicatorilor sociali și spațiali-funcționali, dar și din punct de vedere al aspectului de amplasare spațială a zonei. În acest context, luând în considerare apariția simultană a problemelor sociale și spațial funcționale, dar și gravitatea acestora comparativ cu celelalte zone și cu zona 3 inclusiv, s-a decis că Zona 1 să fie selectată drept zonă degradată. În zona degradată sunt amplasate 2 instituții publice: Spitalul Raional Sîngerei, care creează mai multe dificultăți datorită lipsei unei infrastructuri bine dotate și amenajate, iar cealaltă instituție este grădinița de copii care nu face față nevoilor din această zonă, ori aceasta deservește și zona 2 al orașului. Un alt aspect important care a contribuit la selectarea zonei 1 ca zona degradată este și aria de extindere a acestei zone care este în limita a 19% din suprafața orașului, fiind cea mai mare zonă amplasată la periferia orașului. Un alt aspect important este și numărul populației, ori aici sunt concentrate și 20% din populația orașului, adică 2670 persoane din 13400 locuitori ai orașului.

O provocare pentru locuitorii acestei zone este distanța foarte mare de centrul orașului unde sunt focusate în mare parte toate instituțiile publice și sociale de importanță pentru locuitori.



2.5 Determinarea zonei de revitalizare

Conform Liniilor directoare privind revitalizarea urbană în Republica Moldova, *zona de revitalizare este zona care cuprinde întregul teritoriu sau o parte din zona degradată, caracterizată printr-o concentrare specifică a fenomenelor negative, pentru care, datorită importanței semnificative pentru dezvoltarea locală, se intenționează implementarea revitalizării.*

Pentru determinarea zonei de revitalizare, Comitetul de Coordonare pentru revitalizarea urbană a orașului Sîngerei în comun cu reprezentanții ADR Nord au efectuat o serie de vizite în teren, pentru analiza calitativă a acestora. Astfel au fost vizitate Zona 1 și Zona 3 al orașului, iar din discuțiile cu localnicii și observațiile directe ale echipei, a fost posibilă perceperea fenomenelor și a problemelor din fiecare zonă, dar și identificarea potențialului de dezvoltare.



De asemenea, la determinarea zonei de revitalizare a orașului Sîngerei un rol esențial îl are principiul de concentrare a activităților de revitalizare. Concentrarea în acest sens, reprezintă asigurarea eficienței acțiunilor de revitalizare urbană prin acțiuni corelate pentru a obține rezultate integrate în toate domeniile de intervenție (infrastructură, economie, sfera socială, mediul și calitatea vieții). În pofida faptului că zona este suficient de mare, s-a decis realizarea programului pe toată zona de revitalizare și intervenirea cu măsuri conform solicitărilor în fiecare din cele 5 subzone, care în principiu și formează Zona degradată Nr 1. Toate aceste

intervenții vor fi în baza acelor probleme și interese care vor fi identificate în cadrul consultărilor cu locuitorii zonei.



Fig.3 Zona de revitalizare a or. Sîngerei

3. ANALIZA APROFUNDATĂ A ZONEI DE REVITALIZARE

3.1 Descrierea zonei de revitalizare urbană

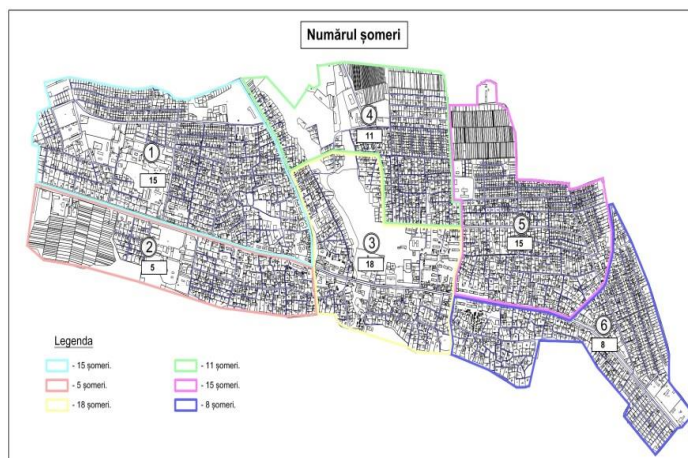
În urma analizei efectuate drept zonă de revitalizare în orașul Sîngerei pentru perioada anilor 2023-2025 a fost selectată Zona 1. Aceasta este situată la periferia orașului în direcția mun. Bălți de la sensul giratoriu de pe strada Independenței până la ieșirea din oraș toată partea dreaptă. Zona se întinde pe o suprafață mare a orașului, incluzând 19% din teritoriu și o populație de 20%, aceasta fiind într-o stare de degradare la majoritatea indicatorilor. Zona include o mare parte a zonei industriale, astăzi aceste spații și terenuri în mare parte nu sunt funcționabile, neutilizate și reprezintă o problemă pentru siguranța și confortul oamenilor. Tot în această zonă se găsește și Spitalul Raional Sîngerei care ocupă o suprafață de câteva hectare și un șir de spații părăsite și neutilizate aflate într-o stare deplorabilă. Populația în mare parte locuiește la case pe pământ pe o întindere de peste 2 km de la centrul orașului. În zonă există un singur loc de joacă pentru copii și el este amplasat lângă sensul giratoriu unde începe zona. În zonă nu există teren de sport pentru tineri, nu există parc sau loc de agrement pentru localnici, nu există o trotuară modernă și amenajată cu o stație de așteptare și un loc de parcare.

Zona 1 cea mai defavorizată în orașul Sîngerei la ziua de astăzi, care se propune să fie reanimată și revitalizată. Acest document strategic este punctul de pornire în acest proces, iar implicarea și interesul manifestat de către locuitori spre acest proces vor fi garantul succesului.

3.2 Analiza situației din anumite perspective

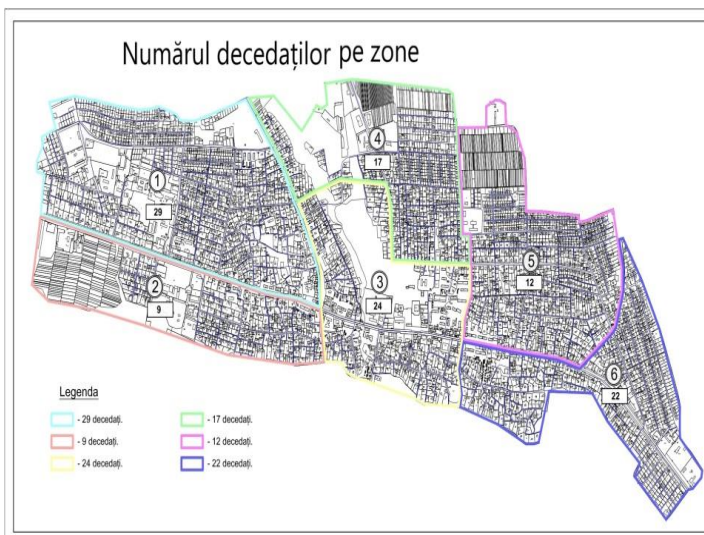
3.2.1 Sfera socială

Analiza sectorului social este factorul principal al analizei zonei. În acest context, în baza datelor prezentate de Direcția Asistență Socială, Inspectoratul de Poliție Sîngerei, Serviciul relații cu publicul al Primăriei or. Sîngerei, precum și Agenția pentru Ocuparea Forței de Muncă Sîngerei, a fost întocmită o analiză detaliată a indicatorilor sociali în zona 1 comparativ cu celelalte zone. Probleme sociale din zonă au fost discutate la fel și în cadrul ședințelor comisiilor consultative și în cadrul întâlnirilor cu cetățenii din zona 1.



Fenomenul sărăciei este în strânsă legătură cu procesul de îmbătrânire a populației, condiționat de procesul intens de migrație din ultimii ani, în special a tinerilor. Copiii ai căror părinți emigrează, rămân de cele mai multe ori în tutela bunicii sau ale altor persoane (rude). Necesitatea emigrării este condiționată de rata ridicată a șomajului în regiune comparativ cu alte regiuni din oraș. Majoritatea zonelor se confruntă cu această problemă, dar în zona 1 aceasta are efecte negative și asupra indicatorilor de natalitate și mortalitate.

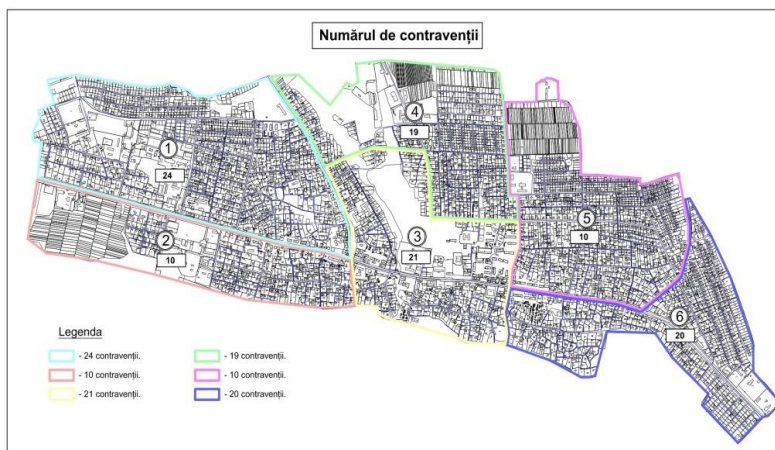
În rezultatul analizei efectuate s-a constatat că în zona de revitalizare se atestă o dinamică regresivă a populației comparativ cu celelalte zone ale orașului, cu tendințe de diminuare a numărului populației și grad înalt de îmbătrânire. Zona atestă cel mai mare coeficient la indicatorul decedați 10,86 și un indicator de 1,87 la indicatorul numărul noilor născuți.



Regiunea atestă un indicator negativ și pe dimensiunea contravenției, înregistrând un coeficient de 8,99 comparativ cu media de oraș de 7,76, în zonă fiind înregistrate peste 24 de infracțiuni în ultimul an. Acest fapt vorbește despre o predispunere a locuitorilor de a intra în

conflict cu legea și a o încălca. 5 din cele 24 de infracțiuni au fost în raport cu bunul public fapt ce vorbește despre necesitatea intervenției și implicării active a cetățenilor în dezvoltarea locală, prin contribuția atât fizică cât și financiară la dezvoltarea zonei, lucru care sperăm, va contribui la dezvoltare responsabilității publice și atitudinii în regiune.

În cadrul ședințelor cu Comisia Consultativă și în cadrul ședinței cu tinerii s-a pus accentul pe nivelul scăzut de implicare a populației în viața comunității. Situația ar putea fi schimbată prin sensibilizarea populației, prin implicarea în activități de



salubritate și înverzire a zonei de revitalizare, prin acțiuni de voluntariat și prin bugetarea inițiativelor civice (care a fost implementată în anul 2021), prin crearea asociației de locatari care ar facilita rezolvarea problemelor comunitare.

Necesități: Dezvoltarea infrastructurii sociale și crearea spațiilor de agrement și recreere va contribui la soluționarea problemelor de ordin social în zona de revitalizare, dar și în oraș per ansamblu.

Potențial: în zonă locuiesc 20% din populație, o mare parte din aceasta este tânără și implicată, care este stabilită în țară și sigur va fi forța motrice ce va contribui la dezvoltarea orașului de viitor.

3.2.2 Sfera economică

Zona de revitalizare include în sine și zona economică de altă data a orașului, care actualmente sa transformat într-o zonă care generează probleme, nu resurse cum este firesc pentru o zonă economică.

Actualmente în zonă activează 34 de agenți economici, fiind un indicator pozitiv comparativ cu media pe oraș, totuși acesta se încadrează la limita coeficientului orășănesc. Activitatea de bază a antreprenorilor în proporție de 80% este prestarea serviciilor către populație ori către alți agenți, acest fapt îi face foarte vulnerabili în fața oscilațiilor microeconomice. În zonă sunt necesare și oportune intervenții



majore în ceea ce privește susținerea și încurajarea antreprenorilor, fapt ce ar stimula interesul agenților economici în diversificarea spectrului economic și ar contribui la crearea de locuri de muncă.

Necesități: Locuitorii din zonă au nevoie de o diversificare a ofertei în magazinele locale, dar și a paletei de servicii. Este necesar ca locuitorii zonei să poată accesa produsele locale de sezon.

Potențial: Zona dispune de clădiri abandonate și spații libere care pot fi valorificate și utilizate pentru desfășurarea activităților de producere.

3.2.3 Sfera de mediu

Sfera de mediu reprezintă, alături de cea socială și economică, un factor important al dezvoltării durabile, pentru că un mediu curat, îngrijit și sănătos devine și atractiv. Una dintre principalele probleme de mediu cu care se confruntă locuitorii zonei de revitalizare o reprezintă inundațiile frecvente, înregistrate în special când au loc ploii torențiale. Această problemă de mediu, se află într-o strânsă legătură cu o altă problemă tehnică – sistemul de canalizare, care fie că lipsește în multe case din zonă, fie că se află într-o stare foarte proastă. De asemenea, din cauza infrastructurii proaste a drumurilor din zonă, ploile torențiale și puhoalele de primăvară creează dificultăți de circulație atât pentru pietoni cât și pentru autoturisme. Pentru înlăturarea riscului viitoarelor inundații a zonei este necesară construcția unui drenaj pentru apele pluviale.

O altă problemă acută, identificată în urma analizei și a vizitelor în teritoriu, este prezența gunoiștilor neautorizate, lipsa tomberoanelor, numărul mic al platformelor de colectare a deșeurilor. În zonă sunt amplasate doar 5 platforme de colectare a deșeurilor, care sunt foarte vechi și nu corespunde cerințelor.



O altă problemă a zonei de revitalizare reprezintă lipsa spațiilor verzi. Din perspectiva ecologică, spațiile verzi urbane sunt un adevărat moderator al impactului activităților umane asupra mediului înconjurător. Ca spații publice, spațiile verzi contribuie la creșterea incluziunii sociale, prin crearea de oportunități pentru ca persoanele de toate vârstele să interacționeze atât

prin contact social informal, cât și prin participarea la evenimentele comunitare ce pot fi organizate anume în așa spații amenajate.

O problemă strigătoare la cer este problema blocurilor neutilizate și abandonate ale Spitalului Raional Sîngerei care nu sunt îngrădite și au devenit ”spații de colectare a deșeurilor”. Acestea sunt pline cu gunoi și reprezintă un spațiu periculos pentru copii care sunt tentați de aceste încăperi părăsite și sunt expuși riscurilor.



Problemele de mediu au fost discutate pe larg la ședințele Comisiei Consultative, fiind plasate în categoria problemelor care necesită să fie soluționate în cel mai apropiat timp.

Necesități: dezvoltarea unui sistem de management al deșeurilor cât mai curând, prin amplasarea și construcția platformelor de colectare selectivă și realizarea unui program amplu de culturalizare a cetățenilor din zonă în domeniul sortării și colectării selective.

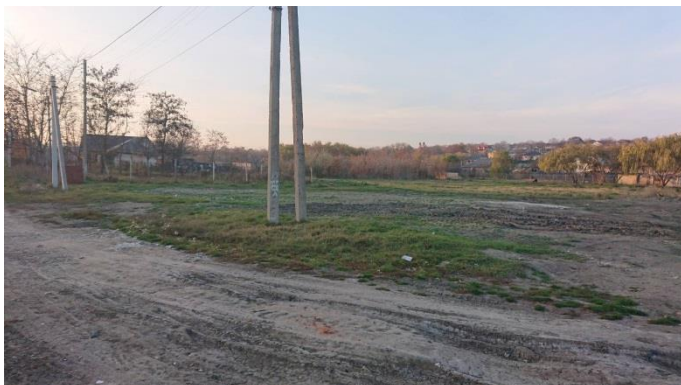
Potențial: existența spațiului public suficient pentru amplasarea platformelor de colectare selectivă este primul resurs important al regiunii. Un alt potențial este cel uman, în special cei tineri, care au manifestat interes spre colectarea selectivă.

3.2.4 Sfera spațial-funcțională

Aspectele spațial-funcționale țin în mod special de zonele verzi și agrement, care sunt importante pentru locuitorii zonei de revitalizare, așa cum reiese din discuțiile cu aceștia. Mai bine zis, o problemă cu care se confruntă este lipsa unor zone verzi, de agrement și de recreere amenajate. Existența unor spații de agrement și de sport, cu locuri de joacă amenajate ar contribui la satisfacerea acestor necesități ale comunității locale. Această problemă este relaționată și cu cea a nivelului scăzut de interacțiune în zonă, cetățenii neavând spații publice amenajate pentru a comunica, socializa și a se integra prin diverse activități sociale.



Curțile blocurilor de locuit sunt o altă oportunitate de interacțiune și incluziune, dar și acestea nu au mai fost reparate și amenajate din anii 80 ai secolului trecut, fapt care nu facilitează interacțiunea locuitorilor.



amenajarea unui teren de sport pentru promovarea unui mod sănătos de viață pentru toate categoriile de vârstă.

Pentru a spori interacțiunea comunitară este necesară amenajarea unor spații de recreere, prietenoase pentru toate categoriile de vârstă și grupurile sociale a locuitorilor din zona de revitalizare. De fapt, zona de revitalizare dispune de un teritoriu care este foarte potrivit pentru

Necesități: dezvoltarea infrastructurii publice edilitare prin creare de spații de recreere, prin construirea spațiilor de agrement dar și prin implicarea activă a cetățenilor din zonă în aceste procese, pentru a dezvolta responsabilitatea socială și implicarea activă.

Potențial: în zonă sunt spații publice suficiente și ca amplasare și ca zonare astfel ca să fie posibil de dezvoltat infrastructura socială uniform pentru a oferi acces maxim tuturor cetățenilor din zonă.

3.2.5 Sfera tehnică

Analiza tehnică a Zonei 1 ne demonstrează o dată în plus necesitatea unei intervenții majore și rapide în zonă. În zonă predomină casele la sol și sunt amplasate și 6 blocuri locative cu circa 294 locuitori. Analiza stării domeniului tehnic în zonă arată că sistemul de alimentare cu apă este în stare nesatisfăcătoare, iar rețeaua de canalizare există doar la blocuri, la casele la sol lipsește în mare parte.

Elementele tehnice ale infrastructurii urbane sunt într-o stare deplorabilă, în mare parte lipsesc în totalitate și creează probleme majore pentru toți locuitorii. Lipsa sistemului de canalizare a apelor pluviale, lipsa iluminatului stradal pe anumite porțiuni, provoacă insecuritate înaltă în zonă, așa cum s-a analizat și la aspectele sociale, mai sus. Căile de acces traversate zilnic de locuitorii zonei, sunt improvizate și total neamenajate, trecerile de pietoni lipsesc, semnele de circulație nu sunt instalate.

Acești factori pun în dificultate, iar uneori chiar în imposibilitate circulația transportului public, dar mai ales al pietonilor. Pentru a fi extins traseul transportului public în această zonă sunt necesare drumuri asfaltate și stații de așteptare amenajate. Amenajarea trecerilor de pietoni, instalarea semnelor de circulație, amenajarea trotuarelor sunt necesități stringente pentru a asigura securitatea locuitorilor din zonă. Reparația drumurilor adiacente cu crearea sistemului de canalizare a apelor pluviale este stringent necesară pentru crearea condițiilor normale de circulație pe timp de ploaie.



Necesități: dezvoltarea infrastructurii de acces în curțile blocurilor de locuit, dar și amenajarea acestor curți. Dezvoltarea căilor de acces către cele 2 instituții publice din zonă dar și a spațiilor publice din preajma acestora.

Potențial: existența blocurilor de locuit și a grupurilor de locatari de acțiune în aceste curți dar și anumite părți ale zonei de revitalizare va contribui la realizarea mai rapidă a obiectivelor și scopurilor de program.

4. VIZIUNEA ȘI OBIECTIVELE DE DEZVOLTARE A ZONEI DE REVITALIZARE

Viziunea PRU

În anul 2025, în rezultatul implementării Programului de Revitalizare Urbană al or. Sîngerei, *fiecare locuitor al zonei 1 va beneficia de un mediu sănătos de viață, precum și posibilitatea de a-și petrece timpul liber într-un spațiu incluziv, accesibil tuturor categoriilor de vârstă, cât și oportunitatea de a practica sport pe terenuri dotate și sigure. Implicarea locuitorilor zonei ca element principal, va asigura o implementare transparentă și focalizată pe priorități, generând apartenență și atașament pentru spațiul public comun. De asemenea, strada Independenței și str. Testemițanu care sunt adiacente zonei de revitalizare, vor deveni mai sigure prin reabilitarea trotuarelor, iluminatului public și a spațiilor verzi.*

Obiectivele general și specifice ale PRU al or. Sîngerei rezultă din analiza aprofundată a zonei de revitalizare și răspund la cele mai importante nevoi ale sale, se concentrează pe găsirea unor soluții eficiente și eliminarea fenomenelor negative pe fiecare domeniu. În același timp, obiectivele Programului se bazează pe potențialul de dezvoltare al zonei de revitalizare identificate și indicate în diagnostic.

Obiectivul general: Realizarea incluziunii sociale, economice și edilitare a orașului Sîngerei prin dezvoltarea zonei de revitalizare cu implicarea resurselor umane, financiare și informaționale locale, naționale și internaționale.

Tabelul 3: Obiectivele specifice și măsurile de realizare a PRU

Nr. ord.	Obiective specifice	Măsuri de realizare
1	Îmbunătățirea calității spațiilor publice pentru stimularea interacțiunilor sociale, comunicării și agrementului	A. Amenajarea spațiilor publice inclusive B. Sensibilizarea locuitorilor cu privire la problemele de mediu C. Asigurarea securității și calității infrastructurii rutiere și pietonale
2	Intensificarea activității economice prin valorificarea potențialului local	A. Crearea noilor locuri de muncă B. Susținerea inițiativelor antreprenoriale locale C. Crearea spațiilor și oportunităților pentru petrecerea timpului liber de către comunitatea locală D. Integrarea și activizarea comunități locale

5. PROIECTELE DE REVITALIZARE URBANĂ

A. Proiecte de bază

Nr. proiectului	1
Titlul proiectului	Îmbunătățirea sistemului de gestionare a deșeurilor
Obiective și scopuri	1A,1B,1C
Localizare	Zona 1
Instituția responsabilă	Primăria or. Sîngerei
Grupurile țintă	Locuitorii zonei de revitalizare
Descrierea proiectului	Proiectul dat are două componente: educațională și infrastructurală. Cea educațională prevede organizarea sesiunilor de instruire în instituțiile educaționale cu privire la deșeuri și efectele acestora, metode de reducere a gunoiului, colectarea separate, etc. Cea infrastructurală include acțiuni de salubritate pentru evacuarea gunoiului existent, amenajarea rampelor de gunoi în zona de revitalizare și organizarea evacuării regulate și eficiente a deșeurilor.
Cost estimativ	500.000 MDL
Sursa de finanțare	Primăria or. Sîngerei; Potențiali donatori;

Rezultate estimate	<ol style="list-style-type: none"> 1. Îmbunătățirea sistemului de gestionare a deșeurilor 2. Platforme de colectare a deșeurilor 3. Tomberoane pentru colectare selectivă 4. Securitate publică sporită 5. Mediu sănătos pentru viață
Metode de evaluare (măsurare) a efectelor proiectului de revitalizare	<p>Numărul de rampe amenajate pentru evacuare a deșeurilor;</p> <p>Numărul gunoștilor neautorizate lichidate;</p> <p>Numărul de participanți la acțiunile de salubritate și campaniile de informare și instruire;</p>

Nr. proiectului	2
Titlul proiectului	Sporirea gradului de mobilitate și siguranță a locuitorilor din zona de revitalizare
Obiective și scopuri	1A,1C,2B
Localizare	Zona 1
Instituția responsabilă	Primăria or. Sîngerei
Grupurile țintă	Toți cetățenii care se deplasează cu mijloacele de transport în comun din zona de revitalizare, dar și locuitori ai orașului sau vizitatori în tranzit.
Descrierea proiectului	Proiectul presupune lansarea liniei de transport comun în zona de revitalizare dar și amenajarea și montarea stațiilor de autobuze în zona 1 a or. Sîngerei. Scopul acestui proiect este de a crește mobilitatea cetățenilor din zona de revitalizare și de a spori gradul de confort pentru cetățenii din această zonă care călătoresc cu mijloacele de transport comun, începând cu stația de așteptare și apoi călătoria în sine. Transportul trebuie să fie confortabil, disponibil și prietenos tuturor categoriilor sociale. Stațiile de autobuz trebuie să îndeplinească două funcții elementare: adăpost împotriva soarelui puternic și precipitațiilor, dar și informarea cetățenilor. Spațiul de afisaj încorporat în design-ul acestor construcții nu trebuie să lipsească, pentru că cetățenii trebuie să fie la curent în mod constant cu programul și traseul autobuzelor, cu harta orașului, dar și diverse anunțuri importante sau publicitate.
Cost estimativ	350.000 MDL
Sursa de finanțare	Primăria or. Sîngerei
Rezultate estimate	<p>Sporirea nivelului de mobilitate, accesibilitate și siguranță în circulației;</p> <p>Creșterea gradului de accesibilitate pentru persoanele cu dizabilități și pentru bătrâni;</p> <p>Montarea stațiilor de așteptare moderne și sigure;</p>

Metode de evaluare (măsurare) a efectelor proiectului de revitalizare	Numărul de stații construite și montate în zonă; Numărul persoanelor care folosesc spațiul public revitalizat; Rută de transport urban lansată;
--	---

Nr. proiectului	3
Titlul proiectului	Sporirea gradului de siguranță a cetățenilor în trafic
Obiective și scopuri	1A, 1B, 1C, 2D
Localizare	Zona 1
Instituția responsabilă	Primăria or. Sîngerei
Grupurile țintă	Toți locuitorii zonei de revitalizare și copiii acestora.
Descrierea proiectului	Proiectul presupune construcția și modernizarea căilor de acces pietonal în zona de revitalizare dar și instalarea semnelor de circulație, amenajarea trecerilor pietonale. Scopul acestui proiect este sporirea gradului de siguranță a cetățenilor și a mobilității acestora prin a construi căi de acces din zona de revitalizare spre centrul orașului, dar și a instala semne rutiere și a amenaja treci pietonale. Activitățile de sensibilizare și informare vor fi și ele parte integrantă a proiectului. Lipsa căile de acces sigure este cea mai mare problemă a regiunii, copii merg dimineața spre grădiniță și școală pe carosabil expunându-și viața și sănătatea. Riscul crește exponențial în zilele ploioase și cu ceață în special în locurile unde se traversează străzile.
Cost estimativ	2.500.000 MDL
Sursa de finanțare	Primăria or. Sîngerei
Rezultate estimate	Creșterea gradului de siguranță în trafic pentru toate categoriile de cetățeni; Sporirea lungimii și a calității căilor de acces din regiune; Creșterea nivelului de satisfacție și a condițiilor de trai în regiunea de revitalizare;
Metode de evaluare (măsurare) a efectelor proiectului de revitalizare	Lungimea căilor de acces construite; Lungimea căilor de acces modernizate; Numărul semnelor rutiere instalate conform necesităților; Numărul trecerilor de pietoni amenajate și iluminate;

B. Proiecte complementare

Nr. proiectului	1
Titlul proiectului	Amenajarea curților blocurilor de locuit
Obiective și scopuri	1A, 1C, 2C, 2D.
Localizare	Zona 1
Instituția responsabilă	Primăria or. Sîngerei
Grupurile țintă	Locuitorii zonei de revitalizare
Descrierea proiectului	Proiectul presupune amenajarea spațiului din curtea blocurilor de

	<p>locuit, prin modernizarea drumurilor de acces, căilor de acces, locurilor de parcare. Va continua inițiativa cu dotarea curților cu teren de joacă pentru copii, echipament sportiv și fitness, foisor pentru bătrâni și locuri pentru a putea petrece timpul liber. Necesitatea acestei intervenții este vitală, curțile nu au mai fost renovate din anii 80 ai secolului trecut când acestea au fost construite. Proiectul presupune integrarea tuturor locuitorilor care locuiesc la blocuri prin a participa la activități de voluntariat, prin contribuție personală.</p> <p>Printre principalele activități sunt:</p> <ol style="list-style-type: none"> 1. Elaborarea proiectului tehnic cu consultarea populației din zonă; 2. Realizarea achizițiilor publice; 3. Realizarea lucrărilor de construcție și amenajare; 4. Instalarea și amenajarea spațiului cu implicarea voluntarilor și cetățenilor; 5. Concurs de selectare a titlului spațiului și simbolisticii; 6. Eveniment de inaugurare a spațiului.
Cost estimativ	4.500.000 MDL
Sursa de finanțare	Primăria or. Sîngerei Bugetul local Surse externe
Rezultate estimate	Creșterea gradului de satisfacție al locuitorilor de la blocuri; Sporirea accesibilității și mobilității în curțile de locuit pentru toți cetățenii și toate tipurile de transport special(salvarea, pompieri, poliție); Creșterea gradului de incluziune socială și accesul tuturor locuitorilor la spațiile construite, modernizate;
Metode de evaluare (măsurare) a efectelor proiectului de revitalizare	Numărul curților amenajate; Numărul elementelor de infrastructură publică instalate; Numărul final al beneficiarilor; Numărul evenimentelor organizate.

Nr. proiectului	2
Titlul proiectului	Amenajarea terenurilor de joacă pentru copii
Obiective și scopuri	1A, 2C, 2D.
Localizare	Zona 1
Instituția responsabilă	Primăria or. Sîngerei
Grupurile țintă	Copii cu vârsta până la 12 ani și părinții lor

Descrierea proiectului	Scopul proiectului este de a oferi copiilor și părinților acestora locuri de joacă și recreere moderne, care răspund nevoilor actuale și asigură accesul și incluziunea tuturor categoriilor sociale. Terenul de joacă este locul în care copiii petrec cea mai lungă perioadă din copilărie, în care se formează și își extind, performează abilitățile. Terenul de joacă are și o menire pedagogică, nu doar de distracție. Părinții oferă astfel posibilitate copiilor de a promova un mod sănătos și activ de viață. Terenul de joacă este o alternativă spațiului propriu din apartament. Copii își petrec timpul în aer liber. Astfel ne propunem să construim și amenajăm mai multe locuri de joacă în aria Zonei de revitalizare
Cost estimativ	1.800.000 MDL
Sursa de finanțare	Primăria or. Sîngerei Bugetul local Potențiali donatori Surse externe
Rezultate estimate	Accesibilitatea tuturor copiilor la aceste spații; Petrecerea timpului liber al copiilor se va desfășura într-un spațiu modern, confortabil, accesibil și social.
Metode de evaluare (măsurare) a efectelor proiectului de revitalizare	Numărul locurilor de joacă amenajate; Numărul intervențiilor pentru reabilitarea spațiilor publice; Numărul persoanelor care folosesc spațiul public revitalizat.

Nr. proiectului	3
Titlul proiectului	Crearea centrului social de activități
Obiective și scopuri	2A, 2D
Localizare	Zona 1
Instituția responsabilă	Primăria or. Sîngerei
Grupurile țintă	Persoane cu dizabilități din zona de revitalizare. Persoanele cu dizabilitate din oraș.
Descrierea proiectului	Necesitatea unui astfel de centru este viabilă din motiv că în prezent în oraș nu sunt oportunități de angajare pentru persoanele cu dizabilități sau în multe cazuri aceștia pe baze discriminatorii nu sunt angajați. Scopul centrului este de a pregăti și reintegra pe piața muncii persoanele cu dizabilități. În incinta centrului urmează a fi create mai multe activități economice care ar putea fi practicate de beneficiari. Persoana care va activa în centru zilnic va beneficia și de o oră de tratament gratis dar și va fi simbolic remunerat financiar. O parte din venituri vor fi direcționate către întreținerea centrului. Vor fi elaborate cursuri speciale pentru ca aceste persoane să asimileze profesiile pentru care vor activa în centrul respectiv. Inițial

	este necesar de a selecta edificiul și a-l adapta necesităților, de a-l dota cu personal și utilajele necesare. Activitatea centrului va fi orientat către vinderea serviciilor proprii.
Cost estimativ	2.000.000
Sursa de finanțare	Primăria or. Sîngerei Consiliul raional Sîngerei Potențiali donatori
Rezultate estimate	Un centru social de activități creat și funcțional. Cel puțin 4 departamente economice funcționale. Persoane cu dezabilități reprofile pentru piața de muncă
Metode de evaluare (măsurare) a efectelor proiectului de revitalizare	Numărul de persoane cu dezabilități beneficiari ai centrului. Numărul de cursuri de formare profesională. Contracte încheiate cu clienți. Cifra de afaceri.

Nr. proiectului	4
Titlul proiectului	Crearea Asociației locatarilor blocurilor din zona 1
Obiective și scopuri	2D
Localizare	Zona 1
Instituția responsabilă	Primăria or. Sîngerei
Grupurile țintă	Locuitorii blocurilor de locuit
Descrierea proiectului	Proiectul are ca scop promovarea implicării cetățenilor în soluționarea problemelor comunitare, asociația de locatari fiind principalul actor din zonă. Activitățile proiectului sunt: 1. Desfășurarea activităților de informare și conștientizare a locuitorilor privind avantajele creării asociației de locatari; 2. Angajarea unui consultant juridic și a unui facilitator comunitar pentru crearea asociației locatarilor; 3. Crearea asociației, elaborarea statutului și regulamentului de activitate; 4. Elaborarea planului de activitate al asociației.
Cost estimativ	30.000 MDL
Sursa de finanțare	Comunitatea locală-donații;
Rezultate estimate	- Creșterea Numărului de grupuri de inițiative în zonă; - Consolidarea comunității pentru soluționarea problemelor comune;
Metode de evaluare (măsurare) a efectelor proiectului de revitalizare	Asociația creată / înregistrată cu succes; Numărul de proiecte implementate cu suportul membrilor asociației.

Nr. proiectului	5
Titlul proiectului	Amenajarea unui teren de minifotbal
Obiective și scopuri	1A, 2C, 2D.
Localizare	Zona 1
Instituția responsabilă	Primăria or. Sîngerei
Grupurile țintă	Locuitorii zonei de revitalizare
Descrierea proiectului	Proiectul constă în amenajarea unui teren de minifotbal pentru locuitorii din zona 1 a or. Sîngerei. Obiectivele principale ale acestui proiect sunt: oferirea de oportunități de petrecere a timpului liber pentru locuitorii din zona 1 a or. Sîngerei, promovarea modului sănătos de viață în rândul copiilor, tinerilor și seniorilor și implicarea comunității în rezolvarea problemelor locale.
Cost estimativ	750 000 MDL
Sursa de finanțare	Primăria or. Sîngerei Bugetul local Potențiali donator Surse externe
Rezultate estimate	Regândirea spațiilor publice din zona de revitalizare
Metode de evaluare (măsurare) a efectelor proiectului de revitalizare	Numărul intervențiilor pentru reabilitarea spațiului public. Numărul persoanelor care folosesc spațiul public revitalizat.

Nr. proiectului	6
Titlul proiectului	Amenajarea unui spațiu multifuncțional destinat activităților de agrement
Obiective și scopuri	1A, 2C, 2D.
Localizare	Zona 1
Instituția responsabilă	Primăria or. Sîngerei
Grupurile țintă	Locuitorii zonei de revitalizare
Descrierea proiectului	Proiectul presupune crearea unui spațiu multifuncțional cu dimensiunea 15x25 destinat activităților de agrement. Spațiul va fi dotat cu gard de protecție și suprafață de gumă. Spațiul multifuncțional, cu un design flexibil, poate fi utilizat pentru mersul cu rolele, trotinetele, biciclete, etc. Totodată, suprafața de asfalt poate căpăta funcții multiple: utilizată pentru jocuri de desen cu creta sau vopsea, activități sportive precum exerciții de fitness, sau se poate juca badminton ori diverse jocuri cu mingea. Adiacent acestei zone vor fi create alei, vor fi montate bănci și iluminat steradal.
Cost estimativ	1.000.000 MDL

Sursa de finanțare	Surse externe Potențiali donator Bugetul orașenesc Fonduri naționale
Rezultate estimate	Regândirea spațiilor publice din zona de revitalizare
Metode de evaluare (măsurare) a efectelor proiectului de revitalizare	Numărul intervențiilor pentru reabilitarea spațiului public. Numărul persoanelor care folosesc spațiul public revitalizat.

Nr. proiectului	7
Titlul proiectului	Crearea și amenajarea locurilor de agrement
Obiective și scopuri	1A, 2C, 2D, Îmbunătățirea calității spațiilor publice pentru stimularea interacțiunilor sociale, comunicării și agrementului prin amenajarea spațiilor publice inclusive.
Localizare	Zona 1
Instituția responsabilă	Primăria or. Sîngerei
Grupurile țintă	Locuitorii zonei de revitalizare
Descrierea proiectului	Lipsa parcurilor și a locurilor de recreere și agrement reprezintă o adevărată provocare pentru Zona 1. Pe cele 19% din suprafața orașului nu este localizat nici un colț înverzit. Pentru realizarea acestu proiect urmează să: <ol style="list-style-type: none"> 1. Delimităm spațiile care vor fi transformate în zone verzi; 2. Să realizăm proiectele tehnice și toată documentația necesară; 3. Să identificăm sursele de finanțare; 4. Să realizăm lucrări de construcție și amenajare; 5. Să realizăm activități de voluntariat pentru plantări și amenajări; 6. Să instalăm elemente de joacă și fitness pentru locuitorii zonei de revitalizare.
Cost estimativ	3.500.000 MDL
Sursa de finanțare	Bugetul orașenesc; Potențiali donator; Fonduri naționale;
Rezultate estimate	- Creșterea numărului spațiilor publice verzi; - Consolidarea comunității pentru soluționarea problemelor comune;
Metode de evaluare (măsurare) a efectelor proiectului de revitalizare	Numărul de parcuri create și amenajate; Suprafața în m ² înverzită și amenajată cu iluminat, bănci, pavaj; Numărul elementelor de agrement create, instalate.

Nr. proiectului	8
Titlul proiectului	Creșterea eficienței energetice a blocurilor
Localizare	Zona 1
Instituția responsabilă	Primăria or. Sîngerei
Grupurile țintă	Locuitorii blocurilor din Zona 1
Descrierea proiectului	Proiectul presupune renovarea fațadei instituțiilor publice din zonă și a blocurilor de locuit pentru a reduce consumul energiei electrice și emisiile de CO ₂ , de asemenea se va îmbunătăți aspectul clădirilor și calitatea vieții locuitorilor zonei
Cost estimativ	7.500.000 MDL
Sursa de finanțare	Contribuția locatarilor Surse externe
Rezultate estimate	- Creșterea gradului de eficiență energetică a blocurilor; - Creșterea calității vieții locuitorilor și a aspectului exterior al blocurilor; - Consolidarea comunității pentru soluționarea problemelor comune;
Metode de evaluare (măsurare) a efectelor proiectului de revitalizare	Numărul de parcuri create și amenajate; Suprafața în m ² înverzită și amenajată cu iluminat, bănci, pavaj; Numărul elementelor de agrement create, instalate.

Nr. proiectului	9
Titlul proiectului	Dezvoltarea tradițiilor și obiceiurilor (croșetare, brodare, prelucrarea lemnului, olărit etc.)
Descrierea proiectului	Dezvoltarea simțului de apreciere a moștenirii culturale și artistice. Crearea de cercuri pe interese locale prin care vor fi studiate tradițiile în meșteșugărit, croșetare, prelucrarea materialelor, în baza experienței locale. Deoarece în zona de revitalizare există oameni în vârstă ce ar putea împărtăși această experiență.
Sursa de finanțare	Primăria or. Sîngerei Societatea civilă Localnici Agenți economici

Nr. proiectului	10
Titlul proiectului	Asigurarea incluziunii sociale prin Antreprenorial social
Instituția responsabilă	Primăria Sîngerei
Grupurile țintă	Persoanele cu dezabilități; persoanele social vulnerabile
Descrierea proiectului	1. Identificarea persoanelor social-vulnerabile interesate în deschiderea unei afaceri; 2. Identificarea reprezentanților mediului de afaceri interesați în susținerea inițiativei; 3. Instruirea a 10 persoane cu nevoi speciale sau social vulnerabile pentru deschiderea unei afaceri și elaborarea unui business plan; 4. Organizarea concursului de business planuri printre participanții la instruirii și finanțarea celor mai bune inițiative;
Sursa de finanțare	Surse externe

Nr. proiectului	11
Titlul proiectului	Facilitarea dezvoltării afacerilor și crearea noilor locuri de muncă, angajarea localnicilor din zona de revitalizare.
Localizare	Zona 1
Instituția responsabilă	Primăria or. Sîngerei
Grupurile țintă	Locuitorii zonei de revitalizare
Descrierea proiectului	Zona 1 este economic subdezvoltată, deși după amplasare și potențialul forței de muncă pare a fi destul de atractivă. Este necesar de a crea facilități pentru inițierea buseniss-ului în acest sector. De a menaja și reprofila forța de muncă existentă. Este necesar de elaborat un profil investițional al zonei și de a spori vizibilitatea zonei de revitalizare pentru a atrage investitori. De cartografiat terenurile și bunurile existente ce pot fi adaptate pentru inițierea de activități economice.
Sursa de finanțare	Primăria or. Sîngerei Societatea civilă Localnici Agenți economici Surse externe

Nr. proiectului	12
Titlul proiectului	Integrarea socială a vârstnicilor în viața socială a zonei de revitalizare.
Localizare	Zona 1
Instituția responsabilă	Primăria or. Sîngerei
Grupurile țintă	Locuitorii vârstnici ai zonei de revitalizare

Descrierea proiectului	Crearea de cluburi tematice de dans, teatru și alte activități destinate vârstnicilor. Petrecerea de discoteci tematice la casa de cultură din zona de revitalizare. Asigurarea siguranței rutiere a copiilor îndrumați de vârstnici. Crearea unui cerc al vârstnicilor ce ar avea scop colectarea tradițiilor locale și imortalizarea acestora. Cât și alte activități ulterioara care vor apărea pe parcurs.
Sursa de finanțare	Primăria or. Sîngerei Societatea civilă Localnici Agenți economici Surse externe

Nr. proiectului	13
Titlul proiectului	Integrarea socială a copiilor și tinerilor din zona de revitalizare.
Localizare	Zona 1
Instituția responsabilă	Primăria or. Sîngerei
Grupurile țintă	Copii și elevii din zona de revitalizare
Descrierea proiectului	Crearea și amenajarea unui centru prietenos copiilor și tinerilor din zona de revitalizare în incinta blocului fostei Grădinițe Raza Soarelui (1/3 din suprafață-250 m ² sunt disponibili și dispun de intrare separată). În cadrul acestei proiect ne propunem să amenajăm și dotăm spațiul și să facem activități extracuriculare, activități de tineret cu copiii și tinerii din zona de revitalizare.
Sursa de finanțare	Primăria or. Sîngerei Societatea civilă Localnici Agenți economici Surse externe

Nr. proiectului	14
Titlul proiectului	Amenajarea și întreținerea cimitirului vechi din Zona de revitalizare.
Localizare	Zona 1
Instituția responsabilă	Primăria or. Sîngerei
Grupurile țintă	Locuitorii orașului

Descrierea proiectului	Conservarea și amenajarea cimitirului vechi din oraș, prin îngrădirea teritoriului, prin reconstrucția porții de acces, prin amenajarea parcării din preajma cimitirului și realizarea lucrărilor de întreținere sezonieră.
Sursa de finanțare	Primăria or. Sîngerei Societatea civilă Localnici Agenți economici Surse externe

6. CADRUL FINANCIAR

Cadrul financiar al Programului trebuie considerat ca fiind estimativ, acesta fiind supus riscului unor erori semnificative. Argumentarea în acest sens este existența unui număr mare de factori de incertitudine în privința accesării surselor externe, a planurilor detaliate privind implementarea proiectelor, gradul de maturitate a unor proiecte incluse în PRU, precum și incapacitatea de a estima cu exactitate gradul potențial de implicare în procesul de revitalizare a partenerilor externi.

Tabelul de mai jos prezintă cadrul financiar estimativ al PRU, inclusiv divizarea acestuia conform surselor de finanțare. Primul rând conține costurile rezultate din valoarea estimată a proiectelor de bază incluse în programul de revitalizare, pentru care se cunoaște o estimare destul de precisă a valorii acestora (maturitatea acestor proiecte indică faptul că implementarea lor va avea loc în următorii ani).

Tabelul 4: Cadrul financiar al PRU

	Surse Publice			Surse private	Suma, lei
	Proprii (orășanești)	Naționale	Externe		
Proiecte de bază	500.000	1.350.000	1.500.000	30.000	3.350.000
Proiecte complementare (estimate)	2.080.000	8.970.000	10.000.000	30.000	21.080.000
Suma	2.580.000	10.320.000	11.500.000	60.000	24.430.000

7. IMPLEMENTAREA ȘI MANAGEMENTUL PROGRAMULUI DE REVITALIZARE

Implementarea programului de revitalizare se va realiza în baza proiectelor planificate. Sistemul de management și de implementare a programului este arătat schematic în figura 4. Pentru implementarea eficientă a programului se va ține cont de principiul politicilor transversale, care inter-relaționează între ele pentru asigurarea integrității și complexității intervențiilor de revitalizare.

Programul de revitalizare este un instrument de coordonare a politicilor sociale în zona de revitalizare, prin urmare, acesta include o serie de activități sociale care se influențează reciproc, iar implementarea lor ar trebui să fie în beneficiul locuitorilor din zonă. În plus, programul include proiecte care, deși nu sunt strict sociale, servesc la satisfacerea așteptărilor și nevoilor comunității locale și contribuie la îmbunătățirea fizică a calității vieții - proiecte de infrastructură care îmbunătățesc calitatea serviciilor publice, de exemplu accesul la zonele de agrement.

Politica socială în revitalizare se concentrează în primul rând pe grupurile identificate care au cel mai mult nevoie de sprijin și incluziune familiile cu mulți copii; părinții singuri; persoanele în vârstă; persoanele expuse riscului de excludere, șomerii și riscul de sărăcie. Politica spațială se explică prin faptul că revitalizarea are loc într-un spațiu specific – zona de revitalizare. La etapa implementării programului, pe lângă asigurarea concentrației spațiale prin activități concrete în zona de revitalizare, se vor întreprinde activități spațiale pentru a rezolva cele mai importante probleme care vizează în primul rând aspectul social al revitalizării: îmbunătățirea calității spațiilor publice și semi-publice; îmbunătățirea calității zonelor verzi și de agrement; îmbunătățirea accesibilității spațiale a zonei de revitalizare, atât în ceea ce privește transportul, cât și pietonii și bicicliștii.

Politica de mediu este de o importanță deosebită, ținând cont de resursele de mediu din zona de revitalizare. Intervențiile care vor fi realizate în zonă vor fi prietenoase mediului, prin păstrarea ecosistemului natural și cu accent pe culturalizarea ecologică a populației.

De asemenea, procesul de implementare și management al programului are la bază principiul complementarității:

- **Complementaritatea problemelor** – proiectele planificate în cadrul programului reprezintă soluții pentru problemele identificate în urma analizei complexe și transparente. Soluțiile propuse sunt complexe și integrate.

- **Complementaritatea temporală** presupune că anumite activități de revitalizare planificate în cadrul programului reprezintă activități de continuare a unor inițiative anterioare

(de ex. implicarea grupului local de inițiativă). Or, acțiunile prevăzute în program pot servi drept început pentru anumite proiecte complexe de viitor.

- **Complementaritatea surselor de finanțare.** Procesul de implementare a programului, din perspectiva finanțării se bazează pe diversitatea surselor de finanțare care se completează reciproc. Vor fi antrenate surse ale bugetului local, vor fi încurajate investiții private, vor fi valorificate surse din fonduri naționale, vor fi aplicate propuneri de proiecte la donatori și finanțatori internaționali, se va stimula implicarea rezidenților (prin efort propriu, contribuție financiară etc.).

- **Complementaritatea instituțională** – implementarea proiectelor de revitalizare se va face în baza parteneriatelor eficiente dintre diverse instituții. Coordonatorul procesului este Primăria or. Sîngerei prin intermediul persoanei responsabile de revitalizarea urbană. Partenerii de bază ai procesului sunt:

Aceste instituții reprezintă parteneri de încredere, pe termen lung pentru asigurarea sustenabilității și continuității activităților de revitalizare. Flexibilitatea programului și formula deschisă de management al programului va permite antrenarea altor părți interesate în proces pe parcursul realizării, atât din mediul public, cât și cel civic și privat, atât de la nivelul zonei de revitalizare cât și de la nivelul întregului oraș, regiune.

La nivel național, procesul de revitalizare urbană este coordonat de Ministerul Infrastructurii și Dezvoltării Regionale, prin dezvoltarea cadrului normativ. La nivel regional, Agenția de Dezvoltare Regională Nord reprezintă partenerul de bază pentru or. Sîngerei privind procesul de revitalizare urbană, prin suportul în implementarea programului (monitorizare, fundraising etc.).

Procesul de management și implementare a Programului presupune :

- Consiliul orașenesc reprezintă autoritatea care aprobă programul.
- Primăria, prin intermediul persoanei responsabile de revitalizarea urbană este coordonatorul procesului.
- Principiul de bază al implementării este participarea rezidenților prin mobilizare comunitară, prin implicarea activă la toate etapele de planificare, realizare și continuare a activităților de revitalizare. În acest sens sunt 3 structuri principale, fără a se limita la ele: Comisia Consultativă creată în procesul de elaborare a programului va continua activitatea sa pentru o logică a programului;
- De asemenea, parteneriatele multi-sectoriale funcționabile sunt un element important în procesul de realizare a programului. Întregul mecanism de implementare se bazează pe o comunicare activă dintre diverșii parteneri, în special primăria și comunitatea locală.

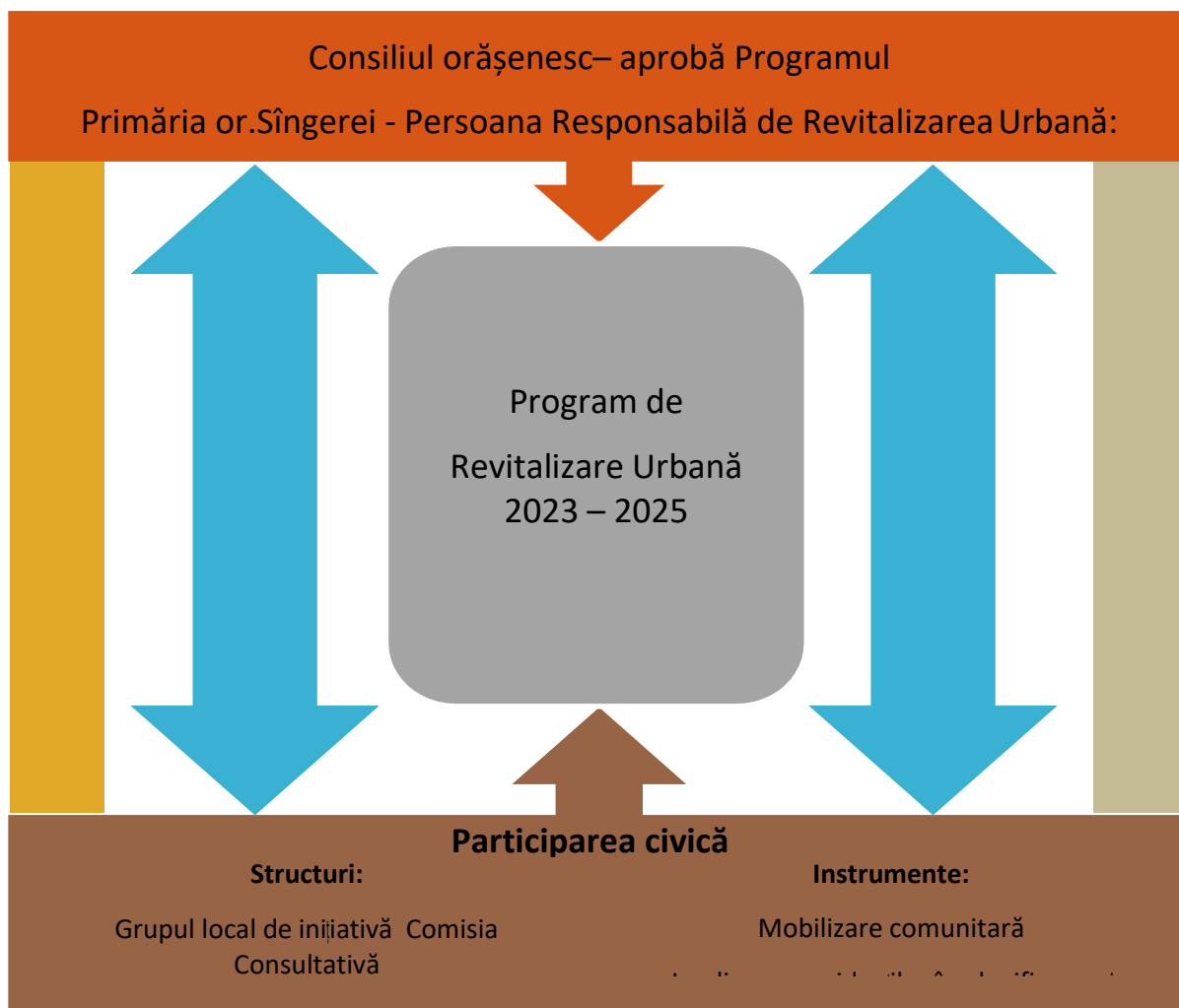


Figura 4. Schema de management a Programului de Revitalizare

8. MONITORIZAREA ȘI EVALUAREA PROGRAMULUI DE REVITALIZARE

Monitorizarea reprezintă activitatea de observare a schimbărilor, a reușitelor implementării. Rezultatele monitorizării vor permite ajustarea programului la necesitățile reale din zona de revitalizare și adaptarea activităților planificate la circumstanțele noi.

Primăria, prin intermediul persoanei responsabile de revitalizarea urbană este responsabilă de monitorizarea și evaluarea programului. Procesul de monitorizare se bazează pe dialogul continuu cu rezidenții din zona de revitalizare și structurile la nivel de zonă. Ajustările programului se vor baza pe necesitățile reale ale locuitorilor și ale partenerilor implicați.

Monitorizarea programului se va realiza în baza indicatorilor de rezultat indicați la fiecare proiect. Raportul de monitorizare va fi elaborat anual în baza indicatorilor de rezultat specificați în tabelul 5.

Evaluarea va fi realizată la finalul perioadei de implementare a programului și va avea forma unui raport prezentat public. Evaluarea va permite evidențierea rezultatelor procesului de implementare, dar și însușirea lecțiilor învățate.

Tabelul 5. Indicatorii de rezultat stabiliți pentru fiecare obiectiv

Obiectivele specifice de revitalizare	Indicatorii de rezultat
O.S. 1 Îmbunătățirea calității spațiilor publice pentru stimularea interacțiunilor sociale, comunicării și agrementului	<ul style="list-style-type: none"> ▪ Număr de spații amenajate ▪ Număr activităților comunitare implementate ▪ Număr serviciilor îmbunătățite ▪ Număr activităților de voluntariat
O.S.2 Intensificarea activității economice prin valorificarea potențialului local	<ul style="list-style-type: none"> ▪ Număr de locuri de muncă create ▪ Număr de afaceri inițiate

Anexa 1

Delimitarea zonelor și diagnoza

		Oraș	Zona:1	Zona:2	Zona:3	Zona:4	Zona:5	Zona:6
	Suprafața ha	1148						
	Numarul locuitorilor (obligatoriu de completat)	13400	2670	1620	2400	1820	2541	2349
1000.00	Coeficient a populației raportat la 1000 locuitori	13,4	2,67	1,62	2,40	1,82	2,54	2,35
1.	Indicatori sociali	Valoarea la nivelul oraşului	Valoare zona 1	Valoare zona 2	Valoare zona 3	Valoare zona 4	Valoare zona 5	Valoare zona 6
1.1.	Nr. șomeri	72	15	5	18	11	15	8
	Ind. Raportat la 1000 loc.	5,37	5,62	3,09	7,50	6,04	5,90	3,41
1.2.	Decedații	113	29	9	24	17	12	22
	Ind. Raportat la 1000 loc.	8,43	10,86	5,56	10,00	9,34	4,72	9,37
1.3.	Petiții	446	133	64	81	56	76	36
	Ind. Raportat la 1000 loc.	33,28	49,81	39,51	33,75	30,77	29,91	15,33
1.4.	Numărul de contravenții	104	24	10	21	19	10	20
	Ind. Raportat la 1000 loc.	7,76	8,99	6,17	8,75	10,44	3,94	8,51
1.5.	ONG	5	1	0	2	1	1	0
	Ind. Raportat la 1000 loc.	0,37	0,37	0,00	0,83	0,55	0,39	0,00
1.6.	Numărul de infracțiuni	44	8	8	10	4	6	8
	Ind. Raportat la 1000 loc.	3,28	3,00	4,94	4,17	2,20	2,36	3,41
1.7.	Nou născuți	52	5	9	11	7	8	12
	Ind. Raportat la 1000 loc.	3,88	1,87	5,56	4,58	3,85	3,15	5,11
1.8.	Numărul de apeluri la poliție	246	48	54	48	28	30	38
	Ind. Raportat la 1000 loc.	18,36	17,98	33,33	20,00	15,38	11,81	16,18
2	Indicatori economici:	Valoarea la nivelul oraşului	Valoare zona 1	Valoare zona 2	Valoare zona 3	Valoare zona 4	Valoare zona 5	Valoare zona 6
2.1	Numărul de agenți economici care activează în zonă:	165	34	7	94	6	16	8
	Ind. Raportat la 1000 loc.	12,31	12,73	4,32	39,17	3,30	6,30	3,41
2.2	Numărul de agenți economici înregistrați în zonă:	193	38	13	108	6	17	11
	Ind. Raportat la 1000 loc.	14,40	14,23	8,02	45,00	3,30	6,69	4,68
3	Indicatori de mediu	Valoarea la nivelul oraşului	Valoare zona 1	Valoare zona 2	Valoare zona 3	Valoare zona 4	Valoare zona 5	Valoare zona 6
3.1.	Platforme de colectare a deșeurilor	38	5	5	18	1	5	4
	Ind. Raportat la 1000 loc.	2,84	1,87	3,09	7,50	0,55	1,97	1,70
4	Tehnici	Valoarea la nivelul oraşului	Valoare zona 1	Valoare zona 2	Valoare zona 3	Valoare zona 4	Valoare zona 5	Valoare zona 6
4.1.	Numărul de blocuri locative	77	15	11	35	0	11	5
	Ind. Raportat la 1000 loc.	5,75	5,62	6,79	14,58	0,00	4,33	2,13
4.2.	Amplasarea încăperilor de protecție civilă și semnalelor	29	5	4	6	1	8	5
	Ind. Raportat la 1000 loc.	2,16	1,87	2,47	2,50	0,55	3,15	2,13

5	Spațiile funcționale	Valoarea la nivelul orașului	Valoare zona 1	Valoare zona 2	Valoare zona 3	Valoare zona 4	Valoare zona 5	Valoare zona 6
5.1.	Instituții culturale	7	1	2	4	0	0	0
	Ind. Raportat la 1000 loc.	0,52	0,37	1,23	1,67	0,00	0,00	0,00
5.2.	Instituții de securitate	4	0	0	3	0	0	1
	Ind. Raportat la 1000 loc.	0,30	0,00	0,00	1,25	0,00	0,00	0,43
5.3.	Instituții educaționale	12	2	1	3	6	0	0
	Ind. Raportat la 1000 loc.	0,90	0,75	0,62	1,25	3,30	0,00	0,00
5.4.	Facilități de sport	9	2	0	1	4	0	0
	Ind. Raportat la 1000 loc.	0,67	0,75	0,00	0,42	2,20	0,00	0,00